

Monitoreo y seguimiento: evidencias que nutren las decisiones de política educativa curricular

1 INTRODUCCIÓN

El monitoreo y seguimiento tiene como propósito proveer información oportuna, actualizada y robusta acerca de la **implementación y apropiación de las definiciones curriculares y evaluativas en el sistema educativo**. Esta labor busca fundamentar el diseño curricular con evidencia basada en las **necesidades, intereses y requerimientos de la sociedad**.

2 ASPECTOS CLAVE

El monitoreo y seguimiento que realiza la UCE considera cinco focos en la producción sistemática de evidencias:

1.

Recolección de datos para el diseño y retroalimentación curricular y evaluativa.
2.

Testeo de instrumentos curriculares y evaluativos con actores de las comunidades educativas.
3.

Sistematización y análisis de evidencia comparada nacional e internacional.
4.

Diseño y organización de procesos participativos.
5.

Levantamiento de información sobre el desempeño de programas, que forman parte del proceso de monitoreo y evaluación de la oferta pública que lidera el MDSF¹ y DIPRES².

En el caso de la política de desarrollo curricular, el monitoreo y seguimiento es coherente con las definiciones de la Ley General de Educación, que establece que las modificaciones y actualizaciones del currículum nacional deberán incorporar, a lo menos, procesos de diagnóstico, consulta, evaluación y retroalimentación.

Asimismo, concuerda con las recomendaciones de la Mesa de Desarrollo Curricular (2016) que establece que:

“Los ciclos de revisión y renovación curricular contemplen etapas de levantamiento de información (basadas en monitoreo a la implementación curricular, diagnósticos y articulación con el mundo del conocimiento), consultas, procesos participativos y evaluaciones que permitan dar continuidad a los procesos curriculares” (pág. 28).

Se avance “en la creación de dispositivos y procesos sistemáticos de recogida de información que permitan orientar adecuadamente las decisiones de las políticas curriculares” (pág. 34).

1 MDSF (Ministerio de Desarrollo Social y Familia)
2 DIPRES (Dirección de Presupuestos del Gobierno de Chile)

3 PRINCIPALES RESULTADOS

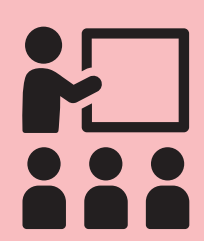
En los últimos años la UCE ha llevado a cabo múltiples estudios y levantamientos de evidencias orientados a nutrir las decisiones de política educativa. Estos han sido de diversa naturaleza y magnitud, han buscado triangular datos provenientes de metodologías cuantitativas y cualitativas, y han considerado desde muestreos de representatividad nacional hasta abordajes de casos específicos. Algunos ejemplos recientes de estos estudios son:

Estudio o Proceso de Consulta:	Política Educativa a la que tributa:
1. Consulta Pública de Bases Curriculares de la Formación Diferenciada Técnico-Profesional.	Actualización de Bases Curriculares de la FDTP.
2. Análisis comparado internacional de Políticas Curriculares.	Actualización de Bases Curriculares de niveles diversos entre 1º Básico a 2º Medio.
3. Estudio de Seguimiento a la Implementación de las BB.CC. de 3º y 4ºMedio en la Formación General y Diferenciada.	Actualización de las BB.CC. de 3º y 4º Medio, luego de 5 años de vigencia en el sistema escolar.
4. Levantamiento y provisión de datos de desempeño de programas UCE (Textos Escolares y Bibliotecas Escolares CRA) para reportar al proceso de Monitoreo y Evaluación de la oferta pública de programas sociales (MDSF + DIPRES).	Consideración de recomendaciones para la mejora de la eficacia de ambos programas y de la eficiencia del gasto público.
5. Encuesta a establecimientos que no cuentan con Bibliotecas Escolares CRA.	Ampliación de cobertura de las Bibliotecas Escolares CRA.
6. Estudios de uso y percepción de los Estándares Indicativos de Desempeño en el sistema escolar.	Actualización de los Estándares Indicativos de Desempeño.

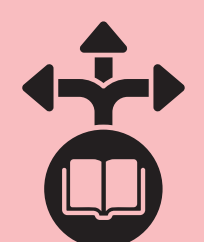
4 IDEAS FUERZA



Levantamiento de necesidades desde el sistema educativo para diseñar o ajustar aspectos de la política curricular y evaluativa.



Levantamiento de información de actores clave dentro y fuera del sistema educativo.



Provisión de información relevante para la toma de decisiones curriculares y evaluativas.



Diseño de política curricular y evaluativa basada en evidencia (instrumentos, acompañamiento, recursos de apoyo, entre otros).



Definiciones curriculares y evaluativas como parte de un ciclo de mejora continua.