

ESTA GUÍA ABORDA CONTENIDOS DE LOS SIGUIENTES SECTORES DE APRENDIZAJE:
LENGUA CASTELLANA Y COMUNICACIÓN, HISTORIA Y CIENCIAS SOCIALES Y EDUCACIÓN ARTÍSTICA,
TODOS PERTENECIENTES AL CURRÍCULO DE EDUCACIÓN MEDIA.

Mama Rosa es considerada una obra emblemática del teatro chileno. Escrita en cinco partes, muestra los cambios sociales y económicos de Chile a través de la mirada de la familia Solar Echeverría y centra la historia en los años 1906, 1910, 1925, 1941 y en la década de los '50.

Misia Manuela Echeverría, viuda de Solar, es una mujer de carácter fuerte. Después de la muerte de su marido, se ha hecho cargo del fundo que ha heredado y, por ende, del sustento económico de sus cuatro hijos: Francisco (Pancho), Javier, Margarita y Leonor, quienes al comienzo de la obra están en la pubertad.

Liduvina, una de las sirvientas, a petición de Misia Manuela, lleva a su sobrina Rosenda a trabajar a la casa. La joven con sólo dieciséis años deberá responsabilizarse del cuidado de Margarita y Leonor, ya que mama Chana – sirvienta a cargo de ellas – tiene demasiados años para dicha labor.

El niño enfermo. Pedro Lira.
Óleo sobre tela. 1902.

SOBRE EL AUTOR

Fernando Debesa (1921-2006). Arquitecto, diplomático y escritor. Hijo menor de una familia de clase media-alta, fue de gran influencia para él la asistencia a espectáculos teatrales junto a su madre desde muy temprana edad.

Siguiendo los deseos de su padre, ingresó a estudiar Arquitectura en la Universidad Católica de Chile, carrera que era de su gusto pero que en definitiva lo terminó acercando más al teatro. En sus años de estudio conoció a Juan Orrego Salas, Teodoro Lowey y Pedro Mortheiru, futuras figuras relevantes del teatro nacional, con quienes fundaría el Teatro Ensayo de la Universidad Católica en 1943. En éste se desempeñó como co-director, escenógrafo y diseñador de vestuario teatral.

La familia Solar Echeverría sufre cambios a lo largo de los años: Javier muere en un accidente, Pancho se casa (con una mujer que su madre no aprueba) y tiene dos hijos (Mónica y Panchito), Margarita se casa y enviuda y Leonor permanece viviendo con su madre.

Rosalinda ha pasado a ser Mama Rosa y ha dejado atrás los planes de vida, convirtiéndose en la confidente de Leonor y en la *mama* de Mónica y Panchito. Ha puesto en primer lugar las necesidades de éstos por sobre las suyas.

La situación económica de la familia se va deteriorando desde que Misia Manuela no administra los bienes, lo que obliga a la familia a vender las propiedades y buscar un nuevo hogar tras la muerte de la matriarca. La obra finaliza cuando Mónica decide llevarse a vivir con ella a su tía Leonor y a Mama Rosa, quien con más de sesenta años y con síntomas de demencia senil, no comprende la situación.



Mientras se residía en París, Debesa finalizó su primera obra llamada *Mama Rosa* (1954) que penetra en la relación con su madre durante sus primeros años de vida. Otras de sus obras teatrales fueron *O'Higgins* y *El guerrero de la paz*.

A pesar de que su creación no es extensa, genera una amplia producción de investigaciones y una valiosa y abundante bibliografía de estudios en dramaturgia y artículos de prensa para diferentes publicaciones.

Recibió el premio del Teatro Experimental en 1956 y el Premio Municipal de Teatro en 1958, además de otros reconocimientos internacionales.

MAMA ROSA

Esta obra fue escrita en 1954. Se estrenó en Chile en 1957 y fue reestrenada en 1982, con gran éxito de público en ambas ocasiones. Ha sido traducida al inglés y representada en el extranjero.

Fue Agustín Siré el primer director. Descubrió el texto en el Concurso de Obras Teatrales del Teatro Experimental de la Universidad de Chile en 1956. Como miembro del jurado, Siré votó a favor de premiarla y sin saber la identidad del autor (ya que Debesa la presentó bajo el seudónimo de José Rafael) mostró interés por dirigirla. La versión contó con la actuación de Bélgica Castro, Carmen Bunster, Marés González y Alicia Quiroga, entre otros.

En 1981, Fernando Debesa recibió el Premio Nacional de Arte, motivo por el cual Pedro Mortheiru decidió reestrenar *Mama Rosa*, desarrollando un montaje que ahondaba más en los contrastes entre los momentos dramáticos y cómicos de la trama que el realizado por Agustín Siré. La versión incluyó en el elenco a Nelly Meruane, Malú Gatica, Anita Reeves, Silvia Santelices, entre otros. Los periódicos de la época dedicaron al estreno una amplia cobertura. “*Fuera de las críticas habituales, se escribieron comentarios de toda índole, desde consideraciones sociológicas hasta hipótesis sobre el matriarcado en Chile*”.¹

¹ Debesa, Fernando. *Las dos versiones de Mama Rosa, 1957 y 1981*. Agosto de 1983.

PARA DISCUTIR

La relación patrón-sirviente



La bella chocolatera.
Jean Étienne Liotard.
Lápiz pastel.
1744.

La obra realiza un recorrido por la sociedad chilena durante diferentes períodos históricos a través de *Mama Rosa*, quien trabaja en una casa patronal. La relación que establece con los demás personajes la convierte en testigo de la dinámica amo-sirviente, consolidada a comienzos de siglo a partir de una estructura social terrateniente basada en la diferenciación social.

- * A partir del argumento de *Mama Rosa*, ¿cómo visualizas las relaciones entre patrones y sirvientes? Fundamenta tu respuesta con pasajes de la obra.
- * ¿Cuál es la visión que tiene Misia Manuela de las sirvientas? ¿Crees que es representativa de la época? ¿Por qué?
- * ¿Qué opinas de la evolución que vive Rosa desde que llega a la casa de los Solar Echeverría? ¿Cómo se adecúa a la vida de la familia?
- * ¿Cuál piensas que es el rol de los sirvientes a comienzos del siglo XX? Desarrolla tu hipótesis con escenas de la obra.
- * ¿Crees que ha cambiado el rol de las personas que trabajan en casas particulares? ¿Cómo?

La lechera. (detalle)
 Johannes Vermeer.
 Óleo sobre tela.
 ca. 1660.



TEMAS PARA EL AULA

De sirvienta a empleada doméstica

En *Mama Rosa* es posible apreciar cómo las sirvientas van transformando su lenguaje en un intento de encajar en las maneras de la familia aristocrática. Esto genera una forma de hablar en que quienes integran la servidumbre “no se incorporan al mundo de los señores, pero tampoco pueden seguir perteneciendo integralmente al medio del que han sido sacados para transformarse en servidumbre”.²

- 1 En la cuarta parte de la obra, la situación de la servidumbre en casa de los Solar Echeverría no ha variado, pero a nivel legislativo se han registrado cambios.
 Por ejemplo, ya no se habla de sirvientas sino de empleadas domésticas.
 En relación a esto, investiga:
 - ✿ ¿Qué ocasionó a nivel social el cambio de la denominación servidumbre por empleados domésticos?
 - ✿ Investiga en qué consistía la ley n° 4054 de Seguros de enfermedad, invalidez y accidentes en el trabajo.
 - ✿ Investiga qué otras leyes se dictaron durante la primera mitad del siglo XX para proteger a los trabajadores.

OTROS VÍNCULOS

En 1906 ocupa la presidencia Pedro Montt, hijo del ex presidente Manuel Montt. Su gobierno enfrentó una aguda crisis económica con fuerte inflación que le imposibilitó concretar su plan de regresar al patrón oro.

Presidente Pedro Montt.
 Autor desconocido.



- 2 Fernando Debesa plantea en *Mama Rosa* la evolución en el lenguaje de las sirvientas de la casa en un ademán por parecerse a sus patrones. Desde este punto de partida, desarrolla una hipótesis sobre cómo el lenguaje se vincula con las labores profesionales y laborales de los individuos. Debes usar ejemplos para defender tu tesis.
- 3 Tarea de observación. Elige alguna serie o telenovela que se trasmite actualmente en televisión y analiza cómo es representada la empleada doméstica a través de la elección de un personaje específico. Desarrolla un paralelo con la imagen de *Mama Rosa*, característica de la sirvienta de la primera mitad del siglo XX.

² Debesa, Fernando. *Las dos versiones de Mama Rosa*, 1957 y 1981. Agosto de 1983.

EL TRABAJADOR DOMÉSTICO EN EL SIGLO XXI

Se define por trabajador doméstico a una persona que trabaja en tareas del hogar. Puede llegar a vivir en la casa del empleador. Las estadísticas de la Organización Internacional del Trabajo indican que el 90 % de los trabajadores domésticos son mujeres.³

³ Informe IV (1) OIT. *Trabajo decente para los trabajadores domésticos*. Ginebra, 2010.



Históricamente, el trabajo doméstico ha estado vinculado a la esclavitud, el colonialismo y otras formas de servidumbre. En la actualidad, es un fenómeno mundial que establece jerarquías fundadas en la raza, el origen étnico, la casta y la nacionalidad.

A diferencia de un esclavo, el trabajador doméstico recibe un salario y cuenta con derechos laborales, pero al no constituir un grupo organizado sindicalmente, ha estado al margen de las mejoras laborales conseguidas por el movimiento sindical y obrero (retribución digna, contrato de trabajo, cotizaciones por parte del empleador, horarios establecidos, etc.).

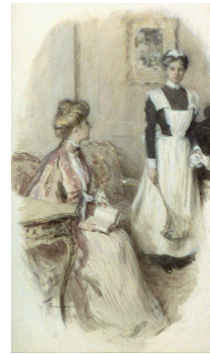
Aristócrata de Bandoeng con su sirviente.
 Autor desconocido.
 1870s.

PARA DISCUTIR

La mujer trabajadora y el servicio doméstico

El aumento en la demanda de servicios domésticos tiene como una de sus principales causas la emancipación de la mujer y su incorporación al mundo laboral, que no le permite cubrir todas las necesidades domésticas, sobre todo las relacionadas con el cuidado de niños y ancianos.

Esto se puede apreciar en *Mama Rosa* a través del personaje de Misia Manuela, quien al enviudar se debe hacer cargo de los negocios de su marido y, por ello, requiere de sirvientas que colaboren en el cuidado de la casa y los niños.



Debiera gustarme limpiar mi living.
 William Thomas Smedley.
 Ilustración. 1909.

- ✿ ¿Qué importancia le das al servicio doméstico en la actualidad?
- ✿ ¿Cómo ves que se incorporan las empleadas domésticas al hogar donde trabajan?
- ✿ ¿Crees que es una razón de peso la incorporación de la mujer al mundo del trabajo en el aumento del servicio doméstico? ¿Por qué?
- ✿ ¿Cómo crees que viven las empleadas domésticas la dicotomía entre su vida familiar y la de sus empleadores? Desarrolla una hipótesis.

TEMAS PARA EL AULA

Emigración y servicio doméstico

A lo largo de la historia, la mayoría de los trabajadores domésticos en Chile han sido personas originarias de áreas rurales que emigran a las grandes ciudades en busca de mejores oportunidades laborales.

Actualmente, a nivel mundial existe un alto porcentaje de emigración, proveniente principalmente de países con altos niveles de pobreza. Es muy común que estos inmigrantes se trasladen a naciones con economías desarrolladas, donde terminan en su mayoría trabajando en el servicio doméstico.



Inmigrantes entrando a los Estados Unidos a través de la Isla Ellis. Autor desconocido. 1902.

1 Investiga sobre la emigración y su relación con el trabajo doméstico en Chile, abordando:

* ¿Qué porcentaje del servicio doméstico proviene de otros países?

* ¿Cuáles son los países de proveniencia y en qué porcentaje?

* ¿Si cuentan con las mismas condiciones que los trabajadores domésticos nacionales?

2 Busca información sobre cuáles son los países que importan trabajadores para el servicio doméstico y cuáles son las razones de buscar trabajadores extranjeros en desmedro de los locales.

3 Escribe un ensayo sobre cómo se aplica el tema de la emigración campo-ciudad en *Mama Rosa* a través del personaje de Rosalinda.

OTROS VÍNCULOS

Te recomendamos ver la película *La nana* (2009), que fue dirigida por Sebastián Silva y protagonizada por Catalina Saavedra.

La historia se centra en Raquel, quien lleva veintitrés años trabajando para los Valdés, postergando su vida en pos de la dedicación a esa familia que no es la suya.

LOS DRAMATURGOS DE LOS AÑOS 50

A partir de mediados de 1950, surgió una generación de dramaturgos que durante esa década y la siguiente crean una gran cantidad de obras que se han transformado en clásicos del teatro chileno. “*Por primera vez, quizás, se puede hablar de una ‘generación de autores dramáticos’, es decir, un conjunto de voces que en un mismo período responden a inquietudes parecidas y guardan similares posiciones respecto de lo que debe ser el teatro, su valor y su función en una comunidad*”.⁴

Con el patrocinio y el apoyo de las universidades en un inicio, y las compañías privadas posteriormente, estos autores se vincularon con la innovación escénica de aquella época y con las nuevas formas teatrales, y a la par empezaron a trabajar con grupos que estaban en condiciones técnicas y estéticas de producir sus obras.

⁴ Piña, Juan Andrés. *Teatro: Fundación, renovación y compromiso en la escena nacional. En 100 años de Cultura Chilena, 1905-2005*. Zig-Zag. Santiago de Chile, 2006.

PARA DISCUTIR

Las temáticas de esta generación

Los dramaturgos pertenecientes a la generación del 50 trataron de desligarse del criollismo ya agónico, a través de la búsqueda de temáticas nuevas, como la vida del individuo en la ciudad, la soledad y el desamor, utilizando técnicas narrativas que quiebran con el tradicional realismo.

Se puede afirmar que estos dramaturgos – entre los que se encontraba Fernando Debesa – desarrollaron un teatro de búsqueda individual, centrado en las personas y en su lugar en el mundo.

✿ *Investiga cuál era el contexto social y cultural de Chile en los años ‘50. Recuerda considerar las posibles diferencias existentes a lo largo del país.*

✿ *¿Crees importante reflejar a través de la producción artística temáticas que reflejan la esencia del ser humano? ¿Por qué?*

✿ *¿Piensas que la búsqueda de nuevos temas por parte de estos dramaturgos reflejaba los cambios del país de aquella época?*

✿ *¿Cuál disciplina artística logra de manera más efectiva expresar estos temas? Explica tu elección a través de ejemplos.*

✿ *¿En qué elementos de Mama Rosa reconoces esta búsqueda generacional de temas existenciales? Desarrolla tu respuesta.*

TEMAS PARA EL AULA

Más allá del criollismo

Los autores de la generación de 1950 indagaban en nuevas formas de representar la chilenidad, confrontándola con los valores del ser humano contemporáneo. Es así como en las obras empezaron a presentarse personajes pertenecientes a los márgenes de la vida social por medio de los cuales se mostraban “los componentes síquicos y alegóricos del ser nacional”.⁵

⁵ Pradenas, Luis. *Teatro en Chile-Huellas y Trayectorias. Siglos XVI-XX*. LOM Ediciones. Chile, 2006.

- 1 Investiga quiénes fueron los autores que pertenecieron a esta generación y cuáles fueron las temáticas más recurrentes en sus obras.
- 2 Haz un ensayo sobre los temas que representan la chilenidad en el siglo XXI y cómo se ven reflejados en las diferentes disciplinas artísticas (teatro, danza, música y artes visuales).



Gabriela Mistral.

OTROS VÍNCULOS

En 1945, la pedagoga y poetisa Gabriela Mistral se transformó en la primera latinoamericana en ganar el Premio Nobel de Literatura.

LOS TEATROS UNIVERSITARIOS

La emergencia de los grupos teatrales universitarios dio un giro a la concepción y práctica teatral, llegando a formar las raíces del teatro chileno contemporáneo, puesto que los fundadores de estos grupos poseían ideas de cambio y el deseo de construir una expresión artística propiamente nacional.

“El carácter académico de sus principales promotores sin duda contribuye a una revaloración del teatro y del actor, asociados a una sospechosa marginalidad. El espectáculo teatral, avalado por su propio peso cultural en la tradición occidental, apoyado por la institución universitaria, laica y católica, pasa a ocupar el espacio social reservado al arte y su dimensión espiritual”.⁶

Los grupos teatrales universitarios motivaron la creación de escuelas de teatro universitarias, relacionadas con las diferentes facultades de las cuales provienen sus principales fundadores (Instituto Pedagógico, Escuela de Arquitectura, Facultad de Bellas Artes, entre otras).

⁶ Ibid.

PARA DISCUTIR

La apertura del teatro

Los grupos universitarios incrementaron la difusión del teatro hacia nuevos públicos, trasladándose a sectores populares y a provincia con el objetivo de comunicar un mensaje universal, basado en el repertorio europeo clásico y contemporáneo.

* ¿Qué opinas de que los grupos teatrales universitarios se trasladaban fuera del teatro?

* ¿Conoces alguna compañía de teatro que en la actualidad haga presentaciones en sectores populares de la ciudad? ¿Cuál?

* ¿Conoces alguna de las facultades de teatro que existen en la actualidad? ¿Cuál/es? ¿Qué piensas de su existencia?

* ¿Cuál debiera ser el rol de las facultades de teatro en la actualidad? Justifica tu respuesta.

TEMAS PARA EL AULA

Se profesionaliza el teatro

Posteriormente a la primera promoción de actores, escenógrafos, coreógrafos y dramaturgos asociados a los grupos universitarios, el quehacer teatral es reconocido como una actividad de valor cultural.

- 1 Investiga qué estudios poseían los dramaturgos y actores antes de que existieran los grupos teatrales universitarios en Chile.
- 2 Investiga sobre los grupos teatrales universitarios en Chile:
 - ✿ ¿En qué universidades y época surgieron, cómo se llamaban y quiénes fueron sus fundadores?
 - ✿ ¿Qué escuelas de teatro pasaron a constituir con el tiempo estos grupos?
- 3 Indaga cómo se profesionalizó la producción teatral con el surgimiento de los grupos teatrales universitarios.
Debes considerar a todos los profesionales involucrados en una producción teatral (dramaturgos, actores, escenógrafos, vestuaristas, etc.).

OTROS VÍNCULOS

En 1957 la Universidad Católica de Valparaíso realizó la primera transmisión televisiva en Chile a larga distancia y sin uso de hilos.⁷

⁷ Revista Capital, edición Bicentenario. Santiago de Chile, Septiembre 2010.

