



DEG
División
Educación
General

**ESCUELAS
ARRIBA**
Que todos los
niños aprendan

OA 7 - 7° Básico

Actividades de apoyo 7° básico

Guía para docentes

Tema:

**Interpreta
los símbolos
presentes en una
narración.**

Objetivo de aprendizaje (OA7): Formular una interpretación de los textos literarios leídos o vistos, que sea coherente con su análisis, considerando: --Su experiencia personal y sus conocimientos.


Indicador de aprendizaje: Interpretan los símbolos de una narración, a partir de la relación entre fragmentos del texto y los conocimientos previos de los personajes.

Estándar Nivel elemental: Establecer una conclusión sobre un aspecto central de un texto de estructura, tema o situación familiar, cuando las ideas que se relacionan se reiteran, están cercanas entre sí o son fáciles de localizar, o cuando se apela a conocimientos previos.

Habilidad: Interpretar y relacionar.

Nudo de aprendizaje: Conocer y aplicar el concepto de símbolo.

RECUERDA



Recuerda el concepto de símbolo en una narración, leyendo la siguiente información. Mientras lees, **subraya las ideas que te parezcan importantes**. También puedes tomar notas al margen del texto.

¿Qué es un símbolo?

Un símbolo es una palabra o una frase que evoca un concepto, creado de modo cultural. Por ejemplo, la paloma blanca, simboliza la paz en nuestra cultura. Como te puedes dar cuenta, el símbolo consiste en darle un sentido abstracto a algo concreto.

¿Cómo desciframos el significado de un símbolo?

Para lograr establecer el sentido o valor de un símbolo en una narración, debemos comprender muy bien el tema del texto, así como los acontecimientos principales del mismo y las características de los personajes; para luego, establecer una relación con nuestros conocimientos previos, llevando una idea concreta a un nivel más abstracto, descubriendo el mensaje oculto que el autor nos quiere entregar.

1. Lee el siguiente texto basado en Crónicas de Narnia y observa cómo opera el simbolismo en una narración.

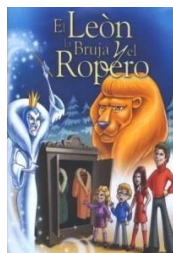
4 hermanos sumidos en los problemas de la Segunda Guerra Mundial, son enviados a la casa de un amigo de la familia, a fin de brindarles protección. Los niños se sentían aburridos y muy tristes por estar separados de sus padres y sin saber si los volverían a ver. Uno de los hermanos propone jugar a las escondidas para poder brindar un poco de alegría y distracción en esos momentos tan terribles. Entonces, Lucy, entra a esconderse a una habitación que tenía un armario, cuando abre la **puerta** del armario, ingresa a otro mundo "Narnia", en este mundo maravilloso los 4 chicos pasan tiempos increíbles, felices y muchas aventuras.

¿Qué puede simbolizar la puerta?

Reflexiona: Los niños estaban pasando un mal momento: sin sus padres, en una casa desconocida y en plena guerra.

El armario los lleva a otro mundo

Entonces, la puerta simboliza el paso del mundo real a uno maravilloso, que les permite olvidar la realidad que viven.



Conceptos clave para la sección "Recuerda"

- 1.- Recuerde brevemente las principales características de un texto narrativo.
- 2.- Profundice en el concepto de símbolo en una narración.
- 3.- Explique a sus estudiantes la estrategia para descifrar el significado de un símbolo.

Actividad adicional

Presente a sus estudiantes la escena de alguna película de su interés, y luego solicite que interpreten los símbolos presentes. Le sugerimos el siguiente link con el trailer: "La invención de Hugo":

<https://www.youtube.com/watch?v=uleSAf5pv90>

2. Lee el siguiente texto y luego responde la pregunta asociada, pensando en los pasos mentales que realizas para llegar a la alternativa que consideras correcta.

La creación australiana (fragmento)

La gran serpiente introdujo su nariz en el suelo, levantando cadenas montañosas y abriendo profundos valles, mientras que otras partes las dejó lisas y desiertas. La «Madre Serpiente» volvió hacia la superficie y despertó a los animales, a los reptiles y a los pájaros primeros, y finalmente creó a los peces. Por último, según cuenta la leyenda, la serpiente extrajo de las entrañas de la propia Tierra a la última de las criaturas, el ser humano.

De la «Madre Serpiente» los seres humanos aprendieron a vivir en paz y armonía con todas las criaturas de la creación, ya que eran sus primos espirituales. Además, le enseñó a la gente la vida **tribal**, a compartir y tomar de la Tierra solamente aquellos bienes que necesitasen, respetando y honrando a la naturaleza.

Gracias a la «Gran Serpiente», hombres y mujeres aprendieron a convivir como hermanos con la naturaleza y también aprendieron que cada elemento había sido colocado en equilibrio. El ser humano entendió que su papel era el de guardián y protector de ese equilibrio y que debía transmitir este conocimiento de **generación** en generación. Antes de desaparecer, la «Madre Serpiente» advirtió que, si el hombre abusaba y mataba por placer o por **gula**, encontraría al culpable y lo castigaría.

En algunas variantes de este mito, la «Madre Serpiente», llamada «Madre Eingana» vivía, y aún vive, en el «Tiempo del Sueño», de donde regresa en algunas ocasiones para crear más vida.

También es considerada como la «Madre Muerte», por lo que tiene un nervio conectado o atado a cada una de sus criaturas y cuando lo desconecta esa vida se detiene. Si la Madre Serpiente muriese, todo dejaría de existir.

Fuente <http://mitosdelorigen.blogspot.com/2008/12/mito-australiano.html>

Glosario:

- Tribal: salvaje.
- Generación: familia.
- Gula: hambre.

¿Qué simboliza la madre serpiente en el texto leído?

- A. Una madre cariñosa.
- B. Un dios creador.
- C. La naturaleza.
- D. Los sueños.

Gestión alternativa de la sección "LEE, REFLEXIONA Y COMENTA."

Realice preguntas para antes de la lectura y durante la lectura para monitorear el proceso de comprensión de sus estudiantes. Sugerimos realizar estas actividades de modo oral. Algunas preguntas pueden ser:

Antes de la lectura:

Pregunte a sus estudiantes ¿qué entienden por el concepto de creación?

Durante la lectura:

¿Qué aprendieron los seres humanos de la "Madre Serpiente"?

¿Cómo creó la "Madre Serpiente" al ser humano?

¿Con qué otros nombres se conoce a la "Madre Serpiente"?

Respuesta correcta:

Alternativa B:

"Un dios creador".

Actividad adicional

Comparan el mito leído con el de Tren – Trén y Caicavilú.

3. **Comparte con tus compañeros y compañeras de modo oral:**

¿Cuál fue tu respuesta a la pregunta anterior?, ¿Qué pasos realizaste para responderla?



Sugerencias:

Utilice la pizarra para ir anotando las ideas que entregan sus estudiantes.

Realice preguntas sobre la pertinencia y utilidad de las ideas de sus estudiantes, a fin de ir evaluando y reflexionando como grupo curso.

Aprende una estrategia

Te invitamos a conocer una estrategia para relacionar el texto con tus propias experiencias y dar sentido a un fragmento. Que implica entender lo que nos dice, reflexionando y tomando una posición frente al texto, de acuerdo con la propia historia y tus conocimientos previos. Para lograrlo, lee con atención cada paso y realiza las actividades que te proponemos.

Paso 1: Siempre que leas una pregunta, subraya las palabras claves, como en el ejemplo que te presentamos a continuación:

El **sentido** que adquiere en el texto **la expresión "Madre Serpiente"** es:



Paso 2: Lee atentamente el texto y responde en el espacio asignado: ¿De qué se trata?

Paso 3: Encierra en un círculo en el texto, todas las menciones que se realizan en el texto sobre la "madre serpiente".

Paso 4: Lee las oraciones en las que se encuentra el nombre del personaje "madre serpiente" y responde: ¿Qué se dice sobre ella? Anota tu respuesta en el siguiente espacio:

Paso 5: Establece una relación: ¿A qué cosas, personas, situaciones que conozco, se parece la madre serpiente? Escribe tu respuesta en el siguiente espacio:

Paso 6: Lee la respuesta entregada en el paso 5 y marca la alternativa correcta.

1. ¿Qué simboliza la madre serpiente en el texto leído?

- A. Una madre cariñosa.
- B. Un dios creador.
- C. La naturaleza.
- D. Los sueños.

Gestión de la sección "APRENDE UNA ESTRATEGIA"

1. Lea la instrucción y pregunte a sus estudiantes, qué nos dice el texto.
2. Permita que den su opinión respecto a la lectura.
3. Lea cada paso y modele cada uno de los ejemplos. Puede proyectar cada paso.

Respuesta correcta:

Respuestas correctas:

Paso 2: Trata sobre la Creación.

Paso 4: Creó las montañas, animales, criaturas, seres humanos, les enseñó a compartir, respetar y proteger la naturaleza.

Paso 5: La madre serpiente se relaciona con Dios.

Actividad adicional para la sección "APRENDE UNA ESTRATEGIA"

Propóngales a sus estudiantes, escribir una carta o un mensaje a la "Madre Serpiente", poniéndose en su lugar; situándose en el momento o la época en la cual transcurre la historia y considerando la gran responsabilidad que tiene el personaje en la Tierra.

Posibles errores de la sección "APRENDE UNA ESTRATEGIA"

Puede suceder que en el paso 6, sus estudiantes no interpreten el símbolo de la serpiente. Para solucionar este problema, lea y comente con sus estudiantes cada párrafo, para confirmar que tengan claridad de lo que se habla en cada uno y determinen las claves del texto, luego pregunte lo que ellos saben de la creación, para que generen nuevas ideas y dé las posibilidades que comenten y extraigan una conclusión. También, puede repasar cada paso y modelar lo que usted, el profesor, haría para elaborar cada respuesta.

Gestión de la sección "PRACTICA"

1. Lea las preguntas con sus estudiantes y pídale que, de modo oral, las expliquen.
2. Pida a sus estudiantes que comenten sus conocimientos previos respecto a las preguntas.

PRÁCTICA

Responde las siguientes preguntas sobre el texto, aplicando todos los pasos de la estrategia aprendida.

1. ¿Qué simboliza el hecho de los hombres hayan sido creados del fondo de la tierra?

- A. Que el hombre debe trabajar la tierra que lo creó.
- B. Que el hombre se relaciona con los animales.
- C. Que el hombre está conectado con la naturaleza.
- D. Que el hombre debe estar conectado con la realidad.

Respuesta correcta:
Alternativa C.

2. ¿Cómo interpretas el ser "primos espirituales de los animales? Justifica tu respuesta con ideas del texto y tus conocimientos personales.

Se espera que los estudiantes mencionen que tanto los seres humanos y los animales, fueron creados por la Madre Serpiente, lo cual los une.

Posibles errores en la respuesta

En la pregunta 1 puede suceder que algunos de sus estudiantes seleccionen la **alternativa A**, porque el segundo párrafo lo menciona. En este caso, releer el texto y apuntar a su comprensión global, comentar las claves y comentar lo que los hombres pueden tomar de la Tierra y su papel en ella.

En la pregunta 2, modele los pasos de la estrategia para lograr que sus estudiantes establezcan relaciones entre el texto y sus conocimientos previos, si no logran responder adecuadamente.

Actividad adicional para la sección “PRACTICA”

Pida a sus estudiantes que dibujen sobre lo leído, a fin de mejorar su capacidad de comprensión y estar más conscientes de su propio procesamiento del texto.

¿Qué aprendí?

Responde en el espacio asignado: ¿Qué aprendiste sobre el símbolo durante esta sesión?

Sugerencias para trabajar la sección “QUÉ APRENDI”

Dada la importancia de la metacognición en el cierre de una sesión de aprendizaje, puede complementar la pregunta 6, con la siguiente:

- ¿Cómo puede serte útil la estrategia aprendida para tus lecturas?
- ¿Qué ejemplos de símbolos pueden mencionar?



DEG

División
Educación
General

**ESCUELAS
ARRIBA**

Que todos los
niños aprendan

7° Interpreta los símbolos presentes en una narración.
OA 7

Actividades de apoyo 7° básico

Guía para docentes

**Interpreta los símbolos
presentes en una
narración.**