

**4º**  
medio

# Aprendo en línea

Priorización Curricular

Orientaciones para el trabajo  
con el texto escolar

**Semana 1**  
**Clase 4**

**Lengua y  
Literatura**



En esta clase aprenderás a producir un texto poético coherente, inspirado en la relación existente entre los conflictos armados y la literatura, con el fin de comunicar posturas y creaciones a partir de la escritura.

OA 5

Para resolver esta guía, necesitarás tu libro y tu cuaderno de lengua y literatura. Realiza todas las actividades que te proponemos en tu cuaderno, agregando como título el número de la clase que estás desarrollando.

## Inicio



1. Observa la siguiente pintura:



Fuente: <https://www.museoreinasofia.es/coleccion/obra/guernica>

- ¿Qué sensaciones te produce esta imagen? Justifica.
- ¿Conoces el título? ¿Cómo se llama? Y si no, ¿cómo le pondrías?

2. Lee el siguiente fragmento sobre la guerra en la que se enmarca esta obra de arte:

El 26 de abril de 1937, el poblado Vasco de Guernica fue devastado por un ataque conjunto de las fuerzas militares nazis y franquistas con apoyo de los fascistas italianos. Se lanzaron bombas con el fin de aislar a la población, en puentes y ferrocarriles, luego en el núcleo urbano. Otras fuerzas ametrallaron a miles de civiles ocupando sus casas según cuentan los testimonios. Fue un ataque poco estratégico en el desarrollo de la Guerra Civil Española, y cuyo fin fue aterrorizar al pueblo Vasco y ser ejemplificador para aquellos que defendían las demandas del Frente Popular.

No fue el único ataque que los franquistas realizaron a poblaciones civiles, pero sí el más conocido por haber sido retratado en la obra “Guernica” de Picasso.

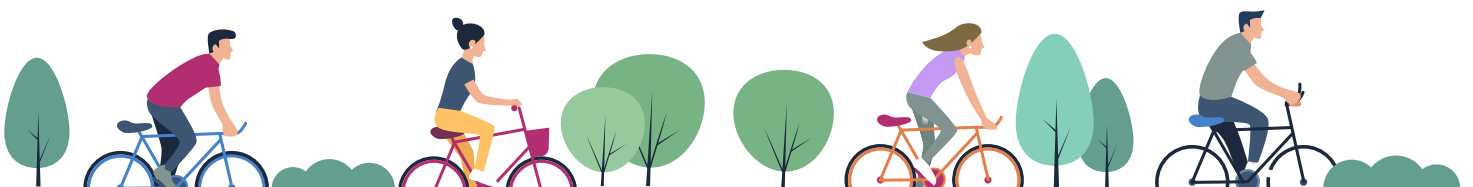
Fuente: <https://url2.cl/c581V>

## Desarrollo



Lee y resuelve en tu cuaderno:

1. Siguiendo un proceso creativo poético, haz una lista con al menos cinco elementos o situaciones que se distinguen en la pintura presente en el inicio de esta clase.
2. A continuación, crea cinco versos inspirados en los elementos escogidos en la actividad anterior. Organiza estos versos en el orden que convengas para expresar un sentimiento y utiliza, al menos, una de las figuras literarias propuestas en la sección “concepto clave” de la **página 133**.
3. Finalmente, construye un breve poema que denuncie el horror de la guerra añadiendo más versos para ir conectando las ideas. Recuerda considerar los siguientes parámetros:
  - a. Utilización de los cinco versos escogidos.
  - b. Sentimientos expresados conectados entre sí.
  - c. Respeto por la temática general planteada.



## Cierre



### Evaluación de la clase

Relee el texto central de la clase y responde las siguientes preguntas, anotando la alternativa correcta en tu cuaderno.

**1** ¿En cuál de los siguientes versos se aprecia la presencia de una metonimia?

- A) “Todas las cámaras se han ido ya a otra guerra”.
- B) “Alguien debe echar los escombros”.
- C) “No se van a ordenar solas las cosas”.
- D) “Seguro que habrá alguien tumbado”.

• Relee los siguientes versos del poema “Fin y principio” y responde la pregunta 2:

“En la hierba que cubra  
causas y consecuencias”. (p. 101).

**2** ¿Qué simboliza la “hierba” en este contexto?

- A) La naturaleza.
- B) Las mentiras.
- C) La muerte.
- D) La eternidad.

**3** A modo general, ¿qué objetivo propone el título del poema?

- A) Demostrar que después de la guerra siempre hay un nuevo comienzo.
- B) Situar la guerra como el principio y fin de todos los males humanos.
- C) Reflexionar sobre episodios humanos al límite de nuestra experiencia.
- D) Proponer que el fin de una guerra es siempre dar un nuevo inicio.

Revisa tus respuestas en el solucionario y luego identifica tu nivel de aprendizaje, ubicando la cantidad de respuestas correctas, en la siguiente tabla:

3 respuestas correctas:	Logrado.
2 respuestas correctas:	Medianamente logrado.
1 respuesta correcta:	Por lograr.

Completa el siguiente cuadro, en tu cuaderno:

Mi aprendizaje de la clase número _____ fue: _____.
---

4<sup>o</sup>  
medio

# Texto escolar

Lengua y  
Literatura

Unidad

4

A continuación, puedes utilizar las páginas del texto escolar correspondientes a la clase.

# Fin y principio

Wisława Szymborska

Después de cada guerra  
alguien tiene que limpiar.  
No se van a ordenar solas las cosas,  
digo yo.

Alguien debe echar los escombros  
a la cuneta  
para que puedan pasar  
los carros llenos de cadáveres.

Alguien debe meterse  
entre el barro, las cenizas,  
los muelles de los sofás,  
las astillas de cristal  
y los trapos sangrientos.

Alguien tiene que arrastrar una viga  
para apuntalar un muro,  
alguien poner un vidrio en la ventana  
y la puerta en sus goznes.

Eso de fotogénico tiene poco  
y requiere años.  
Todas las cámaras se han ido ya  
a otra guerra.

A reconstruir puentes  
y estaciones de nuevo.  
Las mangas quedarán hechas jirones  
de tanto arremangarse.

Alguien con la escoba en las manos  
recordará todavía cómo fue.

Alguien escuchará  
asintiendo con la cabeza en su sitio.  
Pero a su alrededor  
empezará a haber algunos  
a quienes les aburra.

Todavía habrá quien a veces  
encuentre entre hierbajos  
argumentos mordidos por la herrumbre,  
y los lleve al montón de la basura.

Aquellos que sabían  
de qué iba aquí la cosa  
tendrán que dejar su lugar  
a los que saben poco.  
Y menos que poco.  
E incluso prácticamente nada.

En la hierba que cubra  
causas y consecuencias  
seguro que habrá alguien tumbado,  
con una espiga entre los dientes,  
mirando las nubes.

*En Poesía no completa.*  
Fondo de Cultura Económica.

## Reflexiona y comenta

- ¿Qué dimensiones de la guerra aborda el poema «Fin y principio»?
- ¿Qué visión sobre los individuos plantea el poema?, ¿qué rol juegan en la guerra?, ¿qué pasa con sus experiencias y sentimientos?
- La interpretación de la fotografía, ¿cómo se enriquece a partir de la lectura del poema?
- ¿Qué crees que puede hacer el individuo ante situaciones de catástrofe o agresión emanadas de las estructuras políticas o de poder?

Dialoga argumentativamente  
explicando tus puntos de vista.

14. Comenten los ocho poemas leídos y concluyan:

14.1. ¿Qué efectos producen en ustedes? Piensen si los hacen reflexionar, les despiertan sentimientos y emociones, les atrae su sonoridad, entre otros aspectos.

14.2. Determinen qué recursos verbales o visuales propician dicho efecto. Señalen al menos uno por poema.

15. Selecciona uno de los poemas de la lección y analiza qué **figuras literarias** resignifican la realidad o crean nuevos sentidos. Considera las que se explican a la derecha y otras que recuerdes.

16. En parejas, escojan uno de los siguientes temas:

violencia

pérdida

ausencia

¿Cómo aborda este tema cada poema?

- Registren sus ideas en el cuaderno y luego compartan.
- Elaboren una conclusión acerca de la visión del tema que plantea el poema y comenten con su curso.

17. **Tema para el diálogo.** En grupos, investiguen sobre la situación política de Latinoamérica en la actualidad y luego comenten:

- ¿Resultan vigentes estos poemas para expresar una postura respecto de la realidad de nuestro continente?, ¿por qué?
- ¿Conocen obras literarias, teatrales, musicales o plásticas que expresen una visión de la realidad de América Latina hoy?, ¿cuáles?, ¿qué ideas les llaman la atención?

## CONCEPTO clave

Algunas **figuras literarias** presentes en los poemas son:

- **Metonimia:** sustitución de un término por otro que resulta próximo. Por ejemplo: buena *pluma* (por *escritura*), la vida por la *bandera* (por el *país*), ganamos la *copa* (por el *campeonato*), informaron desde *La Moneda* (por *la presidencia*).
- **Acumulación:** adición o enumeración de elementos equivalentes para realzar o intensificar el sentido de lo dicho.
- **Oxímoron:** unión de dos términos de significado contrario. Por ejemplo: *instante eterno, viva muerte, estrepitoso silencio*.

## Producción

Redacta un **comentario** de uno de los poemas leídos con el propósito de exponer tu análisis y tu opinión.

➤ Genera tus ideas para cada uno de los siguientes contenidos:

Contexto de producción



- Antecedentes sobre el autor o la autora y sobre la época en que fue escrito. (Emplea los datos que reuniste durante la lección y, si lo necesitas, investiga más).

Análisis e interpretación



- Objeto lírico, tema, posición del hablante respecto al objeto lírico.
- Recursos lingüísticos y no lingüísticos que contribuyen a construir el sentido del poema.
- Relación del poema con su contexto de producción.
- Emociones e ideas que expresa sobre la experiencia humana en situaciones de violencia y opresión.

Opinión



- Apreciación personal a partir de elementos como el goce estético, vigencia o relevancia del tema, recursos literarios, atractivo como obra literaria, entre otros.

➤ Escribe desarrollando tus ideas en párrafos y con claridad. Revisa y corrige tu texto.

➤ A continuación, escribe dos preguntas que inviten al diálogo a partir de lo que escribiste. Por ejemplo: ¿cumple la poesía una función política?, ¿por qué?; ¿cómo sería este poema escrito hoy?, entre otras.

➤ Reúnete con tres compañeros. Léeles tu comentario y formula las preguntas que elaboraste. Participa en el diálogo aportando tus ideas y escuchando.