



ESTÁNDARES DE APRENDIZAJE

Lectura

Cuarto Básico

ESTÁNDARES DE APRENDIZAJE

Lectura

Cuarto Básico

IMPORTANTE

En el presente documento se utilizan de manera inclusiva términos como “el docente”, “el estudiante”, “el profesor”, “el alumno”, “el compañero” y sus respectivos plurales (así como otras palabras equivalentes en el contexto educativo) para referirse a hombres y mujeres.

Esta opción obedece a que no existe acuerdo universal respecto de cómo aludir conjuntamente a ambos sexos en el idioma español, salvo usando “o/a”, “los/las” y otras similares, y ese tipo de fórmulas supone una saturación gráfica que puede dificultar la comprensión de la lectura.

Estándares de Aprendizaje

Lectura 4º Básico

Decreto Supremo de Educación N° 129/2013

Ministerio de Educación

Unidad de Currículum y Evaluación

www.mineduc.cl

Av. Libertador Bernardo O'Higgins 1371

Santiago de Chile, 2013

Presentación

Este documento presenta los Estándares de Aprendizaje elaborados por el Ministerio de Educación. Los Estándares de Aprendizaje son una herramienta que permite determinar qué tan adecuados son los aprendizajes de los estudiantes en relación con los objetivos planteados en el currículum.

La incorporación de Estándares de Aprendizaje al sistema educativo responde a la ley que establece el Sistema Nacional de Aseguramiento de la Calidad de la Educación Parvularia, Básica y Media y su Fiscalización, la que introduce la responsabilización de los establecimientos por sus resultados de aprendizaje.

Esta ley crea la Agencia de Calidad de la Educación, institución que tiene entre sus funciones la de ordenar a los establecimientos educacionales considerando, además de otros indicadores, el grado de cumplimiento de los Estándares de Aprendizaje alcanzado por sus estudiantes. De este modo, el nuevo marco legal asigna a los Estándares un rol relevante, ya que constituyen el insumo principal de la Ordenación, según la cual el sistema determinará reconocimientos, libertades, apoyos y orientaciones para los establecimientos educacionales, y sanciones cuando corresponda.

Asimismo, los Estándares de Aprendizaje representan una continuación de la política de entregar los resultados SIMCE asociados a categorías de logro, con el fin de apoyar la gestión pedagógica en los establecimientos.

Los Estándares comprenden tres Niveles de Aprendizaje para categorizar el logro alcanzado por los estudiantes en las evaluaciones nacionales. Estos son: Nivel de Aprendizaje Adecuado, Nivel de Aprendizaje Elemental y Nivel de Aprendizaje Insuficiente. Con ello, los establecimientos podrán identificar la proporción de estudiantes ubicados en cada nivel y definir sus desafíos educacionales en términos de los aprendizajes por alcanzar.

Estándares de Aprendizaje

¿Qué son los Estándares de Aprendizaje?

Los Estándares de Aprendizaje son referentes que describen lo que los estudiantes deben saber y poder hacer para demostrar, en las evaluaciones SIMCE, determinados niveles de cumplimiento de los objetivos de aprendizaje estipulados en el currículum vigente. Buscan responder la pregunta acerca de qué tan adecuados son los aprendizajes de un estudiante, en un curso y asignatura determinados.

Los Estándares de Aprendizaje se elaboran basándose en el currículum vigente y se asocian al instrumento mediante el cual es evaluado su cumplimiento, en este caso, las pruebas SIMCE.

Los Estándares de Aprendizaje comprenden Niveles de Aprendizaje con sus requisitos mínimos y puntajes de corte.

En nuestro sistema educacional, los niveles de los Estándares de Aprendizaje son:



NIVEL DE APRENDIZAJE ADECUADO

Los estudiantes que alcanzan este Nivel de Aprendizaje han logrado lo exigido en el currículum de manera satisfactoria. Esto implica demostrar que han adquirido los conocimientos y habilidades básicos estipulados en el currículum para el periodo evaluado.



NIVEL DE APRENDIZAJE ELEMENTAL

Los estudiantes que alcanzan este Nivel de Aprendizaje han logrado lo exigido en el currículum de manera parcial. Esto implica demostrar que han adquirido los conocimientos y habilidades más elementales estipulados en el currículum para el periodo evaluado.



NIVEL DE APRENDIZAJE INSUFICIENTE

Los estudiantes que quedan clasificados en este nivel no logran demostrar consistentemente que han adquirido los conocimientos y habilidades más elementales estipulados en el currículum para el periodo evaluado.

Los tres Niveles de Aprendizaje permiten categorizar los aprendizajes de los estudiantes según el grado de cumplimiento de lo estipulado en el currículum, de acuerdo con el desempeño que han mostrado en las pruebas SIMCE.

Los Niveles de Aprendizaje son inclusivos, esto es, un estudiante que alcanza el Nivel de Aprendizaje Adecuado no solo demuestra que cumple con los requisitos establecidos para dicho nivel, sino que, además, cumple con los requisitos correspondientes al Nivel de Aprendizaje Elemental.

Cada uno de los niveles se encuentra asociado a un rango de puntaje en las pruebas SIMCE. Es decir, hay un puntaje de corte (puntaje mínimo) que debe obtener un estudiante en la prueba SIMCE para alcanzar el Nivel de Aprendizaje Adecuado y un puntaje de corte para alcanzar el Nivel de Aprendizaje Elemental. Esto permite ubicar los resultados de los estudiantes en cada uno de los niveles descritos.

En el Nivel de Aprendizaje Insuficiente se ubican todos aquellos estudiantes que no alcanzan el puntaje de corte del Nivel de Aprendizaje Elemental. Por lo tanto, para este nivel no se definen requisitos ni un puntaje de corte para alcanzarlo.

¿Para qué se utilizan los Estándares de Aprendizaje?

Los Estándares con sus Niveles de Aprendizaje tienen, entre otras, la función de:

Servir de insumo para la ordenación de los establecimientos educacionales

Los Estándares de Aprendizaje serán utilizados por la Agencia de Calidad para ordenar a todos los establecimientos educacionales que tienen Reconocimiento Oficial del Estado. Si bien los Estándares de Aprendizaje constituyen el insumo principal para la Ordenación, no son el único, ya que también se considerarán los Otros Indicadores de Calidad que evalúan aspectos que van más allá del ámbito académico. Asimismo, para llevar a cabo la Ordenación, se tomarán en cuenta las características de los alumnos del establecimiento educacional, incluida, entre otras, su vulnerabilidad.

Comunicar resultados de aprendizaje con mayor significado

El SIMCE entrega los resultados de cada establecimiento en términos del puntaje promedio obtenido por los estudiantes en las pruebas nacionales. Al incorporar los Estándares de Aprendizaje con sus niveles, estos resultados adquieren un mayor significado, dado que:

- Permiten asociar rangos de puntajes de las pruebas SIMCE con descripciones cualitativas de logro.
- Permiten conocer la distribución de los estudiantes al reportar los resultados según el porcentaje de ellos en cada nivel.
- Transparentan los requisitos necesarios para alcanzar cada Nivel de Aprendizaje al describir en cada uno lo que los estudiantes deben saber y ser capaces de hacer.

Así, los establecimientos cuentan con información más detallada de los logros que han alcanzado los estudiantes y, a partir de ella, los docentes pueden responder preguntas del tipo: “¿Qué porcentaje de nuestros estudiantes no son capaces de enfrentarse a las tareas descritas para alcanzar el Nivel de Aprendizaje Adecuado?”, “¿Qué debo reforzar para que los estudiantes que se encuentran en el Nivel de Aprendizaje Insuficiente puedan avanzar al siguiente nivel?”.

Calificar los resultados obtenidos basándose en criterios nacionalmente acordados

Los Estándares de Aprendizaje definen los aprendizajes que se consideran adecuados, elementales e insuficientes de acuerdo con la realidad nacional. Los requisitos mínimos fueron establecidos mediante un proceso sistemático de consulta y validaciones, y fueron aprobados por el Consejo Nacional de Educación.

Servir de referentes para definir metas y compromisos en el establecimiento

Los Estándares de Aprendizaje fueron elaborados con una exigencia desafiante y, a la vez, alcanzable para poder ser utilizados como referentes por todos los establecimientos del país.

Al recibir información sobre el porcentaje de estudiantes que alcanza cada Nivel de Aprendizaje, los establecimientos pueden realizar un diagnóstico más fino sobre los logros alcanzados por los estudiantes, lo cual permite establecer metas más específicas y tomar medidas remediales focalizadas por grupo. A su vez, los equipos pedagógicos tienen la posibilidad de monitorear con mayor detalle los avances y el cumplimiento de los objetivos comprometidos.

the 1990s, the number of people in the world who are illiterate has increased from 1.2 billion to 1.5 billion. The number of illiterate people in the world is expected to increase to 1.8 billion by the year 2015 (UNESCO 2003).

There are a number of reasons for this increase in illiteracy. One of the main reasons is that the number of people who are illiterate in the world is increasing faster than the number of people who are literate. This is because the number of people who are illiterate in the world is increasing faster than the number of people who are literate in the world.

Another reason for this increase in illiteracy is that the number of people who are illiterate in the world is increasing faster than the number of people who are literate in the world. This is because the number of people who are illiterate in the world is increasing faster than the number of people who are literate in the world.

A third reason for this increase in illiteracy is that the number of people who are illiterate in the world is increasing faster than the number of people who are literate in the world. This is because the number of people who are illiterate in the world is increasing faster than the number of people who are literate in the world.

A fourth reason for this increase in illiteracy is that the number of people who are illiterate in the world is increasing faster than the number of people who are literate in the world. This is because the number of people who are illiterate in the world is increasing faster than the number of people who are literate in the world.

A fifth reason for this increase in illiteracy is that the number of people who are illiterate in the world is increasing faster than the number of people who are literate in the world. This is because the number of people who are illiterate in the world is increasing faster than the number of people who are literate in the world.

A sixth reason for this increase in illiteracy is that the number of people who are illiterate in the world is increasing faster than the number of people who are literate in the world. This is because the number of people who are illiterate in the world is increasing faster than the number of people who are literate in the world.

A seventh reason for this increase in illiteracy is that the number of people who are illiterate in the world is increasing faster than the number of people who are literate in the world. This is because the number of people who are illiterate in the world is increasing faster than the number of people who are literate in the world.

An eighth reason for this increase in illiteracy is that the number of people who are illiterate in the world is increasing faster than the number of people who are literate in the world. This is because the number of people who are illiterate in the world is increasing faster than the number of people who are literate in the world.

Estándares de Aprendizaje

Lectura 4º Básico

En esta sección se presentan los Estándares de Aprendizaje de Lectura 4º básico.

En primer lugar, se entrega una descripción general de cada uno de los tres Niveles de Aprendizaje, junto con los puntajes SIMCE asociados a ellos.

Posteriormente, se entrega una descripción más detallada de los Niveles de Aprendizaje, en la que se especifican los conocimientos y habilidades requeridos en cada uno.

Para facilitar la comprensión de lo que se espera que sepan y sean capaces de hacer los estudiantes en los respectivos niveles, se incluyen ejemplos de preguntas que dan cuenta del nivel de exigencia correspondiente a cada uno de los Niveles de Aprendizaje.

Es importante señalar que el documento que determina lo que los estudiantes deben aprender es el currículum, y que los Estándares de Aprendizaje aquí presentados constituyen una herramienta de evaluación que ayuda a lograr lo allí estipulado. Los Estándares entregan información a los docentes sobre los logros que aún se deben alcanzar, lo cual permite focalizar y planificar el proceso de enseñanza. De esta manera, se espera que los profesores utilicen el currículum para definir lo que los estudiantes deben aprender, y los Estándares de Aprendizaje para monitorear sus avances.

Estándares de Aprendizaje

Lectura

4° Básico

Nivel de Aprendizaje Adecuado



Puntaje SIMCE: 284 puntos o más

Los estudiantes de cuarto básico que alcanzan el Nivel de Aprendizaje Adecuado han adquirido las habilidades básicas de comprensión lectora definidas en el currículum vigente para el periodo evaluado¹.

En la prueba SIMCE, estos estudiantes muestran evidencia de que al leer diversos tipos de textos apropiados para cuarto básico son capaces de: alcanzar una comprensión global de lo leído en textos de tema poco familiar; secuenciar cronológicamente los eventos expuestos; reconocer causas o consecuencias de los hechos, tanto explícitas como sugeridas; localizar información explícita; realizar inferencias directas a partir de conexiones tanto evidentes como sugeridas; interpretar el lenguaje figurado a partir de claves sugeridas; y reflexionar sobre la lectura para emitir opiniones fundamentadas en lo leído.

¹El periodo evaluado corresponde a los cursos de 1° a 4° básico.

Nivel de Aprendizaje Elemental

Puntaje SIMCE: 241 puntos o más,
y menos de 284 puntos



Los estudiantes de cuarto básico que alcanzan el Nivel de Aprendizaje Elemental han adquirido de manera parcial las habilidades básicas de comprensión lectora definidas en el currículum vigente para el periodo evaluado.

En la prueba SIMCE, estos estudiantes muestran evidencia de que al leer diversos tipos de textos apropiados para cuarto básico son capaces de: alcanzar una comprensión global de lo leído en textos de tema familiar; secuenciar cronológicamente las acciones en una narración breve; reconocer causas o consecuencias explícitas de los hechos; localizar información explícita que aparece destacada o que aparece en el cuerpo de un texto breve de sintaxis simple; realizar inferencias directas a partir de conexiones evidentes; interpretar una expresión familiar de lenguaje figurado; y reflexionar sobre la lectura para emitir impresiones personales sobre diversos aspectos del texto.

Nivel de Aprendizaje Insuficiente

Puntaje SIMCE: menos de 241
puntos



Los estudiantes de cuarto básico que se ubican en el Nivel de Aprendizaje Insuficiente no logran los aprendizajes requeridos para alcanzar el Nivel de Aprendizaje Elemental.

En la prueba SIMCE, estos estudiantes muestran escasa evidencia de que al leer diversos tipos de textos apropiados para cuarto básico son capaces de: alcanzar una comprensión global de lo leído; realizar inferencias directas; localizar información explícita que aparece en el cuerpo de un texto; y reflexionar sobre la lectura para emitir impresiones personales sobre diversos aspectos del texto.

Nivel de Aprendizaje
Adecuado



NIVEL DE APRENDIZAJE ADECUADO

En este nivel se ubican los estudiantes que en la prueba SIMCE demuestran que cumplen con los requisitos exigidos para alcanzar el Nivel de Aprendizaje Adecuado, así como aquellos que logran aprendizajes que sobrepasan dichos requerimientos.

Los estudiantes de cuarto básico que alcanzan el Nivel de Aprendizaje Adecuado son capaces de leer textos apropiados para su edad, cuyos contenidos pueden alejarse de su experiencia o lecturas cotidianas. El vocabulario de estos textos es familiar, pero la sintaxis puede presentar cierta complejidad, es decir, incluir oraciones con cláusulas subordinadas y subordinadas dentro de otras subordinadas.

Al leer textos como los descritos, los alumnos son capaces de establecer de qué trata una lectura cuando diversos elementos en el texto facilitan la tarea. Asimismo, logran descubrir relaciones implícitas entre elementos del texto y pueden realizar inferencias que requieren conectar información. Además, pueden localizar información explícita que no está destacada y que aparece en cualquier parte del cuerpo de los textos. También son capaces de reflexionar sobre el texto, aplicar la información leída en la resolución de tareas o problemas sencillos y fundamentar sus opiniones con información extraída de la lectura.

Específicamente:

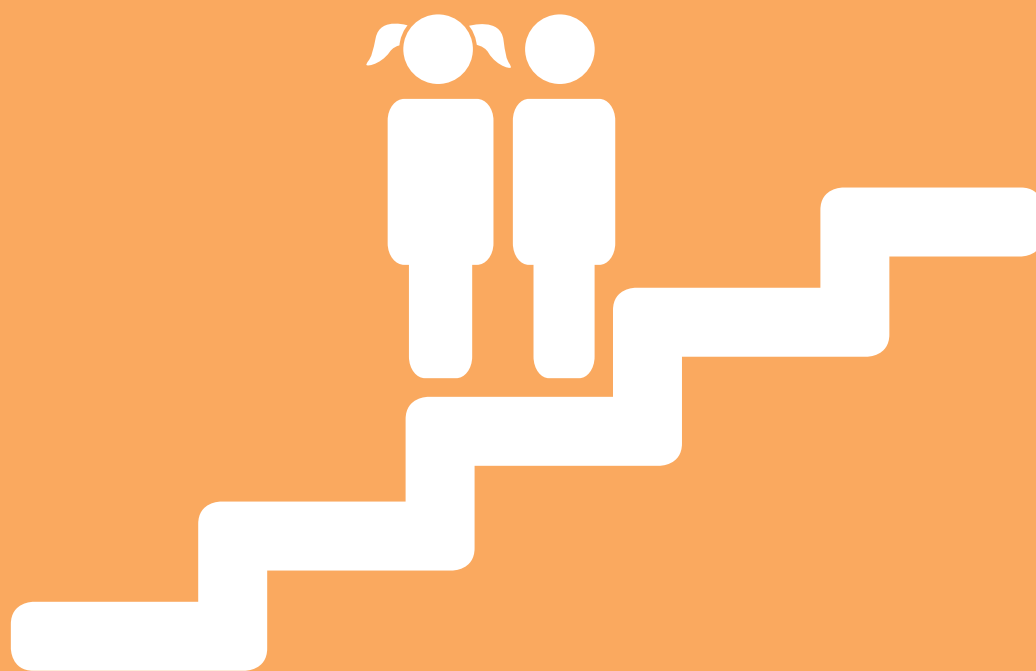
- En relación con **interpretar y relacionar**, los estudiantes que alcanzan el Nivel de Aprendizaje Adecuado son capaces de establecer de qué trata o cuál es el propósito de un texto de tema poco familiar cuando es relativamente evidente, es decir, cuando se repite una misma idea a lo largo de todo el texto o, en el caso de las narraciones, cuando se relatan pocos hechos. Además, son capaces de secuenciar correctamente los pasos indicados en una instrucción, o establecer una secuencia de acciones en un serie de procesos o en una narración. Pueden establecer distintos tipos de relaciones implícitas entre los contenidos del texto, para inferir causas o consecuencias, características, motivaciones y sentimientos de personajes, o para llegar a conclusiones generales a partir de la información del texto. Asimismo, logran inferir el significado de palabras desconocidas o de expresiones en lenguaje figurado de uso poco habitual, a partir de claves sugeridas en el texto. Además, son capaces de inferir la función de símbolos y recursos gráficos de uso frecuente, como signos de prohibición, interrogación, flechas u otros.
- En relación con **localizar información**, los estudiantes que alcanzan el Nivel de Aprendizaje Adecuado localizan datos explícitos en cualquier parte del cuerpo de textos de sintaxis de complejidad mediana y vocabulario de uso frecuente. También localizan información con la ayuda de claves evidentes como títulos, subtítulos o recuadros del texto, cuando el texto trata un tema poco familiar o está construido con una sintaxis compleja. Asimismo, son capaces de localizar información puntual y explícita, aunque esta se encuentre junto a información similar.

- En relación con **reflexionar**, los estudiantes que se encuentran en el Nivel de Aprendizaje Adecuado logran ampliar el significado del texto, aun cuando su contenido sea poco familiar, aplicando lo leído en otros contextos o situaciones. Por ejemplo, pueden usar la información del texto para encontrar una solución a un problema planteado. También son capaces de opinar sobre un tema tratado en una lectura, fundamentando su punto de vista a partir de ideas del texto.
-

Entre los estudiantes que se encuentran en el Nivel de Aprendizaje Adecuado, hay un grupo que demuestra un mayor dominio de los objetivos de aprendizaje estipulados en el currículum vigente para el periodo evaluado y que sobrepasa significativamente el puntaje mínimo exigido para alcanzar el Nivel de Aprendizaje Adecuado. Entre otros aspectos, estos estudiantes:

- En lo que respecta a **interpretar y relacionar**, logran un nivel profundo de interpretación de lo leído. Esto se manifiesta en que son capaces de descubrir relaciones entre elementos que no son fácilmente relacionables, o hacer inferencias y llegar a conclusiones en textos que abordan temas más abstractos o que requieren mayor conocimiento del mundo para comprenderlos.
- En lo que respecta a **localizar información**, localizan cualquier tipo de información explícita en textos cuya estructura es menos convencional o más compleja o cuyo contenido es menos familiar. Esto incluye la localización de datos tanto en el cuerpo del texto como en secciones marginales (recuadros, notas al pie u otros). Asimismo, son capaces de inferir la función de recursos ortográficos que pueden tener más de un uso, como, por ejemplo, las comillas.
- En lo que respecta a **reflexionar**, son capaces de ampliar y complejizar el significado del texto. Esto se manifiesta en que pueden retomar la información de la lectura, relacionarla con otros datos obtenidos de textos que conocen con anterioridad y aplicarla en otros contextos. Por ejemplo, pueden combinar la información del texto leído y de otros textos leídos con anterioridad para encontrar una solución a un problema planteado. También son capaces de opinar sobre un determinado tema y fundamentar su punto de vista a partir de ideas del texto, las que combinan con reflexiones provenientes de otros escritos.

Nivel de Aprendizaje
Elemental



NIVEL DE APRENDIZAJE ELEMENTAL

En este nivel se ubican los estudiantes que en la prueba SIMCE demuestran que cumplen con los requisitos exigidos para alcanzar el Nivel de Aprendizaje Elemental, así como aquellos que sobrepasan dichos requerimientos, pero cuyo desempeño no es aún suficiente para lograr las exigencias del Nivel de Aprendizaje Adecuado.

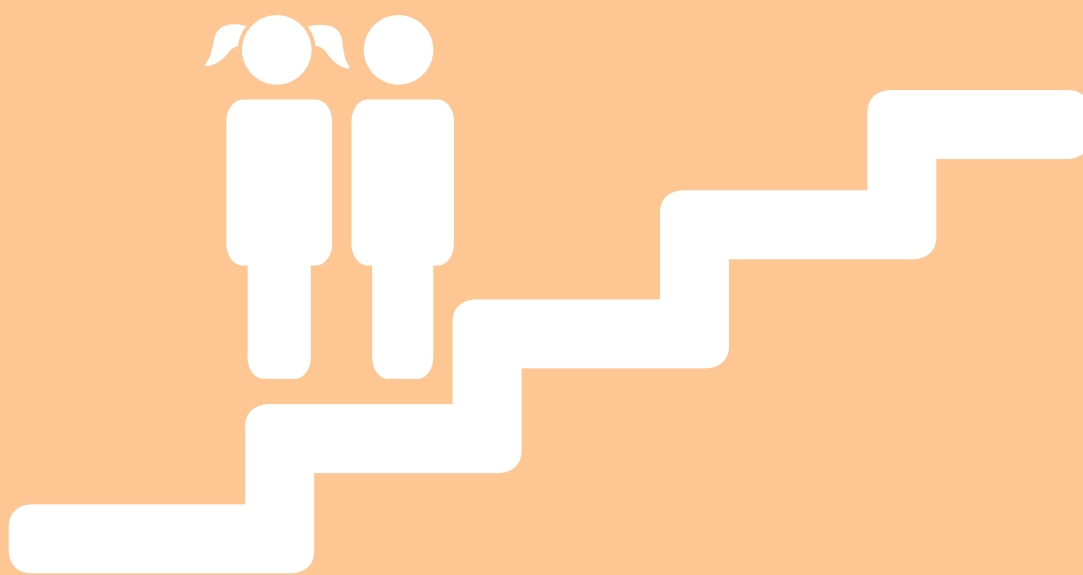
Los estudiantes de cuarto básico que alcanzan el Nivel de Aprendizaje Elemental, al leer textos apropiados para la edad, son capaces de establecer de qué trata una lectura de tema familiar, hacer relaciones directas entre elementos del texto y realizar inferencias conectando información que se encuentra cerca en el texto o apoyándose en información familiar. Además, localizan información explícita destacada de diversas maneras. También son capaces de reflexionar sobre el texto para resolver tareas simples aplicando información fácilmente identificable o para emitir impresiones personales sobre los contenidos leídos.

Específicamente:

- En relación con **interpretar y relacionar**, los estudiantes que alcanzan el Nivel de Aprendizaje Elemental son capaces de identificar el tema o propósito de textos de contenido familiar. Además, pueden reconocer causas o consecuencias directas, secuenciar pasos o acciones dispuestos cronológicamente en el texto, inferir características o sentimientos de personajes que se encuentran en situaciones cercanas para el estudiante, y establecer conclusiones simples ayudados por información puntual de un párrafo y por su sentido común. Asimismo, son capaces de inferir el significado de palabras desconocidas cuando el texto presenta explicaciones o sinónimos, y pueden inferir expresiones familiares en lenguaje figurado cuando el mismo texto facilita su comprensión. También logran establecer cuál es la función de diversos recursos gráficos de uso frecuente, como el uso de negritas para destacar una expresión.
- En relación con **localizar información**, los estudiantes que alcanzan el Nivel de Aprendizaje Elemental localizan información explícita que se encuentra en el cuerpo de un texto breve, que está gráficamente destacada, que se menciona reiteradamente, o que se encuentra en un texto que no contiene más información de ese mismo tipo. También ubican datos en un texto o en un conjunto de textos usando claves como títulos y subtítulos que facilitan su localización.
- En relación con **reflexionar**, los estudiantes que alcanzan el Nivel de Aprendizaje Elemental pueden aplicar la información de un texto de tema familiar para resolver una tarea sencilla. Además, logran expresar impresiones personales sobre diversos aspectos del texto.

Nivel de Aprendizaje

Insuficiente



NIVEL DE APRENDIZAJE INSUFICIENTE

En este nivel se ubican todos los estudiantes que en la prueba SIMCE no cumplen los requisitos exigidos para alcanzar el Nivel de Aprendizaje Elemental, tanto aquellos que están lejos de lograr dichos requerimientos como los que están próximos a alcanzarlos.

Los estudiantes que se encuentran en el Nivel de Aprendizaje Insuficiente pueden realizar algunas tareas rudimentarias de lectura. Por lo general, son capaces de comprender la idea central de textos apropiados para la edad cuando existe información explícita fácil de localizar que se refiere a dicha idea, o bien, cuando existen claves evidentes sobre el tema, por ejemplo, cuando el título del texto se refiere directamente al tema central. Además, localizan información muy fácil de ubicar porque está repetida muchas veces de la misma manera o porque está muy destacada visualmente. En las tareas de interpretar, relacionar y reflexionar presentan dificultades mayores.

Específicamente:

- En relación con **interpretar y relacionar**, los estudiantes que se encuentran en el Nivel de Aprendizaje Insuficiente establecen conexiones muy rudimentarias y obvias, apoyándose en información entregada por imágenes que aclaran alguna información del texto. Se manejan solo a nivel de lenguaje literal.
- En relación con **localizar información**, los estudiantes que se encuentran en el Nivel de Aprendizaje Insuficiente ubican datos del texto que son muy fácilmente identificables, por ejemplo, datos que se encuentran en el título, o el emisor de un mensaje cuando este firma con su nombre.
- En relación con **reflexionar**, los estudiantes que se encuentran en el Nivel de Aprendizaje Insuficiente logran retomar información del texto para usarla en tareas que dependen de rutinas aprendidas, que se han practicado extensivamente con algún tipo de mediación y apoyo.

TEXTOS Y EJEMPLOS DE PREGUNTAS

Texto 1

Soy gigante

Marcela Paz

Se me ha cerrado la puerta
y yo no la puedo abrir
en vez de asustarme
me echo en el suelo a dormir.

Ahí tirado en el suelo
veo venir una hormiga
pienso que soy un gigante
para tan chiquita amiga.

Y para que no se asuste
bien quietecito me quedo
ella viene muy tranquila
y se trepa por mi dedo.

Sigue feliz caminando
hasta alcanzar mi pulgar
ahí se queda parada
sin dar un pasito más.

Miro qué le ha interesado
parece un grano de sal
es casi del porte de ella
la hormiga lo va a probar.

¿Qué carita irá a poner
si lo prueba como azúcar?
Le van a dar tiritones
y le va a doler la nuca.

Pero ella escupe sus manos
y con la fuerza de un toro
arrastra el grano de sal
como si fuera un tesoro.

Nunca supe dónde iba
ni qué haría con la sal
porque alguien abrió la puerta
y yo me arranqué a jugar.



Texto 1: SOY GIGANTE

1. ¿Qué característica de la hormiga se destaca en este poema?

- A. Su temor.
- B. Su fuerza.**
- C. Su egoísmo.
- D. Su ambición.

NIVEL DE APRENDIZAJE ADECUADO

► Los estudiantes que alcanzan el Nivel de Aprendizaje Adecuado deberían responder esta pregunta, ya que se requiere inferir la característica principal de un personaje (la hormiga) a partir de sus acciones más destacadas.

2. Según el texto, ¿qué hace la hormiga justo cuando llega al pulgar?

- A. Trepa.
- B. Retrocede.
- C. Se detiene.**
- D. Arrastra algo.

NIVEL DE APRENDIZAJE ELEMENTAL

► Los estudiantes que alcanzan el Nivel de Aprendizaje Elemental deberían responder esta pregunta, ya que se requiere secuenciar cronológicamente dos acciones. La estructura sencilla y el vocabulario familiar del poema facilita esta tarea.

3. Cuando el niño está en el suelo, se encuentra con:

- A. un toro.
- B. un tesoro.
- C.** una hormiga.
- D. un grano de azúcar.

NIVEL DE APRENDIZAJE

INSUFICIENTE

► La mayoría de los estudiantes que quedan clasificados en el Nivel de Aprendizaje Insuficiente responden esta pregunta, ya que se trata de una tarea que resulta sencilla para los estudiantes de 4° básico. Específicamente, exige extraer información muy evidente (qué personaje aparece en un momento determinado), que resulta central para construir el sentido del poema. Además, hay solo dos personajes y la ilustración que acompaña al texto entrega apoyo.

4. ¿Qué hace el niño cuando se le cierra la puerta y no la puede abrir?

- A.** Se echa en el suelo.
- B. Busca una hormiga.
- C. Comienza a jugar.
- D. Se hace gigante.

NIVEL DE APRENDIZAJE

INSUFICIENTE

► La mayoría de los estudiantes que quedan clasificados en el Nivel de Aprendizaje Insuficiente responden esta pregunta, ya que se trata de una tarea que resulta sencilla para los estudiantes de 4° básico. Específicamente, exige extraer un dato puntual (una acción realizada por el niño) en un poema breve, con tema, vocabulario y sintaxis simples. El dato que se requiere extraer se encuentra en la primera estrofa del poema, lo cual facilita la tarea y, además, la ilustración que acompaña al texto entrega apoyo.

Texto 2

REPORTAJE

Felino chileno en peligro de extinción es reproducido por primera vez en cautiverio

Por Richard García

Existe poca información disponible sobre el pequeño felino salvaje chileno conocido como güiña. Aspectos básicos como la duración de su vida, conducta y enfermedades son un completo misterio para los zoólogos y conservacionistas.

Por eso el primer nacimiento en **cautiverio** de un ejemplar el pasado 17 de marzo, en terrenos de la fundación privada Fauna Andina Los Canelos, abre muchas expectativas para los investigadores. La cría se encuentra en perfectas condiciones bajo el cuidado de su madre "Kalki", destaca Fernando



Vidal, profesor de "Manejo de vida silvestre" y director de la fundación. "La reproducción de esta especie nunca se había logrado en el mundo; el fin del proyecto es reproducir ejemplares para futuras reintroducciones al medio silvestre" dice.

Destaca que la iniciativa partió en 2004 con el rescate y rehabilitación de seis ejemplares de güiña en 150 hectáreas de contrafuertes cordilleranos. "Estos animales, que se encuentran desde Rancagua hasta Puerto Montt, nos fueron asignados (por el **SAG**) para un proceso de reproducción **ex situ**. Nos costó reunir los animales, porque no fueron capturados sino que rescatados: huérfanos; que habían caído en trampas; víctimas de tenencia ilegal; son individuos con problemas conductuales o físicos".

El nacimiento en cautiverio representa una herramienta exitosa para la conservación de esta especie en peligro de extinción. "Además, podremos responder muchas preguntas pendientes de uno de los felinos menos investigados y conocidos a nivel del planeta", dice Vidal, quien también es especialista del grupo de vida silvestre de la Unión Internacional de Conservación de la Naturaleza (UICN).

Gracias a lo ya observado pueden asegurar con certeza que el período de gestación es de 78 a 85 días, con el nacimiento de una sola cría por **camada**.

Reconoce que en el pasado hubo al menos cuatro intentos por lograr reproducir güiñas, tres en Chile y uno en el exterior, pero fracasaron.

“Es un hito muy importante a nivel mundial”, asegura el zoólogo Agustín Iriarte, miembro del grupo de especialistas en felinos de la UICN. “Conozco al menos a dos investigadores, uno en Vancouver, Canadá, y otro en Francia, que tienen todas las especies de felinos en cautiverio y su sueño incumplido era tener güiñas”. Vidal dice que las observaciones realizadas también muestran que el animal sería más social de lo que se cree. Son extremadamente tolerantes a

la presencia de otros ejemplares junto a ellos, aun cuando sean del mismo sexo, y eventualmente aceptan la cercanía de gatos domésticos.

Reconoce que hay mucho mito respecto de este felino. En el campo incluso se lo llega a asociar con el **chupacabras**. “Los niños les temen porque sus abuelos les cuentan que les van a chupar la sangre. Por eso hemos dejado que algunos niños locales tengan contacto con ellos, para derribar mitos y evitar que los persigan. Eso ayuda, además, a conservar la especie”.

La Fundación Fauna Andina también trabaja actualmente en proyectos de reproducción de pudú, huemul y el seguimiento a pumas en ambiente silvestre.

Glosario

Camada:	conjunto de las crías de ciertos animales nacidas en el mismo parto.
Cautiverio:	privación de la libertad a los animales no domésticos, los que son mantenidos dentro de los espacios cerrados, y viven bajo el cuidado del ser humano.
Ex situ:	significa “fuera de lugar”. La conservación ex situ de un animal se refiere al cuidado y mantenimiento de la especie en un lugar que no es su hábitat natural.
Chupacabras:	nombre de un animal legendario contemporáneo, que se describe como un ser que atacaría a animales de diferentes especies en zonas ganaderas o rurales.
SAG:	sigla del Servicio Agrícola y Ganadero. Es un organismo oficial del Estado de Chile, que se encarga de apoyar el desarrollo de la agricultura, silvicultura y ganadería.

Texto 2: GÜIÑA CHILENA

1. ¿Cuál es el propósito de este texto?

- A. Explicar cómo se reproduce la güiña.
- B. Contar los mitos que existen sobre la güiña.
- C. Describir la especie felina de la güiña para hacerla más conocida.
- D.** Dar a conocer el éxito de un proyecto de conservación de la güiña.

NIVEL DE APRENDIZAJE

ADECUADO

► *Los estudiantes que alcanzan el Nivel de Aprendizaje Adecuado y que obtienen puntajes significativamente más altos que el exigido para alcanzar este nivel deberían responder esta pregunta. Específicamente, requiere comprender el propósito de un texto, de un tema poco familiar. La tarea se ve dificultada por la extensión del texto y por la presencia de temas secundarios lo cual requiere discriminar antes de llevarla a cabo.*

2. Lee el siguiente fragmento:

“Es un hito muy importante a nivel mundial”, asegura el zoólogo Agustín Iriarte, miembro del grupo de especialistas en felinos de la UICN. “Conozco al menos a dos investigadores, uno en Vancouver, Canadá, y otro en Francia, que tienen todas las especies de felinos en cautiverio, y su sueño incumplido es tener güiñas”.

En este caso, las comillas se usan para indicar:

- A. que se mencionarán datos provenientes de otros países.
- B. que la persona está segura de la información que entrega.
- C. que esta información es una de las más importantes del texto.
- D.** que estas palabras las dijo una persona diferente a la que escribe el texto.

NIVEL DE APRENDIZAJE

ADECUADO

► Los estudiantes que alcanzan el Nivel de Aprendizaje Adecuado y que obtienen puntajes significativamente más altos que el exigido para alcanzar este nivel deberían responder esta pregunta. Específicamente, requiere determinar que en este texto se ha usado el recurso ortográfico de las comillas para marcar las intervenciones directas de un interlocutor. Ello supone inferir que las comillas se utilizan para comprender el cambio de emisor en el fragmento.

Texto 2: GÜIÑA CHILENA

3. ¿Estás de acuerdo con tener güiñas para su reproducción en cautiverio?

Marca con una X tu respuesta.

Sí X No

¿Por qué? Responde usando información del texto.

Porque el felino está
en peligro de extinción
y lo tenemos que proteger.

NIVEL DE APRENDIZAJE ADECUADO

► Este es el tipo de respuesta que se espera de los estudiantes que alcanzan el Nivel de Aprendizaje Adecuado y que obtienen puntajes significativamente más altos que el exigido para alcanzar este nivel. Específicamente, se espera que el estudiante emita una opinión fundamentada sobre el texto, haciendo referencia explícita a información presente en él, de manera que demuestre, no solo la capacidad de opinar, sino también de respaldar su juicio usando la información adquirida en la lectura. La complejidad del texto dificulta la tarea.

4. ¿Qué hicieron los expertos para obtener güiñas para su estudio?

- A. Las rescataron.
- B. Las capturaron.
- C. Las compraron.
- D. Las atrajeron.

**NIVEL DE APRENDIZAJE
ELEMENTAL**

► Los estudiantes que alcanzan el Nivel de Aprendizaje Elemental deberían responder esta pregunta, dado que la tarea requiere extraer información puntual en un texto informativo. En este caso, aunque el texto presenta abundante información, la tarea se facilita porque en el texto se menciona en forma reiterada que las güiñas fueron rescatadas.

5. ¿Qué es una güiña?

- A. Un felino salvaje.
- B. Un árbol del sur.
- C. Un animal doméstico.
- D. Un proyecto de investigación.

**NIVEL DE APRENDIZAJE
ELEMENTAL**

► Los estudiantes que alcanzan el Nivel de Aprendizaje Elemental deberían responder esta pregunta, ya que se requiere reconocer el significado de una palabra a partir del título del texto y de explicaciones del mismo en el primer párrafo ("pequeño felino salvaje chileno conocido como güiña").

Texto 3

El hada de los niños

Fernando Pessoa

De su lejano reino color rosa
volando por la noche silenciosa,
el hada de los niños viene reluciendo.
Coronada de amapolas, que cubriendo
su cuerpo entero, la vuelven misteriosa.

Se acerca ligera hasta el niño que duerme,
y poniendo en su frente una mano de nieve,
sus cabellos de oro acaricia:
y sueños lindos, como nadie tuvo,
el niño siente que en él se inician.

Y todos los juguetes se tornan
cosas vivas, y un cortejo forman:
caballos y muñecas y soldados,
osos negros, que vienen, van y vuelven,
y violines tocados por payasos.

Y hay figuras pequeñas y simpáticas
que juegan y dan saltos y pasadas...
Mas llega el día y, ligera y graciosa,
lentamente se vuelve la mejor de las hadas
a su lejano reino color rosa.



1. Señala dos características del hada según lo que leíste en el poema.

Es ligera y graciosa.

Es cariñosa y mágica.

NIVEL DE APRENDIZAJE

ADECUADO

► Este es el tipo de respuestas que se espera de los estudiantes que alcanzan el Nivel de Aprendizaje Adecuado. Específicamente, se espera que el estudiante sea capaz de caracterizar al personaje, ya sea localizando características que aparecen explícitas en el poema (como "ligera", "graciosa" o "misteriosa", adjetivos presentes en el texto) o infiriendo características a partir de las acciones del hada (concluyendo que es bondadosa y mágica). En ambos casos, las respuestas deben estar basadas en información presente en el poema y no en elementos de sentido común que no se desprenden de él.

Texto 3: EL HADA DE LOS NIÑOS

2. ¿Qué les pasa a los juguetes en el sueño?

- A. Se van a dormir.
- B. Se van al reino de color rosa.
- C.** Se convierten en cosas vivas.
- D. Se convierten en caballos, muñecas y soldados.

NIVEL DE APRENDIZAJE

ADECUADO

► Los estudiantes que alcanzan el Nivel de Aprendizaje Adecuado deberían responder esta pregunta, ya que se requiere localizar una información puntual (una transformación o cambio de estado de los juguetes) en un poema en que cada personaje realiza acciones distintas. Las diversas acciones realizadas por los otros personajes (niño y hada) compiten con la información que se requiere localizar y agregan complejidad a la tarea.

3. En el poema, ¿por qué se dice que el hada es misteriosa?

- A. Porque es ligera y graciosa.
- B. Porque tiene cabellos de oro.
- C. Porque viene de un reino lejano.
- D.** Porque tiene su cuerpo escondido por amapolas.

NIVEL DE APRENDIZAJE

ADECUADO

► Los estudiantes que alcanzan el Nivel de Aprendizaje Adecuado deberían responder esta pregunta, ya que exige establecer una relación causal que está sugerida en el texto (por qué se le llama "misteriosa" al hada).

4. En el poema, ¿por qué se dice que al hada de los niños se le llama “la mejor de las hadas”?

Porque hace feliz a los niños
con sueños maravillosos.

NIVEL DE APRENDIZAJE

ADECUADO

► Este es el tipo de respuesta que se espera de los estudiantes que alcanzan el Nivel de Aprendizaje Adecuado y que obtienen puntajes significativamente más altos que el exigido para alcanzar este nivel. Específicamente, se espera que el estudiante infiera la causa de una afirmación (“la mejor de las hadas”) a partir de información presente en el poema, y dé una respuesta que requiere un nivel profundo de interpretación de lo leído.

Texto 3: EL HADA DE LOS NIÑOS

5. ¿Cuál de las siguientes frases puede reemplazar la expresión “mano de nieve” en el poema sin cambiar el significado?

- A. Mano blanca.
- B. Mano mágica.
- C. Mano escondida.
- D. Mano misteriosa.

NIVEL DE APRENDIZAJE ELEMENTAL

► Los estudiantes que alcanzan el Nivel de Aprendizaje Elemental deberían responder esta pregunta, ya que se requiere inferir el significado de una expresión familiar en lenguaje figurado; en este caso, el uso de la expresión “de nieve” para referirse al color blanco.

6. ¿Quién provoca los sueños del niño?

- A. Un soldado.
- B. Un payaso.
- C. Un hada.
- D. Un oso.

NIVEL DE APRENDIZAJE INSUFICIENTE

► La mayoría de los estudiantes que quedan clasificados en el Nivel de Aprendizaje Insuficiente responden esta pregunta, ya que se trata de una tarea que resulta sencilla para los estudiantes de 4º básico. Específicamente, requiere identificar quién causa un hecho central en el poema. Esta identificación se ve facilitada por la estructura narrativa del poema, la participación de un solo personaje principal (el hada) y la relevancia de su acción en el poema (provocar los sueños).

Texto 4









TORTUGAS MARINAS

Estos animales aparecieron hace unos 200 millones de años. Son generalmente omnívoros y consiguen nadar gracias a que sus extremidades han evolucionado hasta convertirse en aletas. Las hembras, las únicas que abandonan el agua, ponen unos huevos protegidos por una cáscara prácticamente irrompible, los entierran en la arena, regresan a las aguas y siguen un rumbo casi idéntico todas las temporadas. Además, durante la puesta de los huevos, los ojos de las madres lloran para expulsar el exceso de sal a través de las lágrimas.

ESTADO DE CONSERVACIÓN

 EN PELIGRO CRÍTICO

 EN PELIGRO

Tortuga Lora 	Tortuga Boba 	Tortuga Laúd 	Tortuga Verde 
LUGAR QUE HABITAN			
 Aguas tropicales del Golfo de México.	 Aguas tropicales de océanos Pacífico, Índico y Atlántico. También en el Mar Mediterráneo y Mar negro.	 Aguas cálidas de océanos Pacífico, Índico y Atlántico.	 Áreas tropicales de todos los océanos.
CARACTERÍSTICAS			
Come invertebrados, principalmente cangrejos. Esta tortuga pone entre 80 y 140 huevos de una sola vez.	Se alimenta de medusas y presas de concha dura. La hembra pone de una vez 100 huevos en la arena.	Come principalmente medusas y otros invertebrados. Viaja largas distancias hasta alcanzar las playas donde va a desovar (poner sus huevos).	Es herbívora, come plantas marinas. La hembra cava un hoyo fuera del alcance de las olas, en la misma playa en que nació. En él coloca 100 huevos o más. Al nacer, las crías corren hacia el mar.
CURIOSIDAD			
Es la más pequeña de las tortugas marinas y se encuentra exclusivamente en México.	Es la tortuga más frecuente en las costas de Europa. Es un animal solitario.	Es la más grande de todas las tortugas marinas. Su caparazón es blando y su forma recuerda un instrumento musical.	El color verde se debe a la grasa que guarda bajo su caparazón.

LAS TORTUGAS EN PELIGRO



El número de algunas especies ha ido disminuyendo por diversos motivos a lo largo del tiempo y varias se encuentran actualmente en serio peligro de extinción. Las tortugas se cazan para consumir su carne, aprovechar sus caparazones en la joyería, y su piel se usa para fabricar artículos de cuero. Pese a que el comercio de estos animales está prohibido internacionalmente, esta decisión no se respeta en algunos lugares, donde se les sigue capturando. Otras causas que también afectan a estas poblaciones son las muertes accidentales provocadas por la pesca de peces, la desaparición de las playas en las que se reproducen o la muerte de las crías por la contaminación.

Fuente: www.aula2.el mundo.es. Consultada el 10 de Agosto de 2012. Adaptación.

Texto 4: TORTUGAS MARINAS

1. ¿De qué trata principalmente este texto?
- A. De la caza de tortugas marinas.
 - B. De las características de las tortugas marinas.**
 - C. De cómo se puede salvar a las tortugas marinas.
 - D. De cómo son los lugares donde viven las tortugas marinas.

NIVEL DE APRENDIZAJE ADECUADO

► Los estudiantes que alcanzan el Nivel de Aprendizaje Adecuado deberían responder esta pregunta, ya que se requiere determinar de qué trata un texto informativo. La estructura de este texto comprende distintas secciones (texto inicial, tabla con datos, cuadro informativo final), pero todas ellas apuntan a las características de las tortugas, lo que hace relativamente evidente la respuesta.

2. ¿Cuál tortuga se diferencia claramente por su tipo de alimentación?, ¿por qué?

La tortuga verde, porque es la única herbívora.

NIVEL DE APRENDIZAJE ADECUADO

► Este es el tipo de respuesta que se espera de los estudiantes que alcanzan el Nivel de Aprendizaje Adecuado y que obtienen puntajes significativamente más altos que el exigido para alcanzar este nivel. Específicamente, se espera que el estudiante compare la información de una tabla para llegar a una conclusión sobre una diferencia relevante. Este tipo de respuesta requiere de conocimientos que no están presentes en el texto, y comparar datos para concluir la información correcta, tarea que se vuelve compleja al trabajar con mayor cantidad de información.

3. ¿Cuál tortuga presenta la curiosidad de tener un caparazón blando?

- A. Tortuga Lora.
- B. Tortuga Boba.
- C. Tortuga Laúd.
- D. Tortuga Verde.

NIVEL DE APRENDIZAJE
ELEMENTAL

► Los estudiantes que alcanzan el Nivel de Aprendizaje Elemental deberían responder esta pregunta, ya que se requiere localizar un dato explícito en una tabla informativa, con el apoyo de un título ("Curiosidades") que facilita la localización de la información.

4. ¿Cuáles tortugas están en peligro crítico?

la tortuga lora y
la tortuga laúd.

NIVEL DE APRENDIZAJE
ELEMENTAL

► Este es el tipo de respuesta que se espera de los estudiantes que alcanzan el Nivel de Aprendizaje Elemental. Específicamente, se espera que el estudiante extraiga un dato evidente proporcionado por los recursos gráficos del texto. Debe trabajar con la simbología "Estado de conservación", que presenta dos símbolos, y ver cuáles tortugas tienen asignado el ícono "En peligro crítico". Aunque este tipo de localizaciones son más complejas, porque suponen extraer datos en un lugar del texto para aplicarlos en otro lugar o sección, la tarea resulta relativamente sencilla cuando los recursos gráficos son claros, visibles o llamativos, como se puede observar en este texto.

Texto 5

Tomás aprende a leer

Tomás sabía construir una valla de troncos y sabía hacer una tortilla, pero no sabía leer. Tomás sabía hacer una mesa de un árbol y sabía hacer un dulce jarabe de su savia, pero no sabía leer. Tomás sabía cómo cuidar los tomates, los pepinos y las mazorcas de maíz para que crecieran hermosos, pero no sabía leer. Conocía las huellas de los animales y las señales de las estaciones, pero no conocía las letras y las palabras.

-Quiero aprender a leer -le dijo a su hermano José.

-Eres un hombre mayor, Tomás -le respondió José-. Tienes hijos y nietos y sabes hacer casi de todo.

-Pero no sé leer -insistió Tomás.

-Bueno -dijo José-. Pues aprende.

-Quiero aprender a leer -le dijo a Julia, su mujer.

-Eres maravilloso tal como eres -contestó Julia mientras le acariciaba la barba.

-Pero se puede ser aún mejor -replicó él.

-Pues aprende -le dijo su mujer, sonriéndole por encima de su tejido-. Así podrás leerme a mí.-

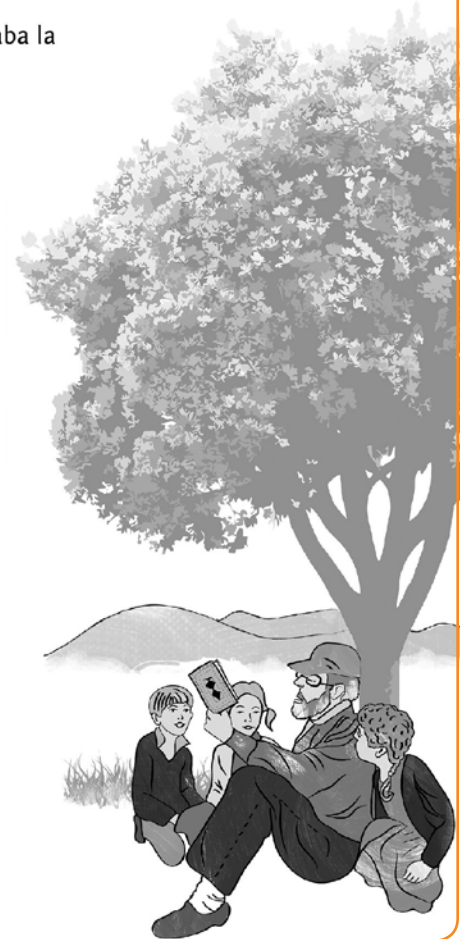
Quiero aprender a leer -le dijo Tomás a su viejo perro pastor.

El perro lo miró, y luego se echó en la alfombra, a los pies de Tomás. Tomás pensaba: "¿Cómo puedo aprender a leer? Mi hermano no puede enseñarme. Mi mujer no puede enseñarme. Este viejo perro no puede enseñarme. ¿Cómo aprenderé?"

Tomás estuvo pensándolo un buen rato y al final sonrió.

A la mañana siguiente, Tomás se levantó al salir el sol e hizo el trabajo de la granja tan rápido que en un abrir y cerrar de ojos lo había terminado. Luego se lavó la cara y las manos, se peinó el pelo y la barba, y se puso su camisa preferida. Desayunó unas tostadas y se preparó un bocadillo para llevarse. Después se despidió de Julia con un beso y salió de casa.

Encontró a un grupo de niños y niñas que también iban por el camino sombreado por los árboles. Cuando los niños entraron en la escuela, Tomás también entró. La señora García sonrió al verlo. -Quiero aprender a leer -le dijo.



Ella le indicó un asiento libre y Tomás se sentó.

-Niños y niñas –dijo la maestra-, hoy tenemos un nuevo estudiante.

Tomás empezó por aprender las letras y sus sonidos. Algunos niños le ayudaron. En el recreo, se sentó debajo de un árbol y enseñó a unos niños y niñas a imitar el canto del carbonero y el graznido de la oca, y les contó historias.

Pronto Tomás fue aprendiendo palabras. Todos los días copiaba con esmero los ejercicios en su cuaderno. A Tomás le gustaba mucho que la maestra o los niños mayores leyeran en voz alta en clase. A veces dibujaba mientras escuchaba.

Tomás estaba aprendiendo, pero también estaba enseñando. Enseñó a los niños a hacer tallas de madera con la navaja. Y a la maestra le enseñó a hacer mermelada de manzana y a silbar con los dientes.

Al cabo de un tiempo, Tomás ya iba juntando palabras y escribiendo sus propias historias. Escribió sobre cómo se salvó una pequeña ardilla. Escribió sobre el baño en el río. Escribió sobre el día en que conoció a su mujer. Julia miraba cómo Tomás hacía sus ejercicios en la mesa después de cenar.

-¿Cuándo vas a leerme algo? – le preguntó.

-Cuando llegue el momento –le contestó.

Un día, Tomás se llevó a casa un libro de poemas de la escuela. Los poemas trataban de árboles y nubes y ríos y ciervos ligeros. Tomás lo escondió debajo de su almohada. Aquella noche, cuando Julia y él se fueron a la cama, sacó su tesoro.

-Escucha –le dijo.

Leyó un poema sobre suaves pétalos y dulce perfume de rosas. Leyó un poema sobre olas que rompían en la orilla del mar. Leyó un poema de amor. Julia miró a su marido a los ojos. En ellos brillaba una luz diferente.

-¡Oh, Tomás! –dijo-. Quiero aprender a leer.

-Mañana, después del desayuno, cariño –le respondió sonriendo. Y apagó la luz.



Texto 5: TOMÁS APRENDE A LEER

1. Lee el siguiente fragmento:

“A la mañana siguiente, Tomás se levantó al salir el sol e hizo el trabajo de la granja tan rápido que en un abrir y cerrar de ojos lo había terminado.”

¿Qué quiere decir que Tomás hizo el trabajo de la granja “en un abrir y cerrar de ojos”?

- A. Que lo hizo muy temprano.
- B. Que lo hizo sin darse cuenta.
- C. Que lo hizo muy rápidamente.
- D. Que lo hizo con poco cuidado.

NIVEL DE APRENDIZAJE ADECUADO

► Los estudiantes que alcanzan el Nivel de Aprendizaje Adecuado deberían responder esta pregunta, ya que se requiere inferir el significado de una expresión en lenguaje figurado (“un abrir y cerrar de ojos”) a partir de claves sugeridas en la lectura (“hizo el trabajo de la granja tan rápido que...”).

2. ¿De qué trata principalmente este cuento?

- A. De un hombre que se siente niño.
- B. De un hombre que aprende a leer.
- C. De un hombre que ama a su esposa.
- D. De un hombre que estudia muchas cosas.

NIVEL DE APRENDIZAJE ELEMENTAL

► Los estudiantes que alcanzan el Nivel de Aprendizaje Elemental deberían responder esta pregunta, ya que se requiere determinar cuál es el tema de un cuento de tema familiar y vocabulario frecuente. La tarea se ve facilitada por la reiteración de este tópico en el texto, en el título y en la anécdota misma, de principio a fin.

3. Al principio del cuento, ¿qué quería Tomás?

- A. Aprender a leer.
- B. Tener hijos y nietos.
- C. Ir a la escuela.
- D. Construir una valla de troncos.

NIVEL DE APRENDIZAJE

ELEMENTAL

► Los estudiantes que alcanzan el Nivel de Aprendizaje Elemental deberían responder esta pregunta, ya que se requiere localizar al inicio del cuento una acción clave para el desarrollo de la historia. Esta localización se facilita por el estilo narrativo del primer párrafo, que reitera lo que Tomás no sabía hacer, y por la estructura del texto, que a continuación del primer párrafo presenta una primera intervención directa de Tomás, quien expresa: "Quiero aprender a leer".

Ficha Técnica

Lectura 4º Básico

En esta sección se presenta una ficha técnica que incluye información general sobre los Estándares de Aprendizaje y un listado con los requisitos mínimos exigidos para alcanzar el Nivel de Aprendizaje Adecuado y el Nivel de Aprendizaje Elemental, respectivamente. No se incluyen requisitos mínimos para el Nivel de Aprendizaje Insuficiente, puesto que en él se ubican todos aquellos estudiantes que no logran cumplir con los requisitos necesarios para alcanzar el Nivel de Aprendizaje Elemental.

Este apartado tiene como objetivo transparentar los requisitos mínimos que deben cumplir los estudiantes para alcanzar los Niveles de Aprendizaje Adecuado y Elemental. Se espera que, al trabajar con los Estándares de Aprendizaje, los docentes utilicen las descripciones detalladas y enriquecidas de cada Nivel de Aprendizaje, ya que para poder lograr aprendizajes de calidad en los estudiantes no basta solo con focalizarse en los requisitos mínimos.

Información Técnica Lectura 4° Básico

Asignatura	Lenguaje y Comunicación: Lectura
Curso	4° básico
Cobertura	Contenidos de 1° a 4° básico
Currículum al que están referidos	Decreto Supremo de Educación N° 40 de 1996, modificado por el Decreto Supremo de Educación N° 232 de 2002, y Decreto Supremo de Educación N° 439 de 2012
Pruebas SIMCE a las que se aplican	Todas las pruebas SIMCE que se elaboren referidas al Decreto Supremo de Educación N° 40 de 1996, modificado por el Decreto Supremo de Educación N° 232 de 2002, o al Decreto Supremo de Educación N° 439 de 2012

Puntajes SIMCE Lectura 4° Básico

Nivel de Aprendizaje Adecuado	284 puntos o más
Nivel de Aprendizaje Elemental	241 puntos o más, y menos de 284 puntos
Nivel de Aprendizaje Insuficiente	Menos de 241 puntos

Requisitos Mínimos Lectura 4º Básico

	REQUISITOS MÍNIMOS PARA ALCANZAR EL NIVEL DE APRENDIZAJE ADECUADO	REQUISITOS MÍNIMOS PARA ALCANZAR EL NIVEL DE APRENDIZAJE ELEMENTAL
INTERPRETAR Y RELACIONAR	<p>Para alcanzar el Nivel de Aprendizaje Adecuado, los estudiantes de cuarto básico deben demostrar evidencia consistente de que, en una variedad de textos¹ adecuados para el periodo evaluado, pueden al menos:</p> <ul style="list-style-type: none"> • Establecer de qué trata (identificar el tema, propósito o mensaje) un texto de tema poco familiar, cuando esto es relativamente evidente. • Establecer una conclusión a partir de información presente en cualquier parte del texto, o bien, relacionando texto e imagen. • Secuenciar acciones o pasos expresados explícitamente y dispuestos de manera cronológica en un conjunto de instrucciones, una serie de procesos o en una narración de tema poco familiar. • Inferir la causa o la consecuencia directa de un hecho sugerida en un texto de sintaxis simple² y vocabulario de uso frecuente. • Inferir intenciones, motivaciones o sentimientos de personajes cuando se encuentran en situaciones poco familiares para los estudiantes. • Inferir características de los personajes a partir de sus acciones. • Inferir el significado de una palabra a partir de claves sugeridas, en un texto de tema familiar y vocabulario de uso frecuente. • Inferir el significado de una expresión poco familiar de lenguaje figurado, a partir de claves sugeridas en la lectura, en textos que utilizan vocabulario de uso frecuente. • Inferir la función de distintos símbolos y recursos gráficos de uso frecuente, utilizados en un texto para comunicar una idea (ej.: signos de prohibición, interrogación, flechas u otros). 	<p>Para alcanzar el Nivel de Aprendizaje Elemental, los estudiantes de cuarto básico deben demostrar evidencia consistente de que, en una variedad de textos adecuados para el periodo evaluado, pueden al menos:</p> <ul style="list-style-type: none"> • Establecer de qué trata (identificar el tema, propósito o mensaje) un texto de tema familiar³. • Establecer una conclusión a partir de información presente en un mismo párrafo, o bien, relacionando el texto con experiencias previas o sentido común. • Secuenciar acciones o pasos expresados explícitamente y dispuestos de manera cronológica en una narración breve, de sintaxis simple, vocabulario frecuente y tema familiar. • Reconocer la causa o la consecuencia directa de un hecho que se encuentra explícita en un texto de sintaxis simple y vocabulario de uso frecuente. • Inferir sentimientos de los personajes cuando se encuentran en situaciones familiares⁴ para los estudiantes. • Inferir características de los personajes a partir de acciones que se ajustan a estereotipos. • Inferir el significado de una palabra a partir de explicaciones o sinónimos dados, en un texto de tema familiar y vocabulario de uso frecuente. • Inferir el significado de una expresión familiar de lenguaje figurado que se explica en el mismo párrafo en textos que utilizan vocabulario de uso frecuente. • Inferir la función de distintos recursos gráficos de uso frecuente, utilizados en un texto para destacar una parte de él (ej.: negrita, tamaño y color de letra u otros).
	LOCALIZAR INFORMACIÓN	<ul style="list-style-type: none"> • Localizar información explícita que se encuentra en el cuerpo de un texto (de una o más páginas) de sintaxis de complejidad mediana y vocabulario de uso frecuente. • Localizar información explícita a partir de claves evidentes entregadas por títulos, subtítulos, recuadros u otros, en textos de tema poco familiar. • Localizar información explícita a partir de claves evidentes, en un grupo de textos de tema poco familiar y sintaxis compleja. • Localizar información puntual y explícita que se encuentra junto a información similar (ej.: el nombre de una persona en un texto que contiene varios nombres).

**REQUISITOS MÍNIMOS PARA ALCANZAR
EL NIVEL DE APRENDIZAJE ADECUADO**

- Aplicar información de un texto de tema poco familiar para resolver una tarea sencilla.
- Expresar una opinión sobre un texto y fundamentarla con afirmaciones que se refieren directamente al texto.

**REQUISITOS MÍNIMOS PARA ALCANZAR
EL NIVEL DE APRENDIZAJE ELEMENTAL**

- Aplicar información fácilmente identificable en un texto de tema familiar para resolver una tarea sencilla.
- Emitir impresiones personales sobre diversos aspectos del texto.

¹ Se espera que los estudiantes de 4º básico trabajen con los siguientes tipos de texto:

Texto continuo: Escrito que consiste en una secuencia de enunciados lingüísticos que se organizan en párrafos. Usa una variedad mínima de tipografías, tamaños de tipografía y colores. No incluye recuadros, dibujos o símbolos, o bien, incluye uno o dos que no desvían la atención del estudiante. Corresponde a lo que tradicionalmente se ha llamado texto.

Texto discontinuo: Documento que organiza y expone la información no como una secuencia de enunciados lingüísticos, sino de modo tabular, y recurriendo a una diversidad de códigos. Estos textos combinan recuadros, dibujos o símbolos cuya información se presenta con diferentes colores, tipografías y tamaños. Algunos tipos de texto discontinuo son las tablas, los gráficos, los diagramas, los avisos publicitarios, los horarios, los catálogos y los índices.

Texto mixto: Escrito que incluye varios textos en su interior (por ejemplo, un texto principal, una nota al pie y un recuadro con texto) y diversos dibujos o símbolos.

² **Sintaxis simple:** La que caracteriza a un texto continuo formado por oraciones simples, o con pocas cláusulas subordinadas o ramificadas (subordinadas dentro de otras subordinadas).

Sintaxis compleja: La que caracteriza a un texto continuo formado por oraciones con abundantes cláusulas subordinadas y ramificadas.

³ **Tema familiar:**

- a) Aquel cuyo contenido es cercano a la experiencia de mundo del estudiante.
- b) Aquel cuyo contenido es conocido por el estudiante debido a sus experiencias previas de lectura.
- c) Aquel cuya estructura y contenido son conocidos por el estudiante debido a sus experiencias previas de lectura.

⁴ **Situación familiar:** La que por su estructura o contenido es cercana a la experiencia de mundo del estudiante.

