



ESTÁNDARES DE APRENDIZAJE

Lectura

Segundo medio

ESTÁNDARES DE APRENDIZAJE

Lectura

Segundo medio

Este material se distribuye de manera gratuita para el uso exclusivo, y con fines pedagógicos, de los establecimientos educacionales y conforme a las leyes y tratados internacionales relativos a los derechos de autor. Su comercialización está prohibida y puede ser sancionada.

Estándares de Aprendizaje
Lectura 2º medio

Decreto Supremo de Educación N° 178/2015

Ministerio de Educación
Unidad de Currículum y Evaluación
www.mineduc.cl
Av. Libertador Bernardo O'Higgins 1371
Santiago de Chile

ISBN: 978-956-292-484-9

Primera edición: Julio 2015

34.000 ejemplares

Impreso en RR Donnelley Chile Ltda.

Presentación

Este documento presenta los Estándares de Aprendizaje de Lectura para 2º medio elaborados por el Ministerio de Educación, aprobados por el Consejo Nacional de Educación y dictados mediante Decreto Supremo¹.

Los Estándares de Aprendizaje son una herramienta que permite determinar qué tan adecuados son los aprendizajes de los y las estudiantes en relación con los objetivos planteados en el currículum nacional. Su incorporación al sistema busca apoyar la gestión pedagógica en los establecimientos, describiendo la diversidad de logros y visibilizando el carácter progresivo de los aprendizajes que se pueden evaluar mediante las pruebas nacionales estandarizadas. Así, estos estándares entregan información con más significado respecto de los aprendizajes alcanzados por las y los estudiantes, pues permiten comunicar los resultados SIMCE asociados a categorías de logro.

En esta línea, los Estándares comprenden tres Niveles de Aprendizaje para describir el logro de las y los estudiantes en las evaluaciones nacionales. Estos son: Nivel de Aprendizaje Adecuado, Nivel de Aprendizaje Elemental y Nivel de Aprendizaje Insuficiente. Mediante esta categorización, los establecimientos pueden conocer la proporción de estudiantes que alcanza cada nivel, lo que les permite complementar la información recogida en sus propias evaluaciones y así definir sus desafíos educacionales en términos de los aprendizajes por lograr.

Los Estándares de Aprendizaje forman parte del Sistema Nacional de Aseguramiento de la Calidad junto con los Estándares Indicativos de Desempeño, que entregan orientaciones para la mejora de los procesos de gestión educacional, y los Otros Indicadores de Calidad Educativa, que proporcionan información sobre aspectos relacionados con el desarrollo personal y social de las y los estudiantes.

En este contexto de aseguramiento de la calidad de la educación, el marco legal vigente establece un sistema de ordenación de los establecimientos que considera los resultados de aprendizaje de sus estudiantes en todas las áreas evaluadas censalmente en las mediciones nacionales, la distribución de los resultados obtenidos en ellas en relación con los Estándares de Aprendizaje, y los Otros Indicadores de Calidad. Este proceso de categorización busca focalizar los esfuerzos del sistema educativo en aquellos establecimientos que más lo requieren y complementar la labor realizada al interior de ellos mediante estrategias efectivas de orientación y apoyo en su proceso de mejora continua.

¹ Para mayores antecedentes sobre el proceso de elaboración, se sugiere consultar el informe de Fundamentos de los Estándares de Aprendizaje de 2º medio, disponible en www.curriculumnacional.cl.

Estándares de Aprendizaje

¿Qué son los Estándares de Aprendizaje?

Los Estándares de Aprendizaje son referentes que describen lo que los y las estudiantes deben saber y poder hacer para demostrar, en las evaluaciones SIMCE, determinados niveles de logro de los objetivos de aprendizaje estipulados en el currículum vigente. Buscan responder la pregunta acerca de qué tan adecuados son los aprendizajes de un o una estudiante, en los cursos y asignaturas evaluados nacionalmente.

Estos estándares se elaboran basándose en el currículum vigente y se asocian al instrumento estandarizado mediante el cual son evaluados los aprendizajes, en este caso, las pruebas SIMCE.

Los Estándares de Aprendizaje están compuestos por Niveles de Aprendizaje para los que se definen requisitos mínimos para alcanzarlos y sus correspondientes puntajes de corte en las pruebas.

Los tres Niveles de Aprendizaje permiten categorizar el desempeño demostrado por los y las estudiantes en las pruebas SIMCE, según su nivel de logro.

En nuestro sistema educacional, los niveles de los Estándares de Aprendizaje son:



NIVEL DE APRENDIZAJE ADECUADO

Las y los estudiantes cuyo desempeño se ubica en este Nivel de Aprendizaje han logrado lo exigido en el currículum de manera satisfactoria. Esto implica demostrar que han adquirido los conocimientos y habilidades básicos estipulados en el currículum para el periodo evaluado.



NIVEL DE APRENDIZAJE ELEMENTAL

Los y las estudiantes cuyo desempeño se ubica en este Nivel de Aprendizaje han logrado lo exigido en el currículum de manera parcial. Esto implica demostrar que han adquirido los conocimientos y habilidades más elementales estipulados en el currículum para el periodo evaluado.



NIVEL DE APRENDIZAJE INSUFICIENTE

Las y los estudiantes cuyo desempeño se encuentra en este nivel no logran demostrar consistentemente que han adquirido los conocimientos y habilidades más elementales estipulados en el currículum para el periodo evaluado.

Los Niveles de Aprendizaje Adecuado y Elemental están asociados a una lista de requisitos mínimos que detalla los aprendizajes que, al menos, debe demostrar un o una estudiante en la prueba SIMCE para alcanzar cada uno de ellos. El Nivel de Aprendizaje Insuficiente, por su parte, no cuenta con requisitos mínimos, sino que agrupa a los y las estudiantes que no demuestran de manera consistente el logro de los requisitos mínimos para alcanzar el Nivel Elemental.

Dado que los Niveles de Aprendizaje son progresivos e inclusivos, un o una estudiante que alcanza el Nivel de Aprendizaje Adecuado no solo demuestra que cumple con los requisitos mínimos establecidos para dicho nivel, sino que además cumple con los requisitos correspondientes al Nivel de Aprendizaje Elemental.

Por otra parte, cada uno de los niveles se asocia a un rango de puntaje en las pruebas SIMCE. Es decir, hay un puntaje de corte (puntaje mínimo) que debe obtener un o una estudiante en la prueba SIMCE para alcanzar el Nivel de Aprendizaje Adecuado y un puntaje de corte para alcanzar el Nivel de Aprendizaje Elemental. Esto permite ubicar los resultados de las y los estudiantes en cada uno de los niveles descritos. El Nivel de Aprendizaje Insuficiente corresponde a todos los puntajes menores al puntaje de corte requerido para alcanzar el Nivel de Aprendizaje Elemental.

¿Para qué se utilizan los Estándares de Aprendizaje?

Los Estándares con sus Niveles de Aprendizaje tienen, entre otras, las siguientes funciones:

Comunicar resultados de aprendizaje con mayor significado

La elaboración de los Estándares de Aprendizaje se sustenta en el trabajo realizado por el Ministerio de Educación entre los años 2003 y 2010, periodo en el que se elaboraron e introdujeron los Niveles de Logro SIMCE para reportar resultados con mayor significado pedagógico, entregando categorías de desempeño.

La incorporación de los Estándares de Aprendizaje continúa con la lógica de reportar resultados y entregar información con más sentido al sistema. De esta manera, los Estándares:

- Describen distintos niveles de aprendizaje asociados a rangos de puntajes en las pruebas SIMCE.
- Visibilizan la diversidad de logros de los y las estudiantes al permitir el reporte de los resultados según el porcentaje de estudiantes que se ubica en cada nivel.
- Explicitan los conocimientos y habilidades que un o una estudiante debe ser capaz de demostrar en una prueba SIMCE para alcanzar los Niveles de Aprendizaje Elemental y Adecuado.

Así, los diversos actores de la comunidad educativa cuentan con información más precisa sobre los distintos niveles de aprendizaje logrados por los y las estudiantes y el porcentaje de ellos en cada nivel. Por medio del análisis de esta información, los y las docentes pueden reflexionar acerca de aquellas áreas que deben reforzar para que los y las estudiantes que se encuentran en un nivel puedan lograr mayores aprendizajes.

Describir la progresión en el desarrollo de los aprendizajes

Los Estándares de Aprendizaje ayudan a comprender el desarrollo de los aprendizajes al evidenciar su carácter progresivo y al explicitar la diversidad de logros alcanzados por las y los estudiantes.

De esta manera, entregan información que permite orientar la gestión curricular y pedagógica al interior de los establecimientos, y visibilizan la necesidad de diferenciar las oportunidades de aprendizaje para que cada estudiante pueda avanzar en el desarrollo de sus conocimientos y habilidades.

Dado que se elaboran Estándares de Aprendizaje para diferentes asignaturas y grados, al hacer una mirada longitudinal de los estándares para una asignatura, se puede apreciar cómo progresan los aprendizajes a lo largo de los diferentes grados del sistema escolar.

Servir de referentes para definir metas y compromisos en el establecimiento

Los Estándares de Aprendizaje fueron elaborados con una exigencia desafiante y, a la vez, alcanzable, para poder ser utilizados como referentes por todos los establecimientos del país.

De esta manera, al recibir información sobre el porcentaje de estudiantes que alcanza cada nivel, los establecimientos pueden complementar la información interna que manejan sobre los logros de aprendizaje de sus estudiantes, para analizarlos, establecer metas y generar acciones más específicas. A su vez, los equipos pedagógicos tienen la posibilidad de monitorear con mayor detalle los avances y el cumplimiento de los objetivos comprometidos.

Interpretar los resultados obtenidos basándose en criterios nacionalmente acordados

Los Estándares de Aprendizaje definen los aprendizajes, medibles por medio de instrumentos estandarizados, que se consideran adecuados, elementales e insuficientes, de acuerdo con el currículum vigente y la realidad nacional. De esta manera, son referentes con los cuales contrastar los resultados que se obtienen según criterios nacionalmente acordados.

Para servir de referentes a todos los establecimientos, el proceso de elaboración considera la revisión de evidencia empírica de lo que los y las estudiantes del país saben y son capaces de hacer. Asimismo, los requisitos mínimos fueron establecidos mediante un proceso sistemático de consulta y validaciones, y fueron evaluados y aprobados por el Consejo Nacional de Educación².

Servir de insumo para el Sistema Nacional de Aseguramiento de la Calidad de la Educación

Los Estándares de Aprendizaje serán utilizados por la Agencia de Calidad para la categorización de los establecimientos educacionales que tienen Reconocimiento Oficial del Estado. Si bien los Estándares de Aprendizaje constituyen el insumo principal, no son el único, ya que, con el fin de ampliar el concepto de calidad, también se considerarán los Otros Indicadores de Calidad que evalúan aspectos relacionados con el desarrollo personal y social de los y las estudiantes. Asimismo, para llevar a cabo esta categorización, se tomarán en cuenta las características socioeconómicas de los y las estudiantes del establecimiento educacional, incluida, entre otras, su vulnerabilidad.

² Para mayores antecedentes sobre el proceso de elaboración, se sugiere consultar el informe de Fundamentos de los Estándares de Aprendizaje de 2º medio, disponible en www.curriculumnacional.cl.



Estándares de Aprendizaje

Lectura 2º medio

En esta sección se presentan los Estándares de Aprendizaje de Lectura 2º medio.

En primer lugar, se entrega una descripción general de cada uno de los tres Niveles de Aprendizaje, junto con los puntajes SIMCE asociados a ellos.

Posteriormente, se ofrece una descripción más detallada de los Niveles de Aprendizaje, en la que se especifican los conocimientos y habilidades requeridos en cada uno.

Es importante señalar que el documento que determina lo que los y las estudiantes deben aprender es el currículum nacional, y que los Estándares de Aprendizaje aquí presentados constituyen una herramienta de apoyo a la evaluación externa. Estos Estándares entregan información a los y las docentes sobre los logros alcanzados, lo cual permite focalizar y planificar el proceso de enseñanza. De esta manera, se espera que los profesores y las profesoras utilicen el currículum para definir lo que las y los estudiantes deben aprender, y los Estándares de Aprendizaje para monitorear sus avances en las evaluaciones nacionales.

Estándares de Aprendizaje

Lectura

2º medio

Nivel de Aprendizaje
Adecuado

Puntaje SIMCE: 295 puntos o más



Las y los estudiantes de 2º medio que alcanzan el Nivel de Aprendizaje Adecuado han adquirido las habilidades básicas de comprensión lectora definidas en el currículum vigente para el periodo evaluado³.

En la prueba SIMCE, muestran evidencia de que, al leer diversos tipos de textos apropiados para 2º medio, son capaces de establecer de qué trata un texto cuando aparecen varias ideas principales que compiten en jerarquía; inferir la causa, consecuencia o finalidad de un hecho, idea o información; inferir intenciones, motivaciones o sentimientos de personajes en situaciones que rompen la lógica convencional conocida por el lector o la lectora; localizar información explícita en cualquier parte del texto cuando aparecen informaciones importantes que compiten entre sí; reflexionar sobre la lectura para hacer evaluaciones y emitir opiniones fundamentadas en lo leído, y reconocer y comparar posturas, puntos de vista, propósitos y argumentos presentes en un texto.

³El periodo evaluado corresponde a los cursos de 7º básico a 2º medio.

Nivel de Aprendizaje Elemental

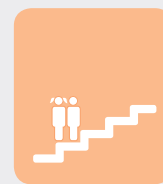


**Puntaje SIMCE: 250 puntos o más,
y menos de 295 puntos**

Los y las estudiantes de 2º medio que alcanzan el Nivel de Aprendizaje Elemental han adquirido de manera parcial las habilidades básicas de comprensión lectora definidas en el currículum vigente para el periodo evaluado.

En la prueba SIMCE, muestran evidencia de que, al leer diversos tipos de textos apropiados para 2º medio y en tareas que no requieren un manejo de vocabulario amplio, son capaces de establecer de qué trata un texto; inferir la causa, consecuencia o finalidad de un hecho, idea o información, así como intenciones, motivaciones o sentimientos de los personajes en situaciones familiares; localizar información explícita en el cuerpo de un texto; reflexionar sobre la lectura para realizar evaluaciones y emitir opiniones fundamentadas en impresiones personales y conocimientos previos relacionados con el texto, y reconocer posturas, puntos de vista y propósitos en un texto cuando son evidentes.

Nivel de Aprendizaje Insuficiente



**Puntaje SIMCE: menos de 250
puntos**

Las y los estudiantes de 2º medio que se ubican en el Nivel de Aprendizaje Insuficiente no logran los aprendizajes requeridos para alcanzar el Nivel de Aprendizaje Elemental.

En la prueba SIMCE, muestran escasa evidencia de que, al leer diversos tipos de textos apropiados para 2º medio, son capaces de alcanzar una comprensión global de lo leído, realizar inferencias evidentes, localizar información explícita y reflexionar sobre la lectura.

Nivel de Aprendizaje
Adecuado



NIVEL DE APRENDIZAJE ADECUADO

En este nivel se ubican los y las estudiantes que en la prueba SIMCE demuestran que cumplen los requisitos exigidos para alcanzar el Nivel de Aprendizaje Adecuado, así como aquellos y aquellas que logran aprendizajes que sobrepasan dichos requerimientos.

Las y los estudiantes cuyo desempeño se ubica en el Nivel de Aprendizaje Adecuado son capaces de leer textos con una dificultad apropiada para 2º medio, cuyos temas y estructuras pueden romper con la lógica convencional conocida anteriormente. Igualmente, las lecturas pueden presentar vocabulario desconocido o técnico y sintaxis compleja, que se caracteriza por el uso de abundantes cláusulas subordinadas y ramificadas. Asimismo, pueden incluir tablas, gráficos, infografías u otras formas discontinuas de presentar la información.

Al leer textos como los descritos, los y las estudiantes son capaces de reconocer de qué trata una lectura, descubrir relaciones implícitas y hacer inferencias para llegar a una conclusión. También pueden localizar información en cualquier parte del cuerpo de un texto, cuando aparecen distintas ideas principales que compiten en jerarquía. Además, son capaces de reflexionar sobre los textos y evaluarlos en términos generales y en detalle. Asimismo, pueden retomar la información extraída de la lectura para aplicarla en diferentes situaciones y/o fundamentar sus opiniones.

Específicamente:

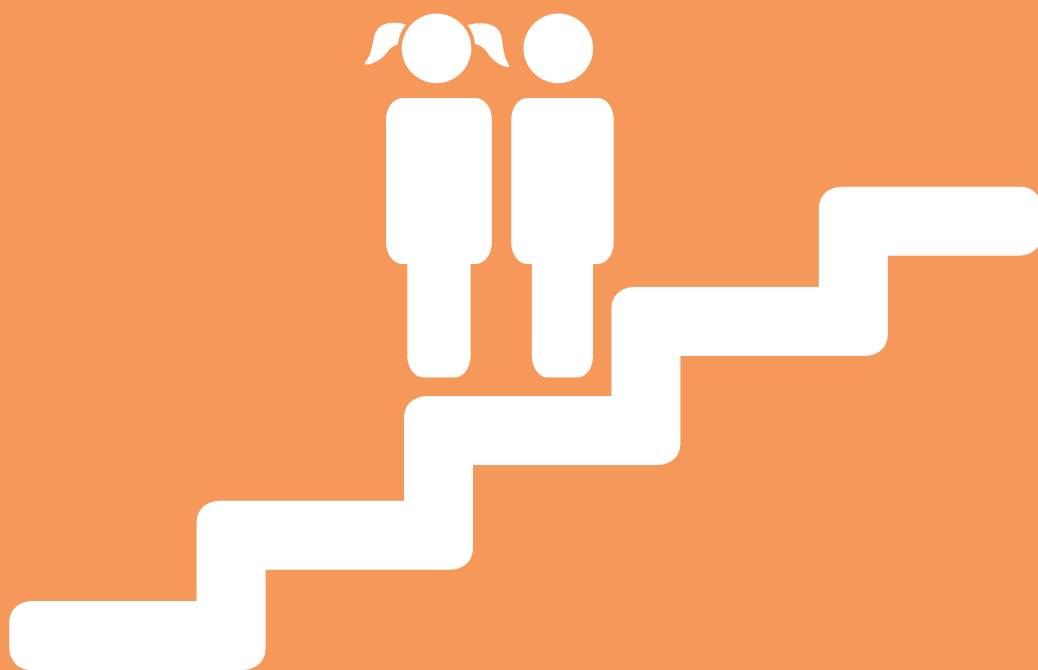
- En relación con **interpretar y relacionar**, las y los estudiantes cuyo desempeño se ubica en el Nivel de Aprendizaje Adecuado realizan una lectura de un nivel de interpretación que les permite establecer el tema, idea principal o mensaje de un texto completo o de una sección de él, aun cuando se presentan varias ideas importantes que compiten en su jerarquía. También son capaces de relacionar información y hacer inferencias para establecer conclusiones que requieren integrar información presente en distintas partes del texto. Además, logran establecer la función de un fragmento de un texto, incluso cuando su estructura es más compleja o los temas tratados les son poco familiares. Igualmente, pueden hacer distintos tipos de inferencias para determinar causas, consecuencias o finalidades de un hecho, idea o información; inferir intenciones, motivaciones o sentimientos de los personajes, aun cuando estos se encuentran en situaciones que rompen la lógica convencional conocida; y comprender el significado de palabras desconocidas o frases a partir de claves sugeridas. Asimismo, logran determinar el referente de una palabra o grupo de palabras cuando este aparece mencionado en cualquier parte del texto.
- En relación con **localizar información**, los y las estudiantes cuyo desempeño se ubica en el Nivel de Aprendizaje Adecuado son capaces de localizar información explícita en cualquier parte del texto: títulos, subtítulos, recuadros, notas, pies de página, entre otras. Además, logran localizar información en el cuerpo de un texto que contiene varias ideas principales que compiten en jerarquía.

- En relación con **reflexionar**, las y los estudiantes cuyo desempeño se ubica en el Nivel de Aprendizaje Adecuado son capaces de emitir una opinión sobre un texto y fundamentarla con información o ejemplos de este y con conocimientos previos relacionados con el mismo. Además, logran reconocer posturas, puntos de vista, propósitos y argumentos expuestos en un texto. Asimismo, pueden evaluar distintos aspectos de un texto: si cumple o no con un propósito determinado, mediante una fundamentación que contiene afirmaciones referidas directamente al texto; y si el uso de un determinado recurso gráfico es o no coherente con la idea que se desea transmitir. También, son capaces de comparar dos o más textos considerando elementos de forma, contenido, tema y eficacia comunicativa, entre otros.
-

Entre los y las estudiantes cuyo desempeño se ubica en el Nivel de Aprendizaje Adecuado, hay un grupo que, además de lograr los requisitos mínimos de este nivel, sobrepasa significativamente el puntaje mínimo exigido para alcanzarlo. La evidencia entregada por este grupo de estudiantes permite inferir que han desarrollado los objetivos estipulados en el currículum de la siguiente manera:

- Con respecto a **interpretar y relacionar**, logran un nivel profundo de interpretación de lo leído. Debido a ello, son capaces de establecer relaciones más complejas entre contenidos difíciles de localizar o información difícil de inferir, o contenidos que se encuentran en textos que abordan temas más abstractos o que su estructura y contenido son novedosos para ellos y ellas.
- Con respecto a **localizar información**, identifican cualquier tipo de información explícita en textos cuya estructura, organización y sintaxis son novedosos o más complejos.
- Con respecto a **reflexionar**, son capaces de opinar sobre contenidos presentes en diferentes tipos de textos con fundamentos desarrollados a partir de su lectura, atinentes y propios a su temática. Además, evalúan y comparan distintos aspectos de un texto, ya sea de contenido o forma, recurriendo a información presente en él y a sus conocimientos de mundo relacionados con dicha lectura.

Nivel de Aprendizaje
Elemental



NIVEL DE APRENDIZAJE ELEMENTAL

En este nivel se ubican los y las estudiantes que en la prueba SIMCE demuestran que cumplen los requisitos exigidos para alcanzar el Nivel de Aprendizaje Elemental, así como aquellos y aquellas que sobrepasan dichos requerimientos, pero cuyo desempeño no es aún suficiente para lograr las exigencias del Nivel de Aprendizaje Adecuado.

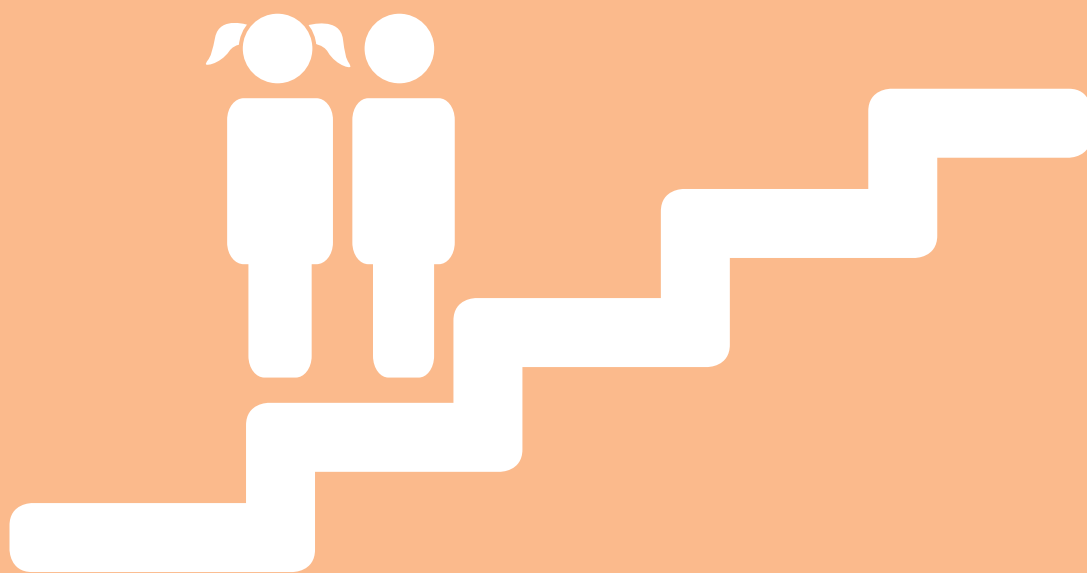
Las y los estudiantes de 2º medio cuyo desempeño se ubica en el Nivel de Aprendizaje Elemental, al leer textos con una dificultad apropiada para este curso, son capaces de establecer de qué trata lo leído, ayudándose de elementos textuales que lo evidencian. También pueden localizar información en el cuerpo de un texto, hacer inferencias sobre aspectos puntuales y establecer conclusiones relevantes a partir de datos específicos que están presentes a lo largo del texto, y comparar información cercana en este. Asimismo, pueden expresar opiniones personales sobre los contenidos leídos y resolver diferentes tareas basándose en información de la lectura.

Específicamente:

- En relación con **interpretar y relacionar**, las y los estudiantes cuyo desempeño se ubica en el Nivel de Aprendizaje Elemental son capaces de determinar el tema, idea principal o mensaje de un texto completo o de una sección de este. Además, pueden construir una conclusión basándose en información presente en un párrafo o que aparece reiteradamente a lo largo del texto. También logran determinar la función de un fragmento de un texto cuando esta está sugerida por marcas textuales y la estructura es conocida o los temas son familiares para quien lee, ya sea por sus experiencias de mundo o experiencias previas de lectura. Asimismo, hacen distintos tipos de inferencias para establecer la causa, consecuencia y finalidad de un hecho, idea o información, cuando esta relación está sugerida de manera evidente en el texto. Además, pueden inferir intenciones, motivaciones o sentimientos de las y los personajes cuando se encuentran en situaciones familiares para ellas y ellos. Igualmente, infieren el significado de palabras desconocidas o frases a partir de un contexto que lo hace evidente. También logran determinar el referente de una palabra o grupo de palabras cuando este está mencionado en el mismo párrafo, y son capaces de establecer la función de distintos símbolos, signos de puntuación o recursos tipográficos utilizados en un texto para comunicar una idea.
- En relación con **localizar información**, las y los estudiantes cuyo desempeño se ubica en el Nivel de Aprendizaje Elemental son capaces de localizar información explícita que se encuentra en el cuerpo de un texto sin atender a recursos gráficos que contienen información.
- En relación con **reflexionar**, los y las estudiantes cuyo desempeño se ubica en el Nivel de Aprendizaje Elemental logran emitir una opinión sobre un texto y fundamentarla con impresiones personales o conocimientos previos relacionados con este. Además, pueden reconocer posturas, puntos de vista y propósitos cuando son explícitos o evidentes, y comparar dos textos considerando elementos de forma, contenido y tema. También evalúan distintos aspectos de un texto: si cumple o no con un propósito determinado, fundamentando con impresiones personales que aluden al texto; y si el uso de un determinado recurso gráfico es o no coherente con la idea que se desea transmitir, en casos en que este evidentemente se escapa o difiere del propósito o tema del texto.

Nivel de Aprendizaje

Insuficiente



NIVEL DE APRENDIZAJE INSUFICIENTE

En este nivel se ubican los y las estudiantes que, según su desempeño en la prueba SIMCE, no demuestran consistentemente que cumplen los requisitos exigidos para alcanzar el Nivel de Aprendizaje Elemental, tanto aquellos y aquellas que están lejos de lograr dichos requerimientos como quienes están cerca de alcanzarlos.

Las y los estudiantes cuyo desempeño se encuentra en el Nivel de Aprendizaje Insuficiente pueden realizar algunas tareas básicas de lectura. Por lo general, son capaces de comprender la idea central de textos de dificultad apropiada cuando todo el texto gira en torno a ella o cuando existen claves evidentes, por ejemplo, cuando el título se refiere directamente al tema. Asimismo, estas y estos estudiantes logran localizar información cuando es fácil de identificar, y pueden llevar a cabo las tareas de interpretar, relacionar y reflexionar cuando se enfrentan a textos de sintaxis simple y de estructura y tema familiar.

Específicamente:

- En relación con **interpretar y relacionar**, los y las estudiantes cuyo desempeño se encuentra en el Nivel de Aprendizaje Insuficiente son capaces de establecer conexiones simples entre elementos del texto que son fácilmente relacionables y que no requieren un dominio amplio de vocabulario. Se manejan solo a nivel de expresiones figuradas que no requieren mayor interpretación.
- En relación con **localizar información**, las y los estudiantes cuyo desempeño se encuentra en el Nivel de Aprendizaje Insuficiente pueden ubicar datos del texto e información explícita que está en el cuerpo de este, que aparece reiteradamente o que no compete con información similar. Asimismo, localizan datos que están destacados, ya sea gráficamente o debido a su ubicación.
- En relación con **reflexionar**, los y las estudiantes cuyo desempeño se encuentra en el Nivel de Aprendizaje Insuficiente logran retomar información del texto para usarla en tareas que dependen de rutinas aprendidas o que son muy familiares. Además, emiten opiniones basándose en su experiencia personal, que puede no tener relación con lo planteado en el texto.

Textos y ejemplos de preguntas

Lectura 2º medio

En esta sección se presentan textos y ejemplos de preguntas con el fin de facilitar la comprensión de los requerimientos para alcanzar cada Nivel de Aprendizaje, ilustrando lo que se espera que sepan y sean capaces de hacer las y los estudiantes en los respectivos niveles.

Dado que los Estándares de Aprendizaje de Lectura están contruidos sobre la base de que existe una relación entre la dificultad del texto y las habilidades que se logran en este, en esta sección se entrega información para ayudar a comprender de manera más profunda dicha relación. Así, se incluye una descripción de la dificultad de los textos de 4º básico a 2º medio, a fin de que se pueda observar su progresión; además, se explican los criterios a partir de los cuales fueron elaboradas dichas descripciones.

DIFICULTAD DE LOS TEXTOS EN **COMPRESIÓN LECTORA**

El objetivo de la información presentada a continuación es ofrecer referencias para ayudar a entender los Estándares de Aprendizaje de Lectura y su uso en el contexto de la evaluación de la comprensión lectora. Por esta razón, tanto las descripciones como los criterios mostrados en este documento están diseñados para aplicarse en textos vinculados a evaluación de la comprensión lectora y no en libros de lecturas domiciliarias, por goce o textos que analizan los y las estudiantes con otros propósitos educativos.

Las descripciones abordadas en esta sección responden a la expectativa curricular respecto de las lecturas. No obstante, es necesario señalar que en la práctica pedagógica dentro del aula es posible trabajar textos con distintos niveles de dificultad en un mismo curso, dada la diversidad de lectores y lectoras en un grupo.

Para describir los textos leídos en cada curso, han sido considerados los criterios que se detallan a continuación. Estos criterios surgen del trabajo empírico con textos vinculados a la evaluación del desempeño en lectura.

Criterios asociados a la dificultad de textos

- **Temas y situaciones abordados por el texto:** se refiere a los temas, contenidos y situaciones planteados en los textos, y su grado de acercamiento a las experiencias previas (de mundo o de lectura) de los y las estudiantes. Así, se entiende que son más complejos los textos que presentan contenidos y/o situaciones alejados de lo conocido por quien lee, mientras que son más sencillos aquellos que abordan temas más familiares⁴.
- **Ideas planteadas en el texto:** considera, por una parte, la cantidad y variedad de información que se incluye en el texto sobre un tema y, por otra, qué tan explícitas están planteadas las ideas. Se entiende que un texto es más complejo cuando incorpora variada información y detalles, mientras que uno más fácil aborda de manera más general el tema. De la misma forma, un texto más difícil explicita menos sus ideas y obliga a quien lee a inferirlas a partir de sus marcas textuales⁵, mientras que uno más fácil emplea distintos recursos para evidenciarlas⁶.

⁴ La familiaridad de un texto se relaciona con lo conocido por los y las estudiantes debido a las experiencias de lectura (dadas por lecturas en clases, personales o lecturas en internet) y de mundo propias de su desarrollo.

⁵ Los marcadores textuales o discursivos son palabras o grupos de palabras que se emplean para conectar las ideas de un texto, darle continuidad y coherencia; además, indican funciones comunicativas determinadas. Por ejemplo, existen marcadores que señalan opinión: *a mi/su juicio, en mi/su criterio, a mi/su entender*, etc.

⁶ Por ejemplo, explicitar las ideas al comienzo del párrafo.

-
- **Estructura del texto:** se relaciona con el grado de complejidad de la estructura del texto, considerando los modelos típicos o prototípicos⁷ de su género o tipología conocida por los y las estudiantes en sus experiencias previas de lectura. Se entiende que los textos más difíciles tienden a alejarse de la estructura típica (por ejemplo, mezclando secuencias discursivas o mostrando organizaciones de ideas poco convencionales), mientras que los más sencillos tienen estructuras más comunes.
 - **Aspectos gramaticales del texto:** considera, por una parte, la complejidad de las estructuras oracionales del texto, dadas por la presencia de oraciones subordinadas⁸ y, por otra, los mecanismos de correferencia⁹ empleados en el texto. Así, se entiende que un texto es más difícil si presenta abundantes oraciones subordinadas, mientras que uno más sencillo maneja estructuras simples. De la misma forma, una lectura más compleja emplea mecanismos de correferencia que exigen la atención del lector o la lectora para rastrear los referentes, mientras que uno más simple evidencia o repite los referentes.
 - **Lenguaje del texto:** se vincula con el vocabulario empleado y el uso del lenguaje figurado. Así, se entiende que un texto más complejo usa vocabulario técnico o poco frecuente, mientras que uno más fácil incluye menos vocabulario de este tipo y/o ofrece contextos evidentes para iluminar su sentido. De la misma forma, un texto más complejo incluye expresiones en lenguaje figurado que son importantes para comprender el sentido de la lectura, mientras que uno más sencillo incluye expresiones más simples y/o utiliza menos lenguaje figurado.

⁷ Los modelos típicos se refieren a textos que siguen la estructura más común o canónica. Por ejemplo, en el caso de una noticia, la estructura canónica incluye epígrafe, título, bajada, *lead* o entrada, cuerpo y cierre, y se trata de una estructura más bien conocida por los y las estudiantes, dado que se ve con frecuencia en clases.

⁸ Las oraciones subordinadas son oraciones que dependen estructuralmente de otra oración y pueden cumplir distintas funciones. Por ejemplo, *La película que vimos ayer fue premiada*, o bien, *Encontré ese libro cuando fuimos juntos a pasear*. También existen las oraciones ramificadas, que son oraciones subordinadas dentro de otras subordinadas.

⁹ La correferencia es un mecanismo de la lengua mediante el cual se emplean distintos términos o expresiones para referirse a un mismo elemento dentro del texto.

Graduación de la dificultad de los textos

A continuación, se presentan las descripciones de los textos correspondientes a los niveles de 4º y 8º básico y 2º medio. Cabe señalar que al seleccionar lecturas asociadas a la evaluación de la comprensión es importante tener en cuenta la motivación del texto y la pertinencia a la edad y etapa de desarrollo de los y las estudiantes. Sin embargo, el criterio de la motivación no fue incluido para describir la dificultad, pues se entiende que aquella debería ser una característica transversal a las lecturas en el contexto educativo.

Las descripciones desarrolladas fueron diseñadas según los criterios explicados anteriormente. En este sentido, es importante tener en cuenta que, hay algunos que no varían determinantemente entre los cursos, mientras que otros sí sufren modificaciones.

Finalmente, vale decir que los y las docentes también manejan un criterio respecto de qué tan difícil puede ser un texto para sus estudiantes, dado que conocen las características particulares de sus cursos. Con todo, las descripciones ofrecidas abordan los rasgos que comparten, en general, los textos de un curso determinado.

En **segundo medio**, las lecturas divergen frecuentemente de las experiencias previas de los y las estudiantes, tanto porque abordan temas y contenidos poco familiares como porque presentan situaciones y/o problemáticas novedosas para ellos y ellas, aunque algunas pueden ser más familiares que otras.

Por otra parte, las lecturas incorporan variada información y detalles para desarrollar y/o profundizar el contenido. Asimismo, las ideas principales suelen estar implícitas, lo que implica que los y las estudiantes deberán inferirlas acudiendo a diversas marcas textuales.

Además, los textos leídos se organizan, en general, en estructuras complejas o poco convencionales respecto de las tipologías o géneros conocidos en experiencias previas de lectura. Por ejemplo, en textos expositivos, pueden mezclarse distintas secuencias discursivas, o bien, en los textos narrativos literarios, pueden emplearse fracturas temporales o cambios de voces narrativas.

En cuanto a sus aspectos gramaticales, los textos leídos muestran una sintaxis compleja, caracterizada por la presencia de variadas oraciones subordinadas y ramificadas. Asimismo, en el texto se utilizan distintos mecanismos de correferencia (por ejemplo, el uso de sinónimos y pronombres) que exigen la atención del lector o lectora para rastrear sus referentes.

Por último, el lenguaje de los textos en este nivel se caracteriza por la presencia de palabras de uso especializado o poco frecuentes y, por lo general, estas son relevantes para comprender el sentido de la lectura, por lo que se debe inferir sus significados a partir de sus contextos. Además, algunos textos incorporan expresiones en lenguaje figurado que inciden en la comprensión del sentido de la lectura.

A continuación se muestran las descripciones de los cursos inferiores a 2º medio y que cuentan con Estándares de Aprendizaje, de modo que se pueda observar la progresión entre estos grados.

En **octavo básico**, por lo general, los textos son familiares a las experiencias previas de los y las estudiantes, aunque algunas lecturas divergen de dichas experiencias, ya sea porque abordan temas y contenidos poco familiares, o bien, porque presentan situaciones o problemáticas novedosas para ellos y ellas.

Por otra parte, las lecturas incorporan en ocasiones variada información y detalles para desarrollar y/o profundizar aspectos del contenido. Asimismo, las ideas principales no siempre son explícitas, lo que implica que los y las estudiantes deberán inferirlas acudiendo a diversas marcas textuales.

Además, los textos leídos se organizan, en general, en estructuras relativamente simples, aunque puede presentarse alguno que tenga una estructura poco convencional respecto de las tipologías o géneros conocidos en experiencias previas de lectura. Por ejemplo, en el caso de los textos narrativos literarios, puede incluirse alguna fractura temporal sencilla o cambios de voces narrativas, o bien, en los textos discontinuos, pueden emplearse formas novedosas de presentar la información.

En cuanto a sus aspectos gramaticales, en general, los textos tienen una sintaxis relativamente compleja, caracterizada por el uso de oraciones subordinadas. Asimismo, en el texto se emplean algunos mecanismos de correferencia relativamente sencillos que permiten rastrear sus referentes.

Por último, el lenguaje de los textos en este nivel se caracteriza por la presencia de algunas palabras de uso poco frecuente o poco familiares para los y las estudiantes, pero la lectura ofrece contextos que permiten inferir fácilmente los significados de dichos términos. Además, los textos incorporan expresiones en lenguaje figurado que complementan el sentido de la lectura.

En **cuarto básico**, la mayoría de las lecturas abordan temas familiares, aunque puede darse que algunas secciones de los textos presenten situaciones y problemáticas novedosas, o bien, aborden temas y/o contenidos poco familiares.

Por otra parte, las lecturas incorporan, en algunas secciones, información o detalles para desarrollar y/o profundizar algún aspecto del contenido. Asimismo, las ideas principales del texto se infieren gracias a marcas textuales evidentes.

Además, los textos leídos organizan sus ideas en estructuras convencionales y conocidas respecto de las tipologías o géneros vistos en experiencias previas de lectura. Por ejemplo, los textos narrativos literarios presentan sus acontecimientos en un orden típico de inicio, nudo, desarrollo y desenlace.

En cuanto a sus aspectos gramaticales, en general, los textos presentan una sintaxis relativamente compleja, caracterizada por la presencia de oraciones subordinadas en ocasiones. Asimismo, en el texto se emplean mecanismos de correferencia evidentes y repeticiones de elementos que orientan la lectura.

Finalmente, el lenguaje de los textos se caracteriza por la presencia de vocabulario de uso frecuente. Las palabras de uso poco frecuente son contextualizadas de manera evidente para clarificar su significado. Además, el lenguaje se adecua al uso familiar de los y las estudiantes e incorpora expresiones en lenguaje figurado cuyo sentido es evidente.

Texto 1

Los omicritas y el hombre-pep

Por Juan Jacobo Bajarlia

La pecera medía dos metros de alto por uno y medio de ancho. Era de un material rojizo e irrompible, semejante a un cristal de color. Estaba emplazada sobre un promontorio, en el cruce de dos canales cuyas aguas, provenientes del deshielo de los casquetes polares de Omicron B, se introducían en ella renovándola permanentemente. En el agua de la pecera se movía (nadaba) el hombre-pep. Medía 50 centímetros de largo, y braceaba con lentitud, como si estuviera meditando. A veces se paraba y miraba extrañamente a los niños marcianos que lo contemplaban. Entonces, estos lo amedrentaban y le hacían piruetas. Y el hombre-pep recobraba la lentitud de sus movimientos.

—Está triste —dijo un niño omicrita ese día, hablando con sus amigos—. Le falta la hembra. Pero su raza ya está extinta. La tierra fue destruida hace mucho tiempo, y ahora solo es una pequeña bola de plomo cuya órbita se ha desplazado hacia Omicron B.

—¡Entonces era un terresiano!

—Ni más ni menos. Cuando lo trajeron medía cerca de dos metros de alto y tenía mucha fuerza. Lo pusieron en la pecera para conservarlo, y parece que el frío contrajo su corpulencia. Es muy posible que dentro de cien años más mida un centímetro. Nadie sabe cómo impedirlo.

—Si eso es verdad —intervino otro niño—, el hombre-pep se va a convertir en un gusano. Después morirá.

—No. No morirá ni se convertirá en gusano —repuso el primer niño—. El frío lo reducirá hasta transmutarlo en una bacteria. Luego lo pondrán en un caldo de cultivo, con otras bacterias, para ver cómo se comporta con sus semejantes. Si da resultado, lo utilizarán en la guerra contra Saturno. Porque tú debes saber que solo determinados microorganismos pueden enfrentar el poder destructivo de la energía atómica. Es algo que se está estudiando en el Planetarium. Los niños observaban al hombre-pep. Repetían las hipótesis de sus mayores, y se imaginaban que ese ser que se movía con lentitud ya era una bacteria, acaso la más débil de todas, devorada por otras bacterias. Y el hombre-pep miraba a los niños extrañamente. Tenía los ojos tristes, y a veces abría sus fauces como para decir algo. Pero su voz también se había reducido. Había perdido intensidad. Ahora solo podía exhalar algo así como un resoplido ronco, penoso, que dibujaba espirales desvanecidas en derredor de su figura. De pronto, el hombre-pep pareció irritarse. Comenzó a bracear como poseído por la histeria. En vez de nadar trataba de erguirse como los antiguos hombres que un día habitaron la Tierra. Pero no lo conseguía. Perdía el equilibrio y seguía la irritación. Los niños se miraron. La conducta del hombre-pep obedecía a la presencia, en ese momento, de un omicrita cuyos ascendientes habían participado en la guerra de los mundos. Parecía detectarlo como a uno de los enemigos que habían destruido su planeta. Los niños exigieron una explicación. Mecranis, entonces, pronunció estas palabras:

—Ese animal que ven en la pecera, que ya no es ni un pep ni un animal sino un mutante próximo a extinguirse, dio la señal de muerte en la guerra de los mundos. Decíase hijo de un ser omnipotente que había creado el universo para que él lo gozara o lo destruyera. Que era capaz de desencadenar el misterio de la materia y formar otros mundos a su arbitrio. Sin embargo, cierto día quiso escalar el espacio para matar al ser que lo había fabricado.

Construyó una torre para llegar al cielo. Pero a poco de avanzar, cayó estrepitosamente con todos los suyos, porque estos habían confundido su propia lengua, expresándose cada uno con un lenguaje ininteligible. Siglos después, en reemplazo de la primera, construyó una torre de lanzamiento, y amenazó

a los planetas de su galaxia con la destrucción. Lanzó miles y miles de robots portadores de eyectores atómicos. Pero los robots se volvieron contra los mismos terresianos confundiendo sus mecanismos (como el habla en la torre primitiva), y facilitaron nuestra defensa. El resultado ya lo saben ustedes por haberlo aprendido en el falansterio: fue la destrucción de la Tierra, el más hermoso de los planetas, convertido ahora en una mole de plomo en órbita de desplazamiento hacia Omicron B. Ya es un satélite muerto. El único recuerdo vivo que aún queda es el hombre-pepe de la pecera, en cuyas aguas se ha conservado todavía por el alimento extraído de otros mutantes que se originan en los cuásares. Sin embargo, está próximo a extinguirse. Un día morirá, y la Tierra será una hipótesis en algún sistema planetario que pobló el cosmos.

—¿Y habla el hombre-pepe? —preguntó el más joven.

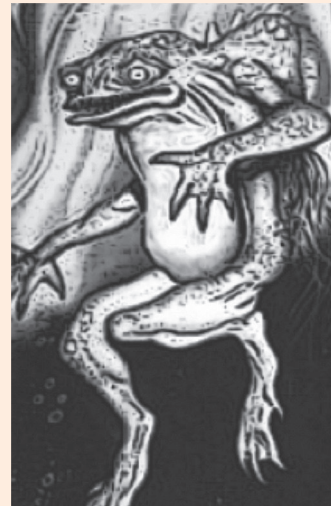
Mecranis extrajo de sus bolsillos un acuófono: dos pequeñas esferas de cristal unidas por cierto cable rojizo, una de las cuales introdujo en la pecera. La otra fue ajustada al oído del niño. Y este oyó los roncós resoplidos del hombre-pepe, que expresaban un lenguaje misterioso que el acuófono traducía simultáneamente al idioma omicrita. Las palabras eran siempre las mismas, monótonas, cenagosas, como si hablara una montaña de barro deshecha bajo la lluvia.

—¿Qué dice el hombre-pepe? —interrogó otro niño.

El niño del acuófono pasó la esfera a su compañero. Y este al siguiente. Y así a los demás. Las palabras del hombre-pepe no variaban:

—¡Yo soy el rey de la creación! ¡Yo soy el rey de la creación!

Los niños se miraron espantados y resolvieron abandonar el lugar. El frío comenzaba a congelar el aliento. Mecranis, a lo lejos, daba tumbos como una máquina desvencijada.



Fuente: Bajarlia, J. (1970). Los omicritas y el hombre-pepe. *Fórmula al antimundo*. Gentileza de familia Bajarlia.

Aspectos a considerar en la dificultad de este texto

El texto leído aborda una situación que puede ser considerada como poco familiar para los y las estudiantes, pues se trata de una narración futurista que aborda el tema de la deshumanización y el cuestionamiento del ser humano. Estas ideas se desarrollan de manera implícita, siendo el lector o lectora quien debe inferir o interpretar dicho sentido, tomando en cuenta los diálogos y las intervenciones del narrador.

Por otra parte, se puede señalar que la estructura del texto se aleja de la disposición típica del cuento, pues se observa una fractura temporal y cambios de voces narrativas, lo que implica que el lector o lectora debería identificarlos para comprender los puntos de vista desde los cuales se narra.

En cuanto a su lenguaje y aspectos gramaticales, se puede apreciar que el vocabulario del texto contiene varias expresiones que pueden resultar poco frecuentes, lo cual obligaría a quien lee a acudir a las claves contextuales para comprender su sentido. Además, se observa la presencia de oraciones subordinadas y extendidas.

1. ¿Quiénes iniciaron la guerra de los mundos?

- A. Los robots.
- B. Los mutantes.
- C. Los omicritas.
- D.** Los terresianos.

NIVEL DE APRENDIZAJE
ADECUADO

► Se espera que los y las estudiantes cuyo desempeño sobrepasa significativamente el puntaje y los requisitos mínimos del Nivel Adecuado sean capaces de responder esta pregunta.

Se requiere establecer una conclusión relacionando información no evidente ubicada en distintas partes del texto, el cual contiene muchas ideas y datos.

La tarea se dificulta debido a que estos datos se mencionan en diferentes momentos del relato, tanto en la voz del narrador como en los diálogos de los personajes. Así, la conclusión se establece una vez que se relaciona que el hombre-pep es un terresiano y que fue su especie la que amenazó la galaxia y comenzó la guerra.

2. Según el texto, ¿qué produjo la destrucción de la Tierra?

- A. La confusión de las lenguas.
- B. El desmoronamiento de la torre.
- C. La muerte del creador de los terresianos.
- D.** Los robots portadores de eyectores atómicos.

NIVEL DE APRENDIZAJE
ADECUADO

► Se espera que los y las estudiantes cuyo desempeño sobrepasa significativamente el puntaje y los requisitos mínimos del Nivel Adecuado sean capaces de responder esta pregunta.

Se requiere determinar la causa de un hecho que se encuentra en un párrafo extenso y que contiene mucha información que compite en jerarquía, lo cual se dificulta ante la ausencia de un conector u otra marca textual que haga evidente la relación entre la causa y el hecho.

Texto 1: LOS OMICRITAS Y EL HOMBRE-PEZ

3. ¿Qué característica de los seres humanos se desprende del cuento?

- A. La soberbia.
- B. La compasión.
- C. La desconfianza.
- D. La perseverancia.

NIVEL DE APRENDIZAJE ADECUADO

► Se espera que los y las estudiantes cuyo desempeño se ubica en el Nivel de Aprendizaje Adecuado sean capaces de responder esta pregunta.

Se requiere establecer una conclusión a partir de las ideas planteadas en distintas partes de un texto que muestra a personajes que se encuentran en una situación que rompe con la lógica convencional; para ello, se debe analizar o interpretar el discurso del personaje en el contexto del relato.

4. ¿Cuál es la idea que recoge la problemática humana de este cuento?

- A. La adaptación de las especies a las condiciones ambientales.
- B. La destrucción del hombre como consecuencia de sus ansias de dominio.
- C. La desaparición del hombre enfrentado a la existencia de otras formas de vida.
- D. La extinción de la especie humana a manos de la humanización de las máquinas.

NIVEL DE APRENDIZAJE ADECUADO

► Se espera que las y los estudiantes cuyo desempeño se ubica en el Nivel de Aprendizaje Adecuado sean capaces de responder esta pregunta.

Se requiere establecer una conclusión que implica integrar información ubicada en distintas partes de la narración, tanto en el relato como en el diálogo de los personajes.

Texto 2

Protección de la propia imagen

Por Ricardo Hepp

El verbo “viralizar” no figura en el diccionario de la Real Academia Española. Tampoco lo registra el Diccionario panhispánico de dudas y es probable que también otros ignoren su significado. No obstante, la palabreja existe. Ya invadió el léxico periodístico, es de uso cotidiano en el lenguaje de abogados especialistas en delitos informáticos y, desde luego, está en boca de los usuarios más jóvenes que navegan por las redes.

“Viralizar” significa que una información adquiere la capacidad de reproducirse de manera exponencial. Tal como ocurre con los virus que infestan el organismo, aquí se trata de contenidos –textos, videos, imágenes, audio, o una combinación de ellos– que se multiplican en la red, una y otra vez, en muy poco tiempo. No hay cortapisas idiomáticas y no se requiere más promoción que la tradicional vía “boca a boca” y el actuar de las redes sociales.

En el ámbito del *marketing*, la “viralización” puede ser conveniente y quizás también en otras esferas, como en la política. Pero son más frecuentes los efectos negativos y muchas veces irreparables de la “viralización”, en particular, en el círculo de la privacidad e intimidad personal y familiar. Enmendar un error o detener la multiplicación viral para evitar lesiones a la honra, por ejemplo, es casi imposible. El daño ya está hecho. En todos los países se conocen casos dramáticos de personas que, sin pensar en las consecuencias, expusieron parte de su interioridad en la red que después no pudieron detener ni ocultar. Como ya ha ocurrido con frecuencia en nuestro medio, con una minúscula cámara fotográfica de un celular hoy es posible grabar situaciones íntimas y hacerlas públicas en la red, con o sin el consentimiento del o de los implicados.

El verbo “viralizar” no tiene la culpa de los estragos que puede causar en muchas vidas. Existen estudios de varias universidades europeas y de expertos estadounidenses sobre la materia, y todos coinciden al menos en la última línea: la solución está en la educación. Prevención y autocontrol. Otra difícil tarea para padres y profesores en los días que corren.

Fuente: Adaptación con fines pedagógicos de *Protección de la propia imagen*, texto publicado el 18 de agosto de 2013 en <http://www.latercera.com/noticia/opinion/representante-del-lector/2013/08/2088-538261-9-proteccion-de-la-propia-imagen.shtml>.

Aspectos a considerar en la dificultad de este texto

Si bien el tema abordado por la columna de opinión podría resultar familiar o cercano a las experiencias comunes de los y las estudiantes, es probable que el tratamiento crítico del contenido lo vuelva más complejo o aleje de dichas experiencias. Sumado a esto, se observa que el texto incorpora varias ideas y detalles que amplían el tema, pues este se analiza desde distintas perspectivas.

Por otro lado, es probable que la estructura del texto resulte poco típica para quien lee, en la medida que se trata de una argumentación de estructura inductiva, en la cual la tesis está situada al final del texto. Asimismo, este punto de vista está planteado de manera poco explícita, lo que implica que quien lee debe inferirlo.

Por último, en cuanto a su lenguaje y aspectos gramaticales, se observa que el texto incluye palabras que podrían ser consideradas de uso poco frecuente (como *viralizar*, *marketing*, *exponencial*, *enmendar*) y oraciones subordinadas (como “Tal como ocurre con los virus que infestan el organismo, aquí se trata de contenidos –textos, videos, imágenes, audio, o una combinación de ellos– que se multiplican en la red [...]”).

Texto 2: PROTECCIÓN DE LA PROPIA IMAGEN

1. ¿De qué trata el párrafo 1?

- A. De los efectos negativos de la “viralización” de información.
- B. Del significado que se le otorga al término “viralizar” en distintas áreas.
- C. De los casos que se han dado a conocer en otros países producto de la “viralización”.
- D.** Del uso generalizado del término “viralizar”, a pesar de que no está registrado en diccionarios.

NIVEL DE APRENDIZAJE ELEMENTAL

► Se espera que las y los estudiantes cuyo desempeño se ubica en el Nivel de Aprendizaje Elemental sean capaces de responder esta pregunta.

Se requiere establecer de qué trata el primer párrafo del texto. En este caso, la tarea se facilita debido a que en el fragmento la idea principal está claramente jerarquizada, además de presentar marcas textuales que la evidencian.

2. ¿Cuál es una opinión con la que la mayor parte de las personas está de acuerdo en relación con la “viralización”?

- A. Que la política puede mejorar a partir de su utilización.
- B. Que es necesario detenerla antes de que sea demasiado tarde.
- C.** Que la solución para evitar las consecuencias negativas está en la educación.
- D. Que es una lástima que la palabra “viralización” sea parte del léxico periodístico.

NIVEL DE APRENDIZAJE ELEMENTAL

► Se espera que las y los estudiantes cuyo desempeño se ubica en el Nivel de Aprendizaje Elemental sean capaces de responder esta pregunta.

Se requiere reconocer una postura planteada en un párrafo breve que está enunciada explícitamente.

Tendencias

Descubren asentamiento humano más antiguo del norte de Chile

- ▶ Tiene una data de 12790 años y se ubica en Quebrada Maní, en pleno desierto al interior de Iquique.
- ▶ Son más de mil artefactos de piedra y madera, como puntas de proyectil, cuchillos, raspadores, lanzaderas y fogones.
- ▶ Se trata de cazadores-recolectores nómades, unos de los primeros en habitar Chile y América.

Quebrada Maní, el poblado prehistórico en el desierto de Atacama

Equipo multidisciplinario de investigaciones logró confirmar que hace 12.790 años, un grupo humano de cazadores-recolectores vivió en el desierto

Se encontró una parte de una estófica, una lanzadera o arma propulsora de dardos simples.

Piezas Encontradas

Más de mil artefactos, tanto en superficie como bajo ella. Instrumentos hechos con piedra: puntas de proyectiles, cuchillos y raspadores.



También hallaron indicios de fogones y conchas, estas pudieron ser usadas como adornos.



Hueso de camélido con marcas de cortes.



Se supone que usaban piel de camélidos para cubrirse, aunque no se sabe de qué forma.

Hace 12.800 años crecían tamarugos, pimientos, sauces y otras especies en la Quebrada Maní



Otros hallazgos prehistóricos en la zona

Hace 12 800 años aproximadamente, el desierto de Atacama era igual de árido. Sin embargo, hacia la cordillera, las intensas lluvias permitían que los recursos hídricos bajaran por las quebradas y que en ellas crecieran árboles como pimientos, sauces, Algarrobos y tamarugos. Así era Quebrada Maní, hoy en pleno desierto al interior de Iquique, lugar donde un equipo de nueve científicos de

universidades chilenas y de EE.UU. descubrió los rastros del asentamiento humano más antiguo hallado hasta ahora en el norte chileno.

Tiene 12 790 años, un siglo más antiguo que el sitio Tuina-1 (Antofagasta), el registro de mayor datación en esa zona, lo que ubica al asentamiento dentro de los primeros del país y de América.

El descubrimiento incluye más de mil piezas con una antigüedad de entre 12 800 y 11 700 años. Entre ellas, puntas de proyectil, herramientas como cuchillos y raspadores de piedra, estólicas (especie de lanzadera de madera), conchas marinas y piedra volcánica. “Esto habla de que eran personas que dominaban el paisaje de una manera increíble, que podían desplazarse desde el mar a la cordillera o que tenían intercambio con otros grupos”, dice uno de los autores del estudio publicado en la revista *Quaternary*, Claudio Latorre, investigador del Instituto de Ecología y Biodiversidad y de la Universidad Católica”.

Cazadores recolectores

La investigación, que partió en 2005, fue realizada por un grupo multidisciplinario de expertos del Centro de Investigaciones del Hombre del Desierto (Cihde), las universidades de Tarapacá, Católica y de Concepción, además de la Universidad de California y de Miami en Ohio, en EE.UU.

Según explica Calogero Santoro, investigador de la Universidad de Tarapacá, del Cihde y autor del estudio, el equipo se concentró en la zona más dura del desierto de Atacama, donde hoy no hay agua, animales ni plantas. “Fueron lugares no explorados arqueológicamente durante mucho tiempo. Son espacios no sujetos a alteraciones naturales o antrópicas (relativas a la especie humana), donde las huellas que dejó la gente están bien conservadas”, cuenta.

Aunque no es posible saber exactamente cómo fueron las personas que habitaron el lugar, los restos encontrados permiten suponer que eran nómades, cazadores-recolectores que se agrupaban en pequeñas familias, explica la arqueóloga del Cihde Paula Ugalde, también autora del estudio. “Los cazadores-recolectores subsistían dependiendo de lo que les entregaba la naturaleza (caza y trampeo de animales y recolección de frutos, madera y vegetales silvestres). No produjeron sus

“ El desierto de Atacama debería tener evidencia anterior a Monte Verde”.

Calogero Santoro
Arqueólogo Cihde.

Eran personas que se desplazaban de mar a cordillera o tenían intercambio con otros.

Claudio Latorre
Paleoecólogo UC.

“Hay instrumentos de piedra y madera que servían para cazar y procesar animales.

Paula Ugalde
Arqueólogo Cihde.

alimentos. En el sitio Quebrada Maní, encontramos que los instrumentos que usaron eran de piedra y de madera, posiblemente manufacturados para cazar y procesar animales”, indica.

Cambio climático

En el sitio también hallaron conchas que tenían un orificio –lo que hace suponer que las usaban para fabricar collares– y pigmento rojo. “Eso nos permite inferir que estas personas se preocupaban por su estética y quizás desarrollaron alguna actividad de tipo ritual. Aunque los pigmentos pudieron usarse para curtir el cuero, como sabemos mediante la etnografía”, explica Daniela Osorio, arqueóloga, investigadora del Cihde y coautora del estudio.

¿Por qué dejaron el lugar? El cambio en el clima, explica Latorre. “El humedal y los ríos que corrían por el sector se secaron producto de la falta de lluvias en la cordillera de los Andes y Sierra Moreno. Eso hizo que la napa freática (una capa de agua subterránea) bajara de manera abrupta y los oasis desaparecieran”.

Poblamiento occidental

El asentamiento de Quebrada Maní apoya la tesis de que el poblamiento de Sudamérica se produjo de norte a sur, por el lado occidental de la cordillera de los Andes. En la misma dirección se han encontrado sitios en el norte de Perú, Colombia y Ecuador, con edades similares y superiores. Pero Monte Verde, en la Región de Los Lagos, sigue siendo el asentamiento más antiguo de América, con 14 420 años.

Santoro dice que si la gente se movió por la vertiente occidental hacia el sur, el desierto de

Atacama debería tener evidencia anterior a Monte Verde. “Está apareciendo una nueva oleada de descubrimientos que va a cambiar la historia en el futuro cercano. Si funciona nuestro modelo predictivo, deberíamos encontrar en el desierto evidencia más antigua que Monte Verde. Esa es nuestra hipótesis, dado que este es un ambiente que preserva muy bien los restos arqueológicos y paleoecológicos, excepto cuando hay intervención humana, como con los *rallies*”, dice. en la cordillera de los Andes y Sierra Moreno. Eso hizo que la napa freática (una capa de agua subterránea) bajara de manera abrupta y los oasis desaparecieran”.

Poblamiento occidental

El asentamiento de Quebrada Maní apoya la tesis de que el poblamiento de Sudamérica se produjo de norte a sur, por el lado occidental de la cordillera de los Andes. En la misma dirección se han encontrado sitios en el norte de Perú, Colombia y

Ecuador, con edades similares y superiores. Pero Monte Verde, en la Región de Los Lagos, sigue siendo el asentamiento más antiguo de América, con 14 420 años.

Santoro dice que si la gente se movió por la vertiente occidental hacia el sur, el desierto de Atacama debería tener evidencia anterior a Monte Verde. “Está apareciendo una nueva oleada de descubrimientos que va a cambiar la historia en el futuro cercano. Si funciona nuestro modelo predictivo, deberíamos encontrar en el desierto evidencia más antigua que Monte Verde. Esa es nuestra hipótesis, dado que este es un ambiente que preserva muy bien los restos arqueológicos y paleoecológicos, excepto cuando hay intervención humana, como con los *rallies*”, dice.

Fuente: Adaptación con fines pedagógicos de *Descubren asentamiento humano más antiguo del norte de Chile*, texto publicado el 9 de agosto de 2013 en <http://www.latercera.com/noticia/tendencia/2013/08/659-537025-9-descubren-asentamiento-humano-mas-antiguo-del-norte-dechile.shtml>.

Aspectos a considerar en la dificultad de este texto

El tema del reportaje leído es probablemente conocido por los y las estudiantes, dado que podrían haberlo escuchado en clases de otras asignaturas; no obstante, es abordado desde una perspectiva técnica, por lo que incorpora bastante información y detalles que podrían hacerlo más complejo.

Por otro lado, la estructura del texto combina secciones continuas y discontinuas, e incluye cambios de voces cuando se cita a las personas entrevistadas.

Por último, en cuanto a su lenguaje y aspectos gramaticales, se aprecia que el vocabulario del texto incluye diversos términos técnicos (como *asentamiento*, *datación*, *antrópicas*) y se observa el uso de variadas oraciones subordinadas y correferencias léxicas.

Texto 3: DESCUBREN ASENTAMIENTO HUMANO

1. ¿Por qué el estudio se concentró en el desierto de Atacama?
- A. Por las evidencias que entrega sobre el cambio climático.
 - B. Por los restos arqueológicos encontrados en ese lugar.
 - C. Por los recursos naturales que existen en esa zona.
 - D.** Por el estado de conservación del paisaje.

NIVEL DE APRENDIZAJE ADECUADO

► Se espera que los y las estudiantes cuyo desempeño sobrepasa significativamente el puntaje y los requisitos mínimos del Nivel Adecuado sean capaces de responder esta pregunta.

Específicamente, se requiere establecer una conclusión de un párrafo. En este caso, la tarea se dificulta debido a que, primero, se debe localizar el párrafo en el que se encuentra la información y, después, relacionar la información entregada en la cita del investigador, lo que además se complejiza por el vocabulario técnico presente en el texto.

2. ¿A qué se dedicaban las personas que habitaron el asentamiento más antiguo del norte de Chile?

- A. Eran guerreros.
- B. Eran agricultores.
- C.** Eran cazadores y recolectores.
- D. Eran arqueólogos y paleontólogos.

NIVEL DE APRENDIZAJE INSUFICIENTE

► La mayoría de las y los estudiantes cuyo desempeño se encuentra en el Nivel de Aprendizaje Insuficiente responde esta pregunta.

Específicamente, se pide localizar información explícita, lo cual se facilita debido a que esta se repite a lo largo del texto y está destacada como subtítulo.

Texto 4

CASA DE LOS ABUELOS

Juan Guzmán Cruchaga

■ Casa de los abuelos, casa ruinoso y santa,
casa oscura y dormida con alma de convento,
un jardín de violetas y una fuente que canta
burlándose del rezo sentimental del viento. ■

● Casa de los naranjos, casa triste y oscura
de mis primeras penas y mis recuerdos viejos,
todavía en tus patios resuena la voz dura
y enferma de la anciana que me daba consejos. ●

▲ Todavía resuena sobre los corredores
el andar suave y lento de los seres queridos
que de ti se alejaron, casa oscura y dormida. ▲

★ Todavía perfuman santamente tus flores,
todavía se escuchan cuentos de aparecidos:
“Esta era una princesa que pasaba la vida...” ★

Fuente: Cruchaga, J. Casa de los abuelos. En *Junto al brasero*. Gentileza de Juan Guzmán Tapia.

Aspectos a considerar en la dificultad de este texto

La dificultad del poema puede radicar en la cantidad de lenguaje figurado y en que las ideas planteadas se encuentran implícitas, lo que obligaría a quien lee a inferirlas a partir de las distintas marcas textuales y de la interpretación del lenguaje connotativo o figurado.

Texto 4: CASA DE LOS ABUELOS

1. ¿Qué sentimiento predomina en la voz del hablante lírico?

- A. Miedo.
- B. Sorpresa.
- C. Nostalgia.**
- D. Desesperación.

NIVEL DE APRENDIZAJE

ELEMENTAL

► Se espera que las y los estudiantes cuyo desempeño se ubica en el Nivel de Aprendizaje Elemental sean capaces de responder esta pregunta.

Se requiere inferir una conclusión a partir de información que aparece reiteradamente a lo largo del texto. Además, el tema abordado en el poema les resulta familiar debido a sus experiencias previas.

2. ¿Qué se puede concluir de la sección del poema que está entre ●?

- A. Que el hablante odiaba la casa.
- B. Que el hablante vivió muy triste en la casa.
- C. Que el hablante estuvo enfermo en la casa.
- D. Que el hablante pasó parte de su niñez en la casa.**

NIVEL DE APRENDIZAJE

ELEMENTAL

► Se espera que los y las estudiantes cuyo desempeño se ubica en el Nivel de Aprendizaje Elemental sean capaces de responder esta pregunta.

Se requiere establecer una conclusión a partir de información presente en una misma estrofa, con marcas textuales claras.

Texto 5

Muere el nushu, una lengua solo para mujeres

Por Ricardo Soca

La muerte de la anciana de 98 años Yang Huanyi, en la provincia china de Hunan, el pasado 23 de septiembre, habría pasado desapercibida para el mundo si no fuese por el hecho de que la mujer, viuda de un granjero, era la última persona del planeta que hablaba la curiosa lengua nushu, hablada en Hunan exclusivamente por mujeres.

Yang, la última hablante de nushu, fue una de las principales representantes de China en la Conferencia de las Naciones Unidas sobre la Mujer, celebrada en Pekín en 1995, y aprovechó esa ocasión para entregar a los estudiosos gran parte de las cartas, poemas y artículos que había escrito en ese lenguaje, que fueron recopilados por la prestigiosa Universidad de Qinghua en un libro publicado este año.

Según se cree, el código secreto desaparecido con la anciana china habría sido creado hacia el siglo III de nuestra era y transmitido desde entonces de generación en generación solo a las mujeres. El nushu, que fue descubierto en 1998 por una profesora china, era el único lenguaje del mundo hablado exclusivamente por mujeres y casi no ha quedado documentación escrita, puesto que antiguamente era costumbre quemar o enterrar con los muertos los manuscritos en nushu.

¿Cómo surgió esta lengua? Hace 1 700 años, las mujeres chinas estaban privadas de una educación formal y vivían encerradas en las casas de sus padres o de sus maridos, sometidas a la autoridad masculina, sin posibilidades de aprender a leer ni escribir el idioma de los hombres. Fue así que aquellas campesinas analfabetas inventaron un idioma propio, que está considerado por los lingüistas como un sistema de comunicación único porque no tiene ningún paralelo hablado. *Nushu* en chino quiere decir "escritura de mujeres". Además de en la literatura y el folclore, las inscripciones en esta lengua pueden verse en diarios y abanicos donde se han encontrado reflexiones íntimas, consejos, correspondencia, así como descripciones de bombardeos y guerras.

Con el paso de los años se fue perdiendo esta especie de código secreto femenino hasta desaparecer por completo con la muerte de la señora Yang, por lo que el gobierno chino se está esforzando ahora por recoger y recopilar los escritos, con el fin de poder conservarlo como parte invaluable de la rica herencia cultural china. Uno de los documentos recuperados dice: "Los hombres se atreven a salir de casa para enfrentarse al mundo exterior, pero las mujeres no son menos valientes al crear un lenguaje que ellos no pueden entender". Otro señala: "Debemos establecer relaciones de hermanas desde la juventud y comunicarnos a través de la escritura secreta".

El idioma mandarín, como fundamento institucional de la cultura, incorporaba su estructura autoritaria, jerárquica y solemne, mientras que el nushu era para las mujeres la lengua de la vida cotidiana, de las emociones, de la espontaneidad, del mundo natural, de los sueños y de los deseos.

Por esa razón, era en nushu que las mujeres solían escribir las "Cartas del tercer día", unos folletos escritos sobre tela en los que transmitían a sus hijas consejos sobre el matrimonio. Las "Cartas del tercer día", que contenían también canciones compuestas en nushu que expresaban sueños, esperanzas y sentimientos de las mujeres, eran enviadas a las novias el tercer día después de la boda.

El ya desaparecido idioma de las mujeres contaba con unas 2000 palabras, se escribía en columnas verticales, de izquierda a derecha, y muchos de sus caracteres se inspiraron en los chinos, pero eran más estilizados, graciosos y personalizados. El lenguaje, que también se habló en otras zonas del sur de China, es una evolución de sistemas de escritura de hace más de tres mil años utilizados por la civilización Yin, en la cuenca del río Yangtsé.

La extinción del nushu es apenas una pequeña parte de una tragedia mayor: la mitad de las lenguas que son habladas hoy se habrá de extinguir hacia el fin del siglo XXI. Cada dos semanas muere una lengua en el mundo.

Fuente: Soca, R. (2004). *Muere el nushu, una lengua solo para mujeres*.

Recuperado de <http://www.elcastellano.org/ns/edicion/2004/septiembre/nushu.html>. Consultada el 19 de julio de 2013.

Aspectos a considerar en la dificultad de este texto

Es probable que el tema planteado en el texto resulte poco familiar para los y las estudiantes, ya que se trata de una exposición sobre una lengua y se aborda una cultura seguramente poco conocida. Sumado a esto, se observa que se incorpora variada información y detalles a la lectura. Dichas ideas no están explícitas en el texto (por ejemplo, la situación de la mujer en la China antigua), lo que implica que quien lee debiera inferirlas. Estos dos aspectos podrían volver más compleja la lectura.

Además, en cuanto a sus aspectos gramaticales y su lenguaje, el texto cuenta con estructuras oracionales extensas y variadas oraciones subordinadas (por ejemplo, "El nushu, que fue descubierto en 1998 por una profesora china, era el único lenguaje del mundo hablado exclusivamente por mujeres [...]"), y con algunas palabras de uso poco frecuente (como *jerárquica* y *solemne*).

1. ¿Cuál es el tema del texto?

- A. La creatividad de las mujeres chinas.
- B. La desaparición de las lenguas en el mundo.
- C. La biografía de la última hablante de una lengua.
- D.** La particularidad de una lengua que desapareció.

NIVEL DE APRENDIZAJE

ADECUADO

► Se espera que las y los estudiantes cuyo desempeño se ubica en el Nivel de Aprendizaje Adecuado sean capaces de responder esta pregunta.

Se requiere extraer la idea central de un texto caracterizado por presentar varias ideas principales que compiten en jerarquía.

2. Según el texto, ¿hace cuántos años se creó el nushu, aproximadamente?

- A. Hace 3 000 años.
- B. Hace 2 000 años.
- C. Hace 1 998 años.
- D.** Hace 1 700 años.

NIVEL DE APRENDIZAJE

ELEMENTAL

► Se espera que los y las estudiantes cuyo desempeño se ubica en el Nivel de Aprendizaje Elemental sean capaces de responder esta pregunta.

Se requiere establecer una conclusión sencilla a partir de una marca textual que se encuentra al comienzo de un párrafo y que guía la lectura.

Ficha técnica

Lectura 2º medio

En esta sección se presenta una ficha técnica que incluye información general sobre los Estándares de Aprendizaje y una lista con los requisitos mínimos exigidos para alcanzar el Nivel de Aprendizaje Adecuado y el Nivel de Aprendizaje Elemental, respectivamente. No se incluyen requisitos mínimos para el Nivel de Aprendizaje Insuficiente, puesto que en él se ubica el grupo de estudiantes cuyo desempeño no cumple con los requisitos necesarios para alcanzar el Nivel de Aprendizaje Elemental.

Este apartado tiene como objetivo transparentar los requisitos mínimos que los y las estudiantes deben cumplir para alcanzar los Niveles de Aprendizaje Adecuado y Elemental. Se recomienda que, al trabajar con los Estándares de Aprendizaje, los y las docentes utilicen las descripciones detalladas y enriquecidas de cada Nivel, ya que facilitan la comprensión de los requisitos mínimos. Además, en el caso del Nivel de Aprendizaje Adecuado, conjuntamente con describir los requisitos mínimos para alcanzar el nivel, se describen los aprendizajes que alcanzan los y las estudiantes que sobrepasan sustancialmente estos requisitos, lo que entrega información adicional para comprender la diversidad de aprendizajes que se pueden lograr respecto de lo definido en el currículum nacional.

Información técnica Lectura 2º medio

Asignatura	Lenguaje y Comunicación: Lectura
Curso	2º medio
Cobertura	Contenidos de 7º básico a 2º medio
Currículum al que están referidos	Marco curricular 2009 (Decreto Supremo de Educación N° 40 de 1996, modificado por el Decreto Supremo de Educación N° 256 de 2009)
Pruebas SIMCE a las que se aplican	Todas las pruebas SIMCE que se elaboren referidas al Marco Curricular 2009 (Decreto Supremo de Educación N° 40 de 1996, modificado por el Decreto Supremo de Educación N° 256 de 2009)

Puntajes SIMCE Lectura 2º medio

Nivel de Aprendizaje Adecuado	295 puntos o más
Nivel de Aprendizaje Elemental	250 puntos o más, y menos de 295 puntos
Nivel de Aprendizaje Insuficiente	Menos de 250 puntos

Requisitos mínimos Lectura 2º medio

	REQUISITOS MÍNIMOS PARA ALCANZAR EL NIVEL DE APRENDIZAJE ADECUADO	REQUISITOS MÍNIMOS PARA ALCANZAR EL NIVEL DE APRENDIZAJE ELEMENTAL
	<p>Para alcanzar el Nivel de Aprendizaje Adecuado, las y los estudiantes de 2º medio deben mostrar evidencia consistente de que, en una variedad de textos¹ adecuados para el periodo evaluado, pueden al menos:</p>	<p>Para alcanzar el Nivel de Aprendizaje Elemental, las y los estudiantes de 2º medio deben mostrar evidencia consistente de que, en una variedad de textos adecuados para el periodo evaluado y en tareas que no requieren un manejo de vocabulario extenso, pueden al menos:</p>
INTERPRETAR Y RELACIONAR	<ul style="list-style-type: none"> • Establecer de qué trata un texto completo o un fragmento de este (tema, idea principal o mensaje) cuando aparecen varias ideas importantes que compiten en su jerarquía. • Establecer una conclusión, de un párrafo o texto completo, que requiere integrar información presente en distintas partes de este. • Establecer la función de un fragmento cuando el texto presenta desafíos para su comprensión debido a que la estructura es más compleja o a que los temas son poco familiares para los y las estudiantes. • Inferir la causa, consecuencia o finalidad de un hecho a partir de la información entregada en el texto. • Inferir intenciones, motivaciones o sentimientos de los personajes cuando se encuentran en situaciones que rompen con la lógica convencional conocida por la lectora o el lector². • Inferir el significado de palabras desconocidas o frases a partir de claves sugeridas en el texto. • Determinar el referente de una palabra o grupo de palabras cuando este aparece mencionado en cualquier parte del texto. 	<ul style="list-style-type: none"> • Establecer de qué trata un texto completo o un fragmento de este (tema, idea principal o mensaje). • Establecer una conclusión a partir de información presente en un párrafo o que aparece reiteradamente a lo largo del texto. • Establecer la función de un fragmento cuando está sugerida por marcas textuales (ej.: “en resumen”, “en conclusión”) y la estructura del texto es conocida o los temas son familiares³ para las y los estudiantes. • Inferir la causa, consecuencia o finalidad de un hecho cuando dicha relación está explicitada por marcas textuales evidentes. • Inferir intenciones, motivaciones o sentimientos de los personajes cuando se encuentran en situaciones familiares⁴ para los y las estudiantes. • Inferir el significado de palabras desconocidas o frases a partir de un contexto que las evidencia porque entrega información sobre su sentido. • Determinar el referente de una palabra o grupo de palabras cuando este se menciona en el mismo párrafo. • Establecer la función de distintos símbolos, signos de puntuación o recursos tipográficos (ej.: comillas, puntos suspensivos, cursiva) utilizados en un texto para comunicar una idea, cuando resaltan en este.
LOCALIZAR INFORMACIÓN	<ul style="list-style-type: none"> • Localizar información explícita que se encuentra en títulos, subtítulos, recuadros, notas, pies de página u otros elementos de un texto. • Localizar información explícita en el cuerpo de un texto cuando aparecen varias ideas principales que compiten en jerarquía. 	<ul style="list-style-type: none"> • Localizar información explícita que se encuentra en el cuerpo de un texto.

Requisitos mínimos Lectura 2º medio

REFLEXIONAR

REQUISITOS MÍNIMOS PARA ALCANZAR EL NIVEL DE APRENDIZAJE ADECUADO

- Emitir una opinión sobre un texto y fundamentarla con ejemplos del mismo y conocimientos previos relacionados con el texto.
- Reconocer posturas, puntos de vista, propósitos y argumentos en un texto.
- Evaluar si un texto cumple o no con un propósito determinado y fundamentar la evaluación con afirmaciones que se refieren directamente al texto.
- Evaluar si en un texto la utilización de un determinado recurso gráfico es o no coherente con la idea que se desea transmitir.
- Comparar dos o más textos considerando elementos de forma, contenido, tema y eficacia comunicativa, entre otros.

REQUISITOS MÍNIMOS PARA ALCANZAR EL NIVEL DE APRENDIZAJE ELEMENTAL

- Emitir una opinión sobre un texto y fundamentarla con impresiones personales y conocimientos previos relacionados con el texto.
- Reconocer posturas, puntos de vista y propósitos en un texto, cuando son evidentes.
- Evaluar si un texto cumple o no con un propósito determinado y fundamentar la evaluación con impresiones personales que aluden al texto.
- Evaluar si en un texto la utilización de un determinado recurso gráfico es o no coherente con la idea que se desea transmitir, cuando está evidentemente mal utilizado.
- Comparar dos textos considerando elementos de forma, contenido y tema.

¹ Se espera que los y las estudiantes de 2º medio trabajen con los siguientes tipos de texto:

Texto continuo: Escrito que consiste en una secuencia de enunciados lingüísticos que se organizan en párrafos. Usa una variedad mínima de tipografías, tamaños de tipografía y colores. No incluye recuadros, dibujos o símbolos, o bien incluye uno o dos que no desvían la atención de la o el estudiante. Corresponde a lo que tradicionalmente se ha llamado texto.

Texto discontinuo: Documento que organiza y expone la información no como una secuencia de enunciados lingüísticos, sino de modo tabular, y recurriendo a una diversidad de códigos. Estos textos combinan recuadros, dibujos o símbolos cuya información se presenta con diferentes colores, tipografías y tamaños. Algunos tipos de texto discontinuo son las tablas, los gráficos, los diagramas, los avisos publicitarios, los horarios, los catálogos y los índices.

Texto mixto: Escrito que incluye varios textos en su interior (por ejemplo, un texto principal, una nota al pie y un recuadro con texto) y diversos dibujos o símbolos. La sintaxis de estos textos puede ser:

- Sintaxis simple:** La que caracteriza a un texto continuo formado por oraciones simples o con pocas cláusulas subordinadas o ramificadas (subordinadas dentro de otras subordinadas).
- Sintaxis compleja:** La que caracteriza a un texto formado por oraciones con abundantes cláusulas subordinadas y ramificadas.

² Esta lógica puede quebrarse en dos sentidos:

- La lectura presenta a personajes con motivaciones atípicas y que divergen de lo esperable para quien lee.
- La estructura de la acción es novedosa y diverge con lo conocido por el lector o la lectora.

³ **Tema familiar:**

- Aquel cuyo contenido es cercano a la experiencia de mundo de la o el estudiante.
- Aquel cuyo contenido es conocido por el o la estudiante debido a sus experiencias previas de lectura.
- Aquel cuya estructura y contenido son conocidos por la o el estudiante debido a sus experiencias previas de lectura.

⁴ **Situación familiar:** La que por su estructura o contenido es cercana a la experiencia de mundo de la o el estudiante.

