



# ESTÁNDARES DE APRENDIZAJE

# Historia, Geografía y

# Ciencias Sociales

Cuarto Básico

Los Estándares de Aprendizaje de Historia, Geografía y Ciencias Sociales se utilizarán para reportar los resultados de la prueba SIMCE rendida el año 2012. La prueba que se rendirá en el año 2014, tendrá que reportarse con nuevos estándares que incluyan los contenidos de las bases curriculares en su totalidad.



**ESTÁNDARES DE APRENDIZAJE**  
**Historia, Geografía y**  
**Ciencias Sociales**

Cuarto Básico

### **IMPORTANTE**

En el presente documento se utilizan de manera inclusiva términos como “el docente”, “el estudiante”, “el profesor”, “el alumno”, “el compañero” y sus respectivos plurales (así como otras palabras equivalentes en el contexto educativo) para referirse a hombres y mujeres.

Esta opción obedece a que no existe acuerdo universal respecto de cómo aludir conjuntamente a ambos sexos en el idioma español, salvo usando “o/a”, “los/las” y otras similares, y ese tipo de fórmulas supone una saturación gráfica que puede dificultar la comprensión de la lectura.

Estándares de Aprendizaje  
Historia, Geografía y Ciencias Sociales 4º Básico  
**Decreto Supremo de Educación N° 129/2013**  
Ministerio de Educación  
Unidad de Currículum y Evaluación  
[www.mineduc.cl](http://www.mineduc.cl)  
Av. Libertador Bernardo O'Higgins 1371  
Santiago de Chile, 2013

# Presentación

Este documento presenta los Estándares de Aprendizaje elaborados por el Ministerio de Educación. Los Estándares de Aprendizaje son una herramienta que permite determinar qué tan adecuados son los aprendizajes de los estudiantes en relación con los objetivos planteados en el currículum.

La incorporación de Estándares de Aprendizaje al sistema educativo responde a la ley que establece el Sistema Nacional de Aseguramiento de la Calidad de la Educación Parvularia, Básica y Media y su Fiscalización, la que introduce la responsabilización de los establecimientos por sus resultados de aprendizaje.

Esta ley crea la Agencia de Calidad de la Educación, institución que tiene entre sus funciones la de ordenar a los establecimientos educacionales considerando, además de otros indicadores, el grado de cumplimiento de los Estándares de Aprendizaje alcanzado por sus estudiantes. De este modo, el nuevo marco legal asigna a los Estándares un rol relevante, ya que constituyen el insumo principal de la Ordenación, según la cual el sistema determinará reconocimientos, libertades, apoyos y orientaciones para los establecimientos educacionales, y sanciones cuando corresponda.

Asimismo, los Estándares de Aprendizaje representan una continuación de la política de entregar los resultados SIMCE asociados a categorías de logro, con el fin de apoyar la gestión pedagógica en los establecimientos.

Los Estándares comprenden tres Niveles de Aprendizaje para categorizar el logro alcanzado por los estudiantes en las evaluaciones nacionales. Estos son: Nivel de Aprendizaje Adecuado, Nivel de Aprendizaje Elemental y Nivel de Aprendizaje Insuficiente. Con ello, los establecimientos podrán identificar la proporción de estudiantes ubicados en cada nivel y definir sus desafíos educacionales en términos de los aprendizajes por alcanzar.

# Estándares de Aprendizaje

## ¿Qué son los Estándares de Aprendizaje?

---

Los Estándares de Aprendizaje son referentes que describen lo que los estudiantes deben saber y poder hacer para demostrar, en las evaluaciones SIMCE, determinados niveles de cumplimiento de los objetivos de aprendizaje estipulados en el currículum vigente. Buscan responder la pregunta acerca de qué tan adecuados son los aprendizajes de un estudiante, en un curso y asignatura determinados.

Los Estándares de Aprendizaje se elaboran basándose en el currículum vigente y se asocian al instrumento mediante el cual es evaluado su cumplimiento, en este caso, las pruebas SIMCE.

Los Estándares de Aprendizaje comprenden Niveles de Aprendizaje con sus requisitos mínimos y puntajes de corte.

En nuestro sistema educacional, los niveles de los Estándares de Aprendizaje son:



### **NIVEL DE APRENDIZAJE ADECUADO**

Los estudiantes que alcanzan este Nivel de Aprendizaje han logrado lo exigido en el currículum de manera satisfactoria. Esto implica demostrar que han adquirido los conocimientos y habilidades básicos estipulados en el currículum para el periodo evaluado.



### **NIVEL DE APRENDIZAJE ELEMENTAL**

Los estudiantes que alcanzan este Nivel de Aprendizaje han logrado lo exigido en el currículum de manera parcial. Esto implica demostrar que han adquirido los conocimientos y habilidades más elementales estipulados en el currículum para el periodo evaluado.



### **NIVEL DE APRENDIZAJE INSUFICIENTE**

Los estudiantes que quedan clasificados en este nivel no logran demostrar consistentemente que han adquirido los conocimientos y habilidades más elementales estipulados en el currículum para el periodo evaluado.

---

Los tres Niveles de Aprendizaje permiten categorizar los aprendizajes de los estudiantes según el grado de cumplimiento de lo estipulado en el currículum, de acuerdo con el desempeño que han mostrado en las pruebas SIMCE.

Los Niveles de Aprendizaje son inclusivos, esto es, un estudiante que alcanza el Nivel de Aprendizaje Adecuado no solo demuestra que cumple con los requisitos establecidos para dicho nivel, sino que, además, cumple con los requisitos correspondientes al Nivel de Aprendizaje Elemental.

Cada uno de los niveles se encuentra asociado a un rango de puntaje en las pruebas SIMCE. Es decir, hay un puntaje de corte (puntaje mínimo) que debe obtener un estudiante en la prueba SIMCE para alcanzar el Nivel de Aprendizaje Adecuado y un puntaje de corte para alcanzar el Nivel de Aprendizaje Elemental. Esto permite ubicar los resultados de los estudiantes en cada uno de los niveles descritos.

En el Nivel de Aprendizaje Insuficiente se ubican todos aquellos estudiantes que no alcanzan el puntaje de corte del Nivel de Aprendizaje Elemental. Por lo tanto, para este nivel no se definen requisitos ni un puntaje de corte para alcanzarlo.

## ¿Para qué se utilizan los Estándares de Aprendizaje?

---

Los Estándares con sus Niveles de Aprendizaje tienen, entre otras, la función de:

### **Servir de insumo para la ordenación de los establecimientos educacionales**

Los Estándares de Aprendizaje serán utilizados por la Agencia de Calidad para ordenar a todos los establecimientos educacionales que tienen Reconocimiento Oficial del Estado. Si bien los Estándares de Aprendizaje constituyen el insumo principal para la Ordenación, no son el único, ya que también se considerarán los Otros Indicadores de Calidad que evalúan aspectos que van más allá del ámbito académico. Asimismo, para llevar a cabo la Ordenación, se tomarán en cuenta las características de los alumnos del establecimiento educacional, incluida, entre otras, su vulnerabilidad.

### **Comunicar resultados de aprendizaje con mayor significado**

El SIMCE entrega los resultados de cada establecimiento en términos del puntaje promedio obtenido por los estudiantes en las pruebas nacionales. Al incorporar los Estándares de Aprendizaje con sus niveles, estos resultados adquieren un mayor significado, dado que:

- Permiten asociar rangos de puntajes de las pruebas SIMCE con descripciones cualitativas de logro.
- Permiten conocer la distribución de los estudiantes al reportar los resultados según el porcentaje de ellos en cada nivel.
- Transparentan los requisitos necesarios para alcanzar cada Nivel de Aprendizaje al describir en cada uno lo que los estudiantes deben saber y ser capaces de hacer.

Así, los establecimientos cuentan con información más detallada de los logros que han alcanzado los estudiantes y, a partir de ella, los docentes pueden responder preguntas del tipo: “¿Qué porcentaje de nuestros estudiantes no son capaces de enfrentarse a las tareas descritas para alcanzar el Nivel de Aprendizaje Adecuado?”, “¿Qué debo reforzar para que los estudiantes que se encuentran en el Nivel de Aprendizaje Insuficiente puedan avanzar al siguiente nivel?”.



---

### **Calificar los resultados obtenidos basándose en criterios nacionalmente acordados**

Los Estándares de Aprendizaje definen los aprendizajes que se consideran adecuados, elementales e insuficientes de acuerdo con la realidad nacional. Los requisitos mínimos fueron establecidos mediante un proceso sistemático de consulta y validaciones, y fueron aprobados por el Consejo Nacional de Educación.

### **Servir de referentes para definir metas y compromisos en el establecimiento**

Los Estándares de Aprendizaje fueron elaborados con una exigencia desafiante y, a la vez, alcanzable para poder ser utilizados como referentes por todos los establecimientos del país.

Al recibir información sobre el porcentaje de estudiantes que alcanza cada Nivel de Aprendizaje, los establecimientos pueden realizar un diagnóstico más fino sobre los logros alcanzados por los estudiantes, lo cual permite establecer metas más específicas y tomar medidas remediales focalizadas por grupo. A su vez, los equipos pedagógicos tienen la posibilidad de monitorear con mayor detalle los avances y el cumplimiento de los objetivos comprometidos.



# Estándares de Aprendizaje

## Historia, Geografía y Ciencias Sociales 4º Básico

En esta sección se presentan los Estándares de Aprendizaje de Historia, Geografía y Ciencias Sociales 4º básico.

En primer lugar, se entrega una descripción general de cada uno de los tres Niveles de Aprendizaje, junto con los puntajes SIMCE asociados a ellos.

Posteriormente, se entrega una descripción más detallada de los Niveles de Aprendizaje, en la que se especifican los conocimientos y habilidades requeridos en cada uno.

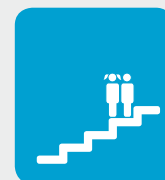
Para facilitar la comprensión de lo que se espera que sepan y sean capaces de hacer los estudiantes en los respectivos niveles, se incluyen ejemplos de preguntas que dan cuenta del nivel de exigencia correspondiente a cada uno de los Niveles de Aprendizaje.

Es importante señalar que el documento que determina lo que los estudiantes deben aprender es el currículum, y que los Estándares de Aprendizaje aquí presentados constituyen una herramienta de evaluación que ayuda a lograr lo allí estipulado. Los Estándares entregan información a los docentes sobre los logros que aún se deben alcanzar, lo cual permite focalizar y planificar el proceso de enseñanza. De esta manera, se espera que los profesores utilicen el currículum para definir lo que los estudiantes deben aprender, y los Estándares de Aprendizaje para monitorear sus avances.

# Estándares de Aprendizaje Historia, Geografía y Ciencias Sociales 4° Básico

## Nivel de Aprendizaje Adecuado

Puntaje SIMCE: 290 puntos o más



Los estudiantes de cuarto básico que alcanzan el Nivel de Aprendizaje Adecuado han adquirido de manera satisfactoria los conocimientos y habilidades de historia, geografía y ciencias sociales definidos en el currículum vigente para el periodo evaluado<sup>1</sup>.

En la prueba SIMCE, estos estudiantes muestran evidencia de que comprenden y aplican los conocimientos básicos de historia de Chile, geografía y formación ciudadana propios del periodo. Asimismo, muestran generalmente que son capaces de ubicar acontecimientos utilizando calendarios y líneas de tiempo, y de identificar elementos que han cambiado y que han permanecido entre modos de vida del pasado y del presente. En relación con las habilidades espaciales, pueden ubicar elementos en planos y mapas, interpretar simbología sencilla e identificar recorridos. Además, son capaces de extraer e interpretar información de fuentes escritas o iconográficas dadas.

<sup>1</sup> El periodo evaluado corresponde a los cursos de 1º a 4º básico.

## Nivel de Aprendizaje Elemental

Puntaje SIMCE: 241 puntos o más,  
y menos de 290 puntos

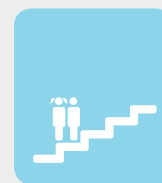


Los estudiantes de cuarto básico que alcanzan el Nivel de Aprendizaje Elemental han adquirido de manera parcial los conocimientos y habilidades de historia, geografía y ciencias sociales definidos en el currículum vigente para el periodo evaluado.

En la prueba SIMCE, estos estudiantes muestran evidencia de que comprenden y aplican los conocimientos más elementales de historia de Chile, geografía y formación ciudadana propios del periodo. Asimismo, muestran generalmente que son capaces de ubicar acontecimientos utilizando calendarios y de identificar elementos que han cambiado entre modos de vida del pasado y del presente. En relación con las habilidades espaciales, pueden ubicar elementos en planos y mapas sencillos, interpretar simbología pictórica e identificar recorridos simples. Además, son capaces de extraer información de fuentes escritas o iconográficas dadas, presentadas de manera sencilla.

## Nivel de Aprendizaje Insuficiente

Puntaje SIMCE: menos de 241  
puntos



Los estudiantes de cuarto básico que se ubican en el Nivel de Aprendizaje Insuficiente no logran los aprendizajes requeridos para alcanzar el Nivel de Aprendizaje Elemental.

En la prueba SIMCE, estos estudiantes muestran escasa evidencia de que comprenden y aplican los conocimientos de historia de Chile, geografía y formación ciudadana propios del periodo. Por lo general, tienen dificultades para ubicar acontecimientos utilizando calendarios, para identificar elementos que han cambiado entre modos de vida del pasado y del presente, y para extraer información a partir de planos, mapas y fuentes escritas o iconográficas presentadas de manera sencilla.



Nivel de Aprendizaje  
**Adecuado**



## NIVEL DE APRENDIZAJE ADECUADO

---

En este nivel se ubican los estudiantes que en la prueba SIMCE demuestran que cumplen con los requisitos exigidos para alcanzar el Nivel de Aprendizaje Adecuado, así como aquellos que logran aprendizajes que sobrepasan dichos requerimientos.

Los estudiantes de cuarto básico que alcanzan el Nivel de Aprendizaje Adecuado son capaces de reconocer y caracterizar los elementos centrales de los contenidos del periodo evaluado. Logran ubicar acontecimientos en calendarios y líneas de tiempo, y localizar en planos y mapas la posición de lugares, objetos y recorridos. Además, son capaces de inferir información de textos e imágenes.

Específicamente:

- En relación con la **ubicación temporal y espacial**, los estudiantes que alcanzan el Nivel de Aprendizaje Adecuado pueden aplicar estas habilidades a los contenidos del periodo evaluado para ubicar acontecimientos en calendarios y líneas de tiempo, utilizando categorías relativas de ubicación temporal (antes, después, hace muchos años) y cronológicas (semanas, meses, años). En este sentido, son capaces de comparar dos líneas de tiempo paralelas y establecer qué hechos ocurren en un mismo año, siempre que sean de temas familiares al estudiante, y calcular duraciones de periodos utilizando un calendario. Asimismo logran ubicar elementos o lugares e identificar recorridos en planos o mapas, combinando la interpretación de simbología con el uso de puntos cardinales y puntos de referencia. Además, pueden identificar elementos que han cambiado y otros que han permanecido entre modos de vida del pasado y del presente, a partir de fuentes dadas.
- En relación con el **análisis y trabajo con fuentes**, los estudiantes que alcanzan el Nivel de Aprendizaje Adecuado pueden aplicar estas habilidades a los contenidos del periodo evaluado para inferir información a partir de una o más fuentes escritas e iconográficas dadas. Asimismo, son capaces de evaluar qué información se puede obtener de una fuente iconográfica.
- En relación con el eje temático de **historia**, los estudiantes que alcanzan el Nivel de Aprendizaje Adecuado son capaces de comparar los pueblos nómades y sedentarios según sus formas de vida, y de ubicar geográficamente culturas originarias que habitaban el territorio chileno antes de la llegada de los españoles. En este sentido, se espera que asocien una determinada cultura con la zona geográfica a la que pertenece: norte, centro, sur o insular. Además, logran identificar expresiones culturales y símbolos representativos de Chile, como símbolos patrios, flora y fauna típica, artesanía, vestimenta, comidas y danza.



- En relación con el eje temático de **geografía**, los estudiantes que alcanzan el Nivel de Aprendizaje Adecuado son capaces de identificar continentes y océanos en el mapamundi, y caracterizar las zonas climáticas de la Tierra, considerando elementos como el clima, la vegetación y las formas de vida en ellas. En este sentido, se espera que puedan asociar una determinada zona climática con las características esenciales que la definen. Además, estos estudiantes logran deducir el impacto positivo y negativo de las actividades humanas sobre el medio ambiente, es decir, no solo reconocen daños al medio ambiente, sino que también son capaces de evaluar y reconocer un efecto positivo en actividades cercanas a su entorno.
- En relación con el eje temático de **formación ciudadana**, los estudiantes que alcanzan el Nivel de Aprendizaje Adecuado son capaces de evaluar a qué instituciones (como la escuela, la municipalidad, el hospital o la posta, y Carabineros de Chile) se debe recurrir para resolver distintas situaciones. También logran identificar trabajos, oficios y profesiones, describir su aporte y distinguir entre actividades remuneradas y de servicio voluntario. Además, pueden reconocer actividades productivas desarrolladas por la comunidad, estableciendo secuencias y diferenciando entre actividades extractivas, de transformación y de servicios, y reconocer situaciones en las que se vulneren los derechos de las personas de manera no evidente, por ejemplo, la ausencia de accesos para personas con discapacidad en lugares públicos. Finalmente, logran deducir problemas que afectan la convivencia social en contextos cercanos y reconocer mecanismos que permiten resolverlos de manera democrática.

Se espera que los estudiantes que alcanzan este nivel sean capaces de responder exitosamente preguntas como las que se ilustran a continuación:

1. Observa el siguiente mapamundi.



► Los estudiantes que alcanzan el Nivel de Aprendizaje Adecuado deberían responder esta pregunta, ya que se requiere identificar Europa en el mapamundi.

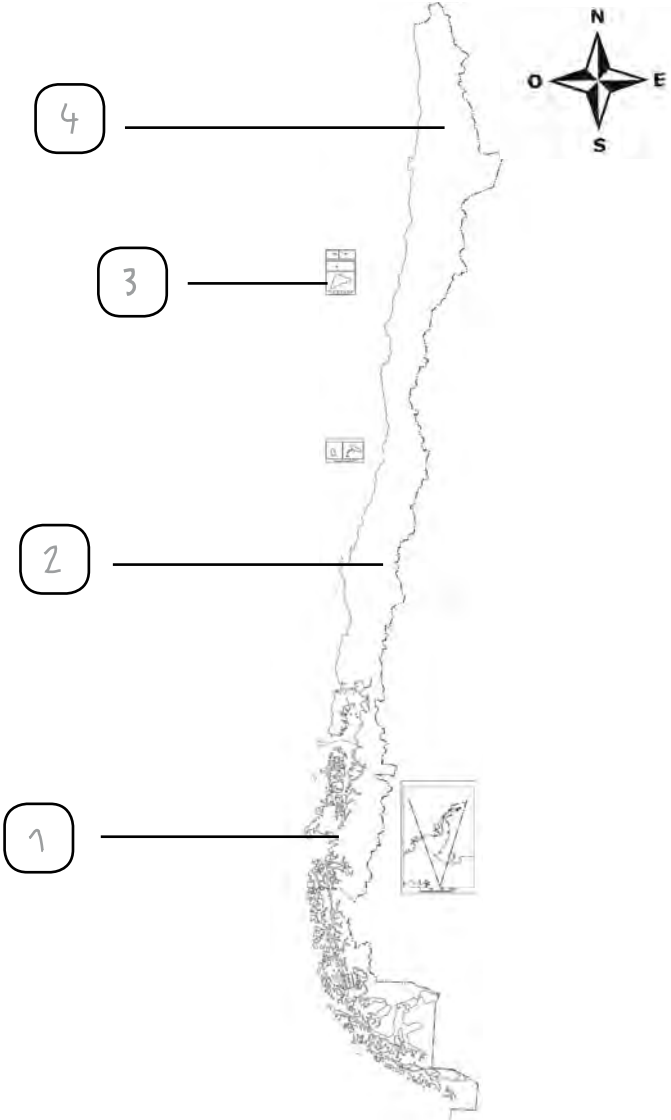
¿Qué continente está pintado de gris en el mapamundi?

- A. África.
- B. Europa.
- C. Oceanía.
- D. América.

2. Observa el siguiente mapa de Chile. Luego escribe los números de cada pueblo originario según la ubicación que corresponda:

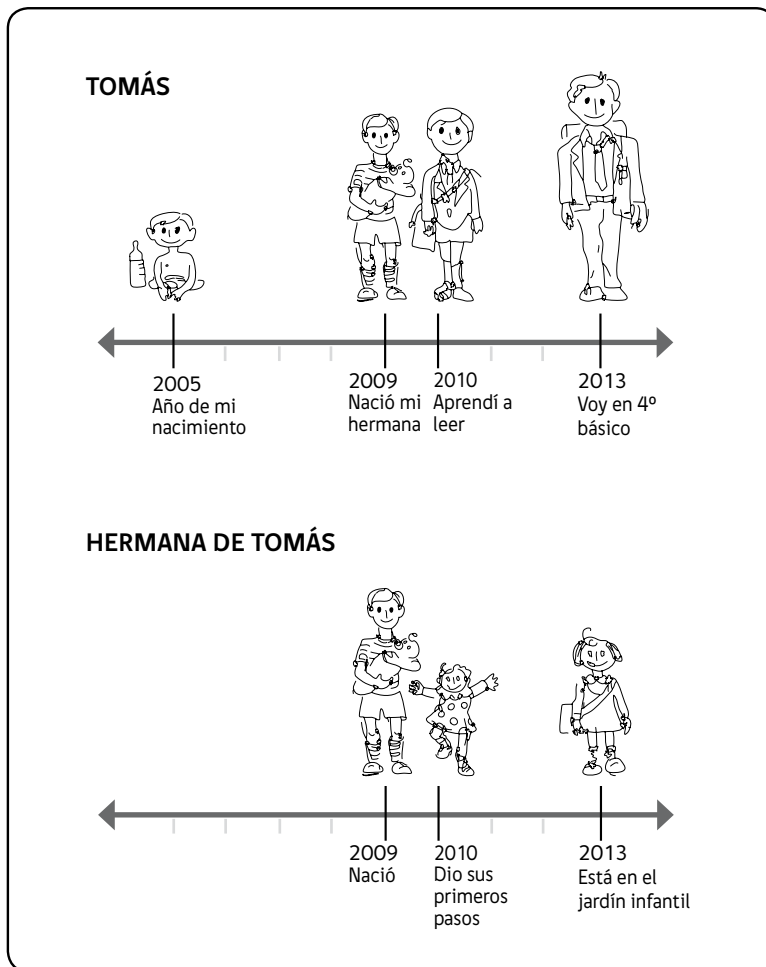
- Kawésqar 1
- Mapuche 2
- Rapa nui 3
- Atacameño 4

► Los estudiantes que alcanzan el Nivel de Aprendizaje Adecuado deberían responder esta pregunta, ya que se requiere ubicar geográficamente (norte, centro, sur o insular) las culturas originarias que habitaban el territorio chileno antes de la llegada de los españoles. Es importante señalar que solo se espera que distingan a qué zona corresponde.



3. Observa las siguientes líneas de tiempo sobre la vida de Tomás y su hermana:

► Los estudiantes que alcanzan el Nivel de Aprendizaje Adecuado deberían responder esta pregunta, ya que se requiere ubicar acontecimientos en dos líneas de tiempo paralelas y establecer una relación cronológica entre ambas.



Cuando Tomás aprendió a leer, su hermana:

- A. nació.
- B. iba en cuarto básico.
- C. entró al jardín infantil.
- D. dio sus primeros pasos.**

Entre los estudiantes que se encuentran en el Nivel de Aprendizaje Adecuado, hay un grupo que demuestra un mayor dominio de los objetivos de aprendizaje estipulados en el currículum vigente para el periodo evaluado y que sobrepasa significativamente el puntaje mínimo exigido para alcanzar el Nivel de Aprendizaje Adecuado. Entre otros aspectos, estos estudiantes:

- Logran aplicar las habilidades de **ubicación temporal y espacial** a los contenidos propios del periodo evaluado, utilizar categorías cronológicas (como décadas) en líneas de tiempo y árboles genealógicos, y trabajar con dos o más recursos de manera simultánea. Además, son capaces de ubicar elementos o lugares e identificar recorridos en planos y mapas con mayor cantidad de información y simbología compleja.
- Logran aplicar las habilidades de **análisis y trabajo con fuentes** a los contenidos propios del periodo evaluado para inferir información a partir de textos e imágenes que no les son familiares, y comparar diversas fuentes, reconociendo puntos de vista disímiles.
- En el eje temático de **historia**, son capaces de identificar algunas de las principales características de los pueblos originarios de Chile y comparar sus formas de vida. Asimismo, reconocen expresiones culturales y tradiciones propias de diversas zonas del territorio chileno. Además, logran reconocer personajes y significados de las efemérides más relevantes de la historia nacional.
- En el eje temático de **geografía**, logran establecer comparaciones entre las zonas climáticas y sus modos de vida. Además, son capaces de localizar océanos y continentes en situaciones de mayor complejidad, por ejemplo, basándose en puntos de referencia o puntos cardinales.
- En el eje temático de **formación ciudadana**, pueden establecer secuencias productivas de mayor complejidad. Asimismo, logran deducir y resolver problemas de convivencia social y democrática en diversos ámbitos.

Se espera que los estudiantes que obtienen puntajes significativamente más altos que el exigido para alcanzar el Nivel de Aprendizaje Adecuado sean capaces de responder exitosamente preguntas como las que se ilustran a continuación:

1. “Esta fiesta religiosa es una de las más importantes del Norte Grande de Chile. Se celebra cada 16 de julio con bailes, máscaras, vestidos y música, que se conjugan para rendirle honor a la Virgen del Carmen”.

Según el texto, la fiesta típica a la que se refiere es:

- A. Fiesta de Cuasimodo.
- B. Fiesta de La Tirana.
- C. Fiestas Patrias.
- D. Fiesta Tapati.

► Los estudiantes que alcanzan el Nivel de Aprendizaje Adecuado y que obtienen puntajes significativamente más altos que el exigido para alcanzar este nivel deberían responder esta pregunta, ya que se requiere interpretar una fuente escrita para identificar una expresión cultural representativa de Chile que no necesariamente se encuentra dentro de aquellas expresiones culturales más conocidas por los estudiantes de 4º básico.

2.

Hace muchos años, existía un personaje al cual se le llamaba “velero”, que cumplía la función de vender velas para iluminar las casas, ya que en esa época no existía la luz eléctrica.



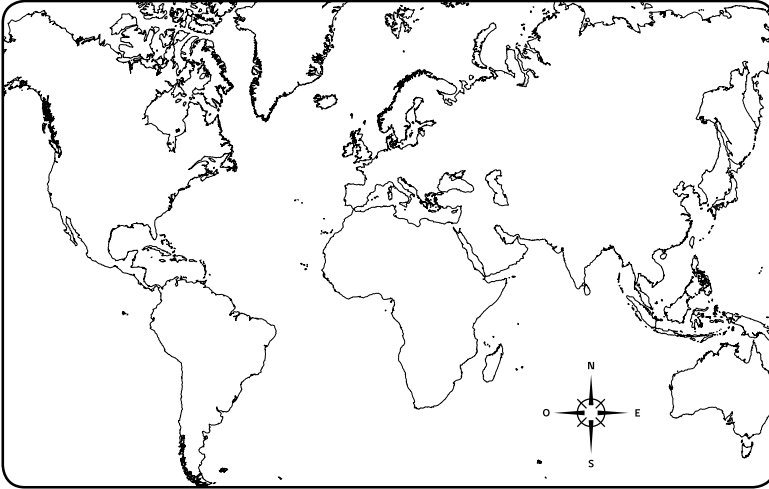
Fuente: [www.icarito.cl](http://www.icarito.cl). Consultada el 8 de noviembre de 2012. Adaptación.

► Los estudiantes que alcanzan el Nivel de Aprendizaje Adecuado y que obtienen puntajes significativamente más altos que el exigido para alcanzar este nivel deberían responder esta pregunta, ya que se requiere interpretar una fuente escrita e iconográfica de tema poco familiar, para identificar qué elementos han permanecido en el tiempo.

Según la descripción del modo de vida, ¿qué se ha mantenido en el tiempo?

- A. La luz eléctrica.
- B. La función del velero.
- C. El tipo de vestimenta.
- D.** La necesidad de iluminar las casas.

3. Observa el siguiente mapamundi y responde la pregunta.



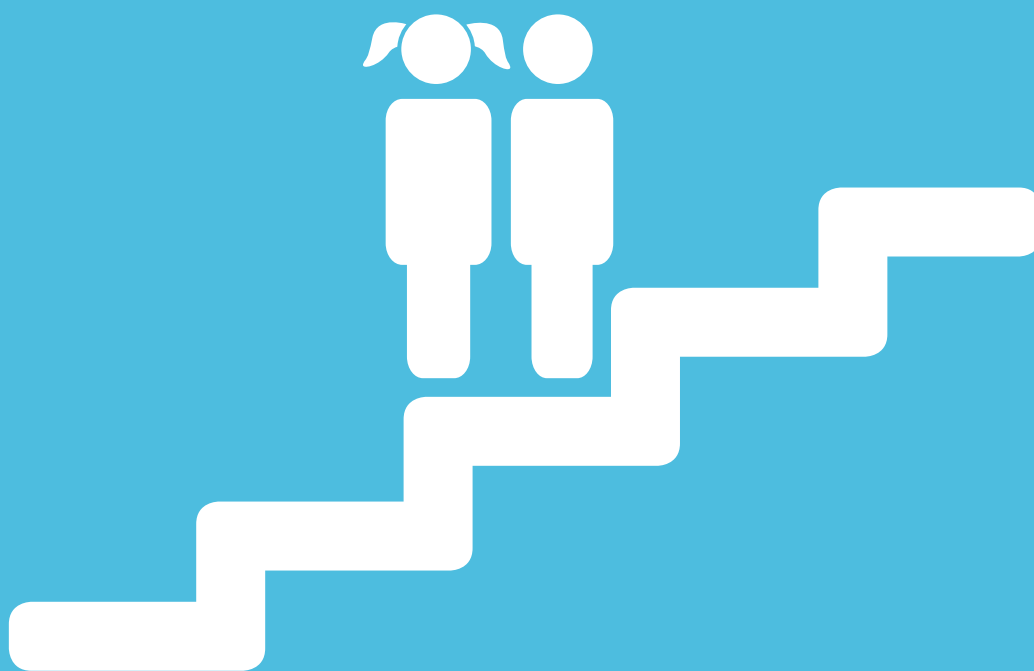
► Los estudiantes que alcanzan el Nivel de Aprendizaje Adecuado y que obtienen puntajes significativamente más altos que el exigido para alcanzar este nivel deberían responder esta pregunta, ya que corresponde a una situación en la que se requiere combinar una serie de conocimientos: identificar continentes y océanos, y usar los puntos cardinales para determinar la respuesta.

¿Qué océano se encuentra al oeste de la costa africana?

- A. Océano Índico.
- B. Océano Ártico.
- C. Océano Pacífico.
- D. Océano Atlántico.



Nivel de Aprendizaje  
**Elemental**



## NIVEL DE APRENDIZAJE ELEMENTAL

---

En este nivel se ubican los estudiantes que en la prueba SIMCE demuestran que cumplen con los requisitos exigidos para alcanzar el Nivel de Aprendizaje Elemental, así como aquellos que sobrepasan dichos requerimientos, pero cuyo desempeño no es aún suficiente para lograr las exigencias del Nivel de Aprendizaje Adecuado.

Los estudiantes de cuarto básico que alcanzan el Nivel de Aprendizaje Elemental son capaces de aplicar sus conocimientos para ubicar y secuenciar acontecimientos de la vida personal en calendarios, y ubicar elementos y recorridos en planos y mapas simples. También pueden extraer información de fuentes sencillas. Además, logran resolver preguntas relacionadas con contenidos propios del periodo evaluado que han sido practicados en forma intensiva en clases, siempre que cuenten con información evidente y de fácil comprensión.

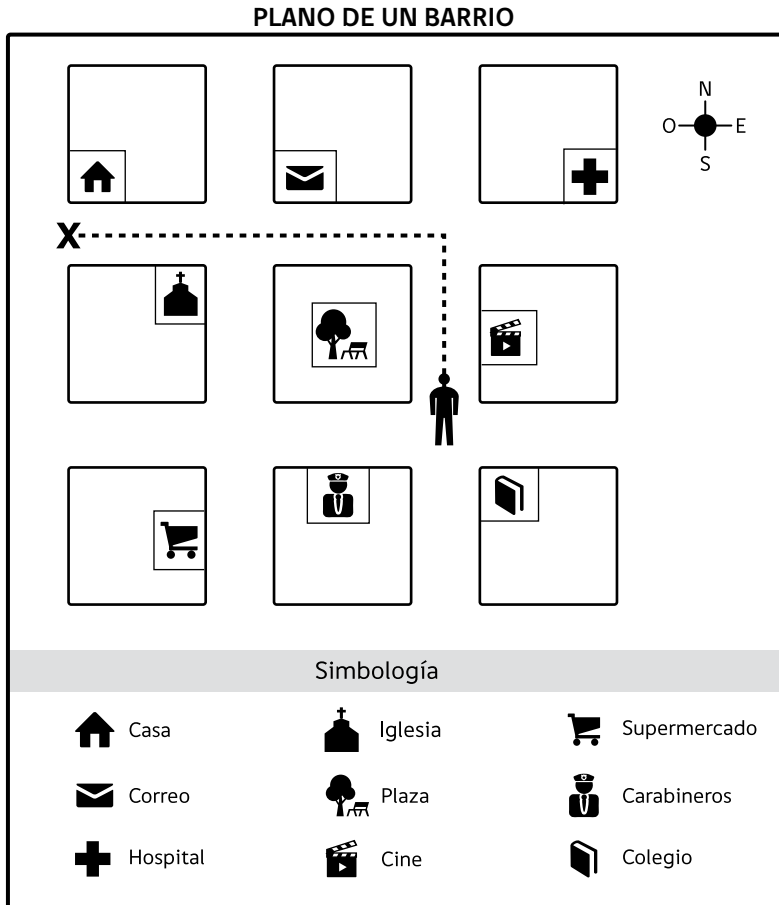
Específicamente:

- En relación con la **ubicación temporal y espacial**, los estudiantes que alcanzan el Nivel de Aprendizaje Elemental pueden aplicar estas habilidades a los contenidos del periodo evaluado para ubicar acontecimientos en calendarios y establecer secuencias de acontecimientos de la vida personal y familiar, utilizando categorías relativas de ubicación temporal (antes, después) o cronológicas (semanas y meses). Asimismo, logran secuenciar hasta cuatro acontecimientos de la vida familiar o personal y calcular duraciones de periodos sencillos, por ejemplo, de las vacaciones. Estos estudiantes pueden ubicar elementos o lugares e identificar recorridos en planos y mapas simples con simbología pictórica, usando puntos cardinales y puntos de referencia. Los recorridos que logran identificar tienen un máximo de dos cambios de dirección. Además, son capaces de identificar elementos que han cambiado entre modos de vida del pasado y del presente.
- En relación con el **análisis y trabajo con fuentes**, los estudiantes que alcanzan el Nivel de Aprendizaje Elemental pueden aplicar estas habilidades a los contenidos del periodo evaluado para extraer información a partir de una fuente escrita e iconográfica, siempre que esta sea de extensión breve, vocabulario familiar y estructura gramatical simple. A su vez, son capaces de identificar qué información se puede obtener de una fuente iconográfica cuando la relación entre ambas es evidente.
- En relación con el eje temático de **historia**, los estudiantes que alcanzan el Nivel de Aprendizaje Elemental pueden identificar si un pueblo es nómada o sedentario, según su forma de vida; culturas originarias que habitaban el actual territorio chileno antes de la llegada de los españoles; y expresiones culturales y símbolos representativos de Chile, como símbolos patrios, comidas típicas y danza nacional.

- En relación con el eje temático de **geografía**, los estudiantes que alcanzan el Nivel de Aprendizaje Elemental son capaces de identificar América y los océanos Pacífico y Atlántico en el mapamundi. Además, pueden reconocer situaciones en que las actividades humanas provocan transformaciones evidentes en el medio ambiente, es decir, a partir de un caso dado y con apoyo de imágenes, logran identificar efectos negativos de la intervención del ser humano en el medio ambiente.
- En relación con el eje temático de **formación ciudadana**, los estudiantes que alcanzan el Nivel de Aprendizaje Elemental pueden asociar instituciones como la escuela, la municipalidad, el hospital o la posta, y Carabineros de Chile con su labor principal. Asimismo, logran reconocer trabajos, oficios y profesiones, y actividades productivas desarrolladas por la comunidad, estableciendo secuencias simples (de hasta tres pasos) con apoyo de imágenes. Además, pueden reconocer, en contextos cercanos, situaciones en que se vulneren los derechos de las personas de manera evidente, como la discriminación por nacionalidad. También reconocen mecanismos que permiten abordar temas de convivencia social de manera democrática, en contextos cercanos.

Se espera que los estudiantes que alcanzan este nivel sean capaces de responder exitosamente preguntas como las que se ilustran a continuación:

1. Observa el siguiente plano y responde.



► Los estudiantes que alcanzan el Nivel de Aprendizaje Elemental deberían responder esta pregunta, ya que se requiere identificar un recorrido en un plano simple, con simbología pictórica, usando los puntos cardinales. En este plano de un barrio, la simbología es clara y presenta la rosa de los vientos como apoyo para la identificación del recorrido.

Según el plano, ¿cuál es el recorrido que realiza el niño para llegar a su casa?

- A. Una cuadra al sur y dos cuadras al oeste.
- B. Dos cuadras al norte y una cuadra al este.
- C. Dos cuadras al oeste y una cuadra al norte.
- D.** Una cuadra al norte y dos cuadras al oeste.

2. Lee la siguiente situación.

"La profesora de 4º básico propone realizar un paseo de fin de año. Para esto, pide a sus estudiantes que propongan algunas ideas y las justifiquen. Pedro plantea una salida al zoológico y Margarita da la idea de ir al cine. A algunos compañeros les gusta más la idea de Margarita, y a otros, la propuesta de Pedro."

¿Cuál es la manera más democrática de resolver esta situación?

- A. Dejar que la profesora decida.
- B. Lograr un acuerdo entre Margarita y Pedro.
- C. Realizar una votación para que decida la mayoría.
- D. Elegir la propuesta de Pedro, por ser la primera idea.

► Los estudiantes que alcanzan el Nivel de Aprendizaje Elemental deberían responder esta pregunta, ya que dada una situación de convivencia social en un contexto cercano, se requiere reconocer el mecanismo que permite resolverla de manera democrática. En este caso, se debe reconocer que la votación es una solución que representa a la mayoría del curso.

3. Observa la siguiente imagen.



► Los estudiantes que alcanzan el Nivel de Aprendizaje Elemental deberían responder esta pregunta, ya que se requiere reconocer una actividad productiva desarrollada por la comunidad, con apoyo de imágenes. En este caso, la imagen muestra claramente un intercambio, lo que permite determinar que se trata de una actividad comercial.

¿Qué actividad productiva se encuentra representada en la imagen?

- A. Comercial.
- B. Industrial.
- C. Extractiva.
- D. Agropecuaria.

4. ¿Qué problema medioambiental es causado por el ser humano?

- A. Construcción de un puente.
- B. Inundaciones por crecidas de los ríos.
- C. Destrucción de un lugar por un terremoto.
- D.** Contaminación de los ríos por desechos industriales.

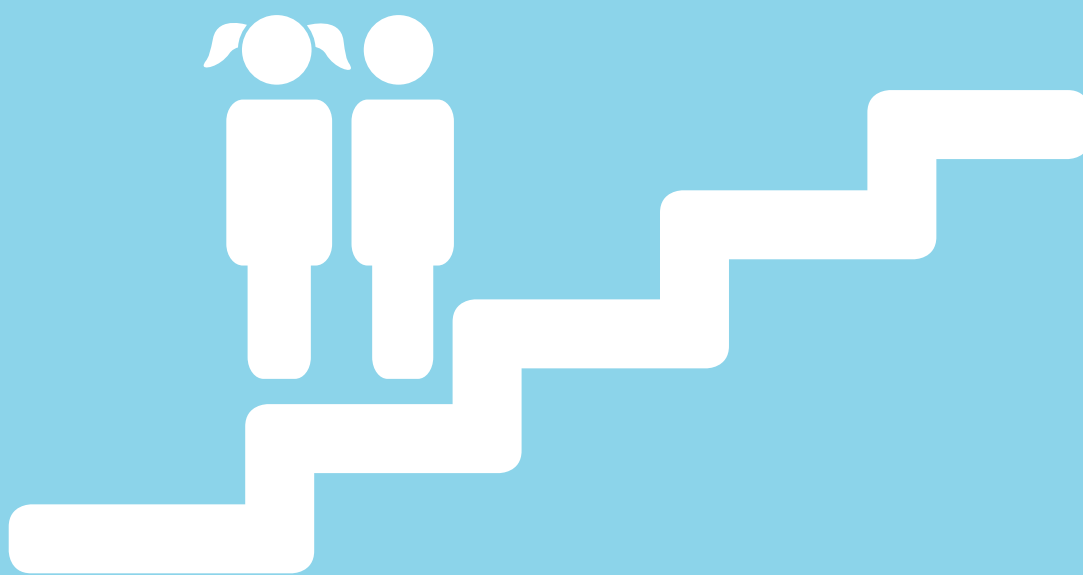
► *Los estudiantes que alcanzan el Nivel de Aprendizaje Elemental deberían responder esta pregunta, ya que se requiere reconocer situaciones en que las actividades humanas provocan transformaciones evidentes en el medio ambiente. En este caso, hay que distinguir cuál de las situaciones es provocada por el ser humano y produce un impacto negativo directo en el medio ambiente.*





Nivel de Aprendizaje

**Insuficiente**



## NIVEL DE APRENDIZAJE INSUFICIENTE

---

En este nivel se ubican todos los estudiantes que en la prueba SIMCE no cumplen los requisitos exigidos para alcanzar el Nivel de Aprendizaje Elemental, tanto aquellos que están lejos de lograr dichos requerimientos como los que están próximos a alcanzarlos.

Los estudiantes que se encuentran en el Nivel de Aprendizaje Insuficiente pueden resolver preguntas muy sencillas, de contenidos ampliamente estudiados en clase, con apoyo de imágenes y cuya respuesta es evidente.

Específicamente:

- En relación con la **ubicación temporal y espacial**, los estudiantes que se encuentran en el Nivel de Aprendizaje Insuficiente pueden ubicar un acontecimiento específico en un calendario, señalando el día de la semana en que ocurre. Además, logran ubicar un elemento en un mapa simple, con escasa información y cuando la simbología es evidente.
- En relación con el **análisis y trabajo con fuentes**, los estudiantes que se encuentran en el Nivel de Aprendizaje Insuficiente pueden extraer información de textos sencillos y breves, siempre que esta sea evidente. En relación con fuentes iconográficas, en algunos casos logran extraer información, cuando la imagen es sencilla y se refiere a contenidos que han sido reiteradamente estudiados o de conocimiento general.
- En relación con el eje temático de **historia**, los estudiantes que se encuentran en el Nivel de Aprendizaje Insuficiente logran identificar algunas de las culturas originarias que habitaban el territorio chileno, específicamente la cultura mapuche o rapa nui.
- En relación con el eje temático de **geografía**, los estudiantes que se encuentran en el Nivel de Aprendizaje Insuficiente pueden reconocer, con apoyo de imágenes sencillas, situaciones en que se evidencian transformaciones negativas en el medio ambiente.
- En relación con el eje temático de **formación ciudadana**, los estudiantes que se encuentran en el Nivel de Aprendizaje Insuficiente pueden reconocer la labor de instituciones cercanas, como la escuela o el hospital, e identificar, con apoyo de imágenes, situaciones evidentes de vulneración de derechos.

Por lo general, los estudiantes que se encuentran en este nivel pueden responder preguntas como las que se ilustran a continuación:

1. Lee el calendario de Lucía.

Agosto						
Lunes	Martes	Miércoles	Jueves	Viernes	Sábado	Domingo
	1	2	3	4	5 Actividad en el colegio	6 Almuerzo en la casa de los abuelos
7	8 Cumpleaños de mamá	9	10	11	12 Ir al cine	13
14	15	16	17	18	19	20

► La mayoría de los estudiantes que quedan clasificados en el Nivel de Aprendizaje Insuficiente responden esta pregunta, la cual implica ubicar un acontecimiento específico en un calendario, señalando el día de la semana en que ocurre.

Según el calendario, ¿qué día de la semana irá Lucía a almorzar con sus abuelos?

- A. Lunes.
- B. Sábado.
- C. Domingo.**
- D. Miércoles.

2. De las siguientes imágenes, ¿cuál es la vestimenta típica del pueblo rapa nui?

A.



B.



C.



D.



► La mayoría de los estudiantes que quedan clasificados en el Nivel de Aprendizaje Insuficiente responden esta pregunta, la cual implica identificar la vestimenta del pueblo rapa nui que es ampliamente conocida y se distingue fácilmente del resto de las culturas originarias pertenecientes al territorio chileno.

Fuente: [www.icarito.cl](http://www.icarito.cl). Consultada el 17 de diciembre de 2012.

# Ficha Técnica

## Historia, Geografía y Ciencias Sociales 4° Básico

En esta sección se presenta una ficha técnica que incluye información general sobre los Estándares de Aprendizaje y un listado con los requisitos mínimos exigidos para alcanzar el Nivel de Aprendizaje Adecuado y el Nivel de Aprendizaje Elemental, respectivamente. No se incluyen requisitos mínimos para el Nivel de Aprendizaje Insuficiente, puesto que en él se ubican todos aquellos estudiantes que no logran cumplir con los requisitos necesarios para alcanzar el Nivel de Aprendizaje Elemental.

Este apartado tiene como objetivo transparentar los requisitos mínimos que deben cumplir los estudiantes para alcanzar los Niveles de Aprendizaje Adecuado y Elemental. Se espera que, al trabajar con los Estándares de Aprendizaje, los docentes utilicen las descripciones detalladas y enriquecidas de cada Nivel de Aprendizaje, ya que para poder lograr aprendizajes de calidad en los estudiantes no basta solo con focalizarse en los requisitos mínimos.



## Información Técnica Historia, Geografía y Ciencias Sociales 4° Básico

<b>Asignatura</b>	Historia, Geografía y Ciencias Sociales
<b>Curso</b>	4° básico
<b>Cobertura</b>	Contenidos de 1° a 4° básico
<b>Currículum al que están referidos</b>	Decreto Supremo de Educación N° 40 de 1996, modificado por el Decreto Supremo de Educación N° 232 de 2002
<b>Pruebas SIMCE a las que se aplican</b>	Todas las pruebas SIMCE que se elaboren referidas al Decreto Supremo de Educación N° 40 de 1996, modificado por el Decreto Supremo de Educación N° 232 de 2002

## Puntajes SIMCE Historia, Geografía y Ciencias Sociales 4° Básico

<b>Nivel de Aprendizaje Adecuado</b>	290 puntos o más
<b>Nivel de Aprendizaje Elemental</b>	241 puntos o más, y menos de 290 puntos
<b>Nivel de Aprendizaje Insuficiente</b>	Menos de 241 puntos



## Requisitos Mínimos Historia, Geografía y Ciencias Sociales 4° Básico

	REQUISITOS MÍNIMOS PARA ALCANZAR EL NIVEL DE APRENDIZAJE ADECUADO	REQUISITOS MÍNIMOS PARA ALCANZAR EL NIVEL DE APRENDIZAJE ELEMENTAL
	Para alcanzar el Nivel de Aprendizaje Adecuado, los estudiantes de cuarto básico deben demostrar evidencia consistente de que, en diversos contextos y situaciones en que deben aplicar lo aprendido, pueden al menos:	Para alcanzar el Nivel de Aprendizaje Elemental, los estudiantes de cuarto básico deben demostrar evidencia consistente de que, en diversos contextos y situaciones en que deben aplicar lo aprendido, pueden al menos:
UBICACIÓN TEMPORAL Y ESPACIAL	<ul style="list-style-type: none"> <li>• Ubicar acontecimientos en calendarios y líneas de tiempo aplicando categorías relativas de ubicación temporal (antes, después, hace muchos años) y cronológicas (semanas, meses, años).</li> <li>• Identificar elementos que han cambiado y otros que han permanecido entre modos de vida del pasado y del presente.</li> <li>• Ubicar elementos o lugares e identificar recorridos en planos o mapas combinando interpretación de simbología con uso de puntos cardinales y puntos de referencia.</li> </ul>	<ul style="list-style-type: none"> <li>• Ubicar acontecimientos en calendarios y establecer secuencias de acontecimientos de la vida personal y familiar aplicando categorías relativas de ubicación temporal (antes, después) o cronológicas (semanas y meses).</li> <li>• Identificar elementos que han cambiado entre modos de vida del pasado y del presente.</li> <li>• Ubicar elementos o lugares e identificar recorridos en planos y mapas simples<sup>1</sup> con simbología pictórica, usando puntos cardinales y puntos de referencia.</li> </ul>
ANÁLISIS Y TRABAJO CON FUENTES	<ul style="list-style-type: none"> <li>• Inferir información relacionada con los contenidos del nivel a partir de una o más fuentes escritas.</li> <li>• Inferir información relacionada con los contenidos del nivel a partir de una o más fuentes iconográficas.</li> <li>• Evaluar qué información se puede obtener a partir de una fuente iconográfica.</li> </ul>	<ul style="list-style-type: none"> <li>• Extraer información relacionada con los contenidos del nivel a partir de una fuente escrita.</li> <li>• Extraer información relacionada con los contenidos del nivel a partir de una fuente iconográfica.</li> <li>• Identificar qué información se puede obtener a partir de una fuente iconográfica cuando la relación entre ambas es evidente.</li> </ul>
HISTORIA	<ul style="list-style-type: none"> <li>• Comparar los pueblos nómades y sedentarios según sus formas de vida.</li> <li>• Ubicar geográficamente (norte, centro, sur o insular) culturas originarias que habitaban el territorio chileno antes de la llegada de los españoles.</li> <li>• Identificar expresiones culturales y símbolos representativos de Chile: símbolos patrios, flora y fauna típica, artesanía, vestimenta, comidas y danza.</li> </ul>	<ul style="list-style-type: none"> <li>• Identificar si un pueblo es nómade o sedentario según su forma de vida.</li> <li>• Identificar culturas originarias que habitaban el actual territorio chileno antes de la llegada de los españoles.</li> <li>• Identificar expresiones culturales y símbolos representativos de Chile: símbolos patrios, comidas típicas y danza nacional.</li> </ul>
GEOGRAFÍA	<ul style="list-style-type: none"> <li>• Identificar continentes y océanos en el mapamundi.</li> <li>• Caracterizar las zonas climáticas de la Tierra, considerando elementos como el clima, la vegetación y formas de vida en ellas.</li> <li>• Deducir el impacto positivo y negativo de las actividades humanas sobre el medio ambiente<sup>2</sup>.</li> </ul>	<ul style="list-style-type: none"> <li>• Identificar América y los océanos Pacífico y Atlántico en el mapamundi.</li> <li>• Reconocer situaciones en que las actividades humanas provocan transformaciones evidentes en el medio ambiente<sup>3</sup>.</li> </ul>



**REQUISITOS MÍNIMOS PARA ALCANZAR  
EL NIVEL DE APRENDIZAJE ADECUADO**

- Evaluar a qué instituciones (como la escuela, la municipalidad, el hospital o la posta, y Carabineros de Chile) se debe recurrir para resolver diversas situaciones.
- Reconocer trabajos, oficios y profesiones; describir su aporte y distinguir entre actividades remuneradas y de servicio voluntario.
- Reconocer actividades productivas desarrolladas por la comunidad, estableciendo secuencias y diferenciando entre actividades extractivas, de transformación y de servicios.
- Reconocer situaciones en las que se vulneran los derechos de las personas de manera no evidente (ej.: la ausencia de accesos para personas con discapacidad en lugares públicos).
- Deducir problemas que afectan la convivencia social en contextos cercanos y reconocer mecanismos que permiten resolverlos de manera democrática.

**REQUISITOS MÍNIMOS PARA ALCANZAR  
EL NIVEL DE APRENDIZAJE ELEMENTAL**

- Asociar instituciones como la escuela, la municipalidad, el hospital o la posta, y Carabineros de Chile con su labor principal.
- Reconocer trabajos, oficios y profesiones.
- Reconocer actividades productivas desarrolladas por la comunidad, estableciendo secuencias simples (de hasta tres pasos) con apoyo de imágenes.
- Reconocer, en contextos cercanos, situaciones en que se vulneran los derechos de las personas de manera evidente.
- Reconocer mecanismos que permiten abordar temas de convivencia social de manera democrática en contextos cercanos.

<sup>1</sup> Planos y mapas simples: contienen poca información o representan espacios familiares con simbología evidente y utilización de puntos cardinales.

<sup>2</sup> Impacto positivo y negativo de las actividades humanas en el medio ambiente: a partir de un caso dado, los estudiantes del Nivel de Aprendizaje Adecuado deben ser capaces de identificar diferentes efectos de las actividades humanas en el medio ambiente, lo que implica no solo reconocer el impacto más evidente que se produce en el medio ambiente sino también las distintas visiones respecto del efecto que produce una determinada actividad.

<sup>3</sup> Situaciones en las cuales las actividades humanas provocan transformaciones evidentes: a partir de un caso dado, y con el apoyo de imágenes, los estudiantes del Nivel de Aprendizaje Elemental deben ser capaces de identificar efectos negativos de la intervención del ser humano en el medio ambiente.









