



UCE UNIDAD DE CURRÍCULUM Y EVALUACIÓN

# ESTÁNDARES DE APRENDIZAJE

## Lectura

Cuarto básico





Actualización 2019

# ESTÁNDARES DE APRENDIZAJE

## Lectura

Cuarto básico

### **IMPORTANTE**

En el presente documento se utilizan de manera inclusiva términos como “el docente”, “el estudiante”, “el profesor”, “el alumno”, “el compañero” y sus respectivos plurales (así como otras palabras equivalentes en el contexto educativo) para referirse a hombres y mujeres.

Esta opción obedece a que no existe acuerdo universal respecto de cómo aludir conjuntamente a ambos sexos en el idioma español, salvo usando “o/a”, “los/las” y otras similares, y ese tipo de fórmulas supone una saturación gráfica que puede dificultar la comprensión de la lectura.

Estándares de Aprendizaje

Lectura 4º básico

Actualizados mediante:

Decreto Supremo de Educación N° 129/2019

Ministerio de Educación

Unidad de Currículum y Evaluación

[www.mineduc.cl](http://www.mineduc.cl)

Av. Libertador Bernardo O'Higgins 1371

Santiago de Chile, 2019

Este material se distribuye de manera gratuita para el uso exclusivo, y con fines pedagógicos, de los establecimientos educacionales y conforme a las leyes y tratados internacionales relativos a los derechos de autor. Su comercialización está prohibida y puede ser sancionada.

# Presentación

Este documento presenta los Estándares de Aprendizaje para Lectura 4º básico, actualizados por el Ministerio de Educación, aprobados por el Consejo Nacional de Educación y dictados mediante Decreto Supremo en 2019.

Los Estándares de Aprendizaje son una herramienta que permite determinar qué tan adecuados son los aprendizajes de los estudiantes en relación con los objetivos planteados en el currículum nacional. Su incorporación en el sistema busca apoyar la gestión pedagógica en los establecimientos, describiendo la diversidad de logros y visibilizando el carácter progresivo de los aprendizajes que se pueden evaluar mediante las pruebas nacionales estandarizadas.

Así, estos Estándares entregan información más significativa respecto de los aprendizajes alcanzados por los estudiantes, pues permiten comunicar los resultados Simce asociados a categorías de logro.

En esta línea, los Estándares comprenden tres Niveles de Aprendizaje para describir el logro de los estudiantes en las evaluaciones nacionales. Estos son: Nivel de Aprendizaje Adecuado, Nivel de Aprendizaje Elemental y Nivel de Aprendizaje Insuficiente. Al contar con estos niveles, los establecimientos pueden conocer la proporción de estudiantes que alcanza cada nivel, lo que les permite complementar la información recogida en sus propias evaluaciones y así definir sus desafíos educacionales en términos de los Objetivos de Aprendizaje estipulados en las Bases Curriculares.

Los Estándares de Aprendizaje, referidos a los objetivos generales de educación y sus respectivas bases curriculares, forman parte del Sistema Nacional de Aseguramiento de la Calidad, cuyo propósito es asegurar el acceso a una educación de calidad para todos los estudiantes del país, mediante el apoyo y la orientación constante a los establecimientos, así como su evaluación y fiscalización.

En este contexto de aseguramiento de la calidad de la educación, el marco legal vigente establece un sistema de Ordenación de los establecimientos que considera los resultados de aprendizaje de sus estudiantes en todas las áreas evaluadas censalmente en las mediciones nacionales, la distribución de los resultados obtenidos en ellas en relación con los Estándares de Aprendizaje, y los Indicadores de Desarrollo Personal y Social. Este proceso de categorización busca focalizar los esfuerzos del sistema educativo en aquellos establecimientos que más lo requieren y complementar la labor realizada al interior de ellos mediante estrategias efectivas de orientación y apoyo en su proceso de mejora continua.

# Estándares de Aprendizaje

## ¿Qué son los Estándares de Aprendizaje?

---

Los Estándares de Aprendizaje son referentes que describen lo que los estudiantes deben saber y poder hacer para demostrar, en las evaluaciones Simce, determinados niveles de logro de los Objetivos de Aprendizaje estipulados en el currículum vigente. Buscan responder la pregunta acerca de qué tan adecuados son los aprendizajes de cada estudiante, en los cursos y asignaturas que son evaluados nacionalmente.

Los Estándares son elaborados a partir de las Bases Curriculares y evaluados mediante instrumentos estandarizados, en este caso, las pruebas Simce.

Están compuestos por Niveles de Aprendizaje, para los que se definen requisitos mínimos para ser alcanzados y sus correspondientes puntajes de corte en las pruebas. En nuestro sistema educacional, los niveles de los Estándares de Aprendizaje que permiten describir el desempeño demostrado por los estudiantes en las pruebas Simce, según su nivel de logro, son tres:



Adecuado

### NIVEL DE APRENDIZAJE ADECUADO

Los estudiantes cuyo desempeño se ubica en este Nivel de Aprendizaje han logrado lo exigido en el currículum de manera satisfactoria<sup>1</sup>. Esto implica demostrar que han adquirido las habilidades y los conocimientos básicos<sup>2</sup> estipulados en el currículum para el periodo evaluado.



Elemental

### NIVEL DE APRENDIZAJE ELEMENTAL

Los estudiantes cuyo desempeño se ubica en este Nivel de Aprendizaje han logrado lo exigido en el currículum de manera parcial<sup>3</sup>. Esto implica demostrar que han adquirido las habilidades y los conocimientos más elementales<sup>4</sup> estipulados en el currículum para el periodo evaluado.



Insuficiente

### NIVEL DE APRENDIZAJE INSUFICIENTE

Los estudiantes cuyo desempeño se encuentra en este nivel no logran demostrar consistentemente que han adquirido las habilidades y los conocimientos más elementales estipulados en el currículum para el periodo evaluado.

---

Los Niveles de Aprendizaje pueden ser entendidos como escalones o pasos intermedios por los que transitan los estudiantes hacia el logro de lo propuesto en las Bases Curriculares, y que permiten determinar qué tan cerca o lejos están de alcanzar los Objetivos de Aprendizaje allí definidos. De esta manera, los niveles describen una progresión cualitativa del desarrollo de los aprendizajes que abarca desde el logro incipiente del currículum hasta uno satisfactorio.

Los Niveles de Aprendizaje Adecuado y Elemental están asociados a una lista de requisitos mínimos que detalla los aprendizajes que, al menos, debe demostrar un estudiante en la prueba Simce para alcanzar cada uno de ellos. El Nivel de Aprendizaje Insuficiente, por su parte, no cuenta con requisitos mínimos, sino que agrupa a aquellos estudiantes que no demuestran de manera consistente el logro de los requisitos mínimos para alcanzar el Nivel Elemental.

Dado que los Niveles de Aprendizaje son progresivos e inclusivos, un estudiante que alcanza el Nivel de Aprendizaje Adecuado no solo demuestra que cumple con los requisitos mínimos establecidos para dicho nivel, sino que además cumple con los requisitos correspondientes al Nivel de Aprendizaje Elemental.

Por otra parte, cada uno de los niveles se asocia a un rango de puntaje en las pruebas Simce. Es decir, hay un puntaje de corte (puntaje mínimo) que debe obtener un estudiante en la prueba Simce para alcanzar el Nivel de Aprendizaje Adecuado y otro puntaje de corte para alcanzar el Nivel Elemental. Esto permite ubicar los resultados de los estudiantes en cada uno de los niveles descritos. El Nivel de Aprendizaje Insuficiente corresponde a todos los puntajes menores al puntaje de corte requerido para alcanzar el Nivel de Aprendizaje Elemental.

---

<sup>1</sup> Esto significa haber consolidado aquellos aprendizajes considerados fundamentales debido a que permiten transitar hacia aprendizajes más complejos. El logro satisfactorio no implica necesariamente alcanzar todos los Objetivos de Aprendizaje estipulados en el Currículum vigente, ya que los Niveles de Aprendizaje son pasos o escalones intermedios por los que se transita hacia el logro de lo propuesto en dicho Currículum y que permiten evaluar qué tan cerca o lejos se está de alcanzarlo.

<sup>2</sup> Son aquellos conceptos y procedimientos considerados fundamentales puesto que son prerrequisitos para la construcción de conocimientos más complejos o abstractos exigidos, ya sea del mismo curso o de cursos superiores.

<sup>3</sup> Esto significa alcanzar de manera incipiente los aprendizajes considerados fundamentales; lo anterior implica haber consolidado las habilidades y los conocimientos más rudimentarios de dichos aprendizajes.

<sup>4</sup> Son aquellos conceptos y procedimientos con menor demanda cognitiva para su comprensión o aplicación, ya sea debido a que han existido reiteradas oportunidades para aprenderlos en cursos anteriores o porque su nivel de abstracción es menor.

## ¿Para qué se utilizan los Estándares de Aprendizaje?

---

Los Estándares con sus Niveles de Aprendizaje tienen, entre otras, las siguientes funciones:

### **Servir de insumo para el Sistema Nacional de Aseguramiento de la Calidad de la Educación**

Los Estándares de Aprendizaje serán utilizados por la Agencia de Calidad de la Educación para la categorización de los establecimientos educacionales que tienen Reconocimiento Oficial del Estado. Si bien los Estándares de Aprendizaje constituyen el insumo principal, no son el único, ya que, con el fin de ampliar el concepto de calidad, también se considerarán los Indicadores de Desarrollo Personal y Social<sup>5</sup> de los estudiantes. Asimismo, para llevar a cabo esta categorización, se tomarán en cuenta las características socioeconómicas de los estudiantes del establecimiento educacional, incluida, entre otras, su vulnerabilidad.

### **Comunicar resultados de aprendizaje con mayor significado**

El Simce entrega los resultados de cada establecimiento en términos del puntaje promedio obtenido por los estudiantes en las pruebas nacionales. Al incorporar los Estándares de Aprendizaje con sus niveles, estos resultados adquieren un mayor significado, dado que:

- Describen distintos niveles de aprendizaje asociados a rangos de puntajes en las pruebas Simce.
- Visibilizan la diversidad de logros de los estudiantes al permitir reportar los resultados según el porcentaje de estudiantes que se ubica en cada nivel.
- Explicitan los conocimientos y las habilidades que un estudiante debe ser capaz de demostrar en una prueba Simce para alcanzar los Niveles de Aprendizaje Elemental y Adecuado.

Así, los diversos actores de la comunidad educativa cuentan con información más precisa sobre los distintos niveles de aprendizaje logrados por los estudiantes y el porcentaje de ellos en cada nivel. Por medio del análisis de esta información, los docentes pueden reflexionar acerca de aquellas áreas que deben reforzar para que los estudiantes que se encuentran en un nivel dado puedan lograr mayores aprendizajes.



---

### **Describir la progresión en el desarrollo de los aprendizajes**

Los Estándares de Aprendizaje ayudan a comprender el desarrollo de los aprendizajes al evidenciar su carácter progresivo y al explicitar la diversidad de logros alcanzados por los estudiantes.

De esta manera, entregan información que permite orientar la gestión curricular y pedagógica al interior de los establecimientos, y visibilizan la necesidad de diferenciar las oportunidades de aprendizaje para que cada estudiante pueda avanzar en el desarrollo de sus conocimientos y habilidades.

Los Estándares de Aprendizaje se elaboran para diferentes asignaturas y cursos, lo que permite que al hacer una mirada longitudinal de los estándares para una asignatura, se pueda apreciar cómo progresan los aprendizajes a lo largo de los diferentes cursos del sistema escolar.

### **Servir como referentes para definir metas y compromisos en el establecimiento**

Los Estándares de Aprendizaje fueron elaborados con una exigencia desafiante y, a la vez, alcanzable, para poder ser utilizados como referentes por todos los establecimientos del país.

De esta manera, al recibir información sobre el porcentaje de estudiantes que alcanza cada nivel, los establecimientos pueden complementar la información interna que manejan sobre los logros de aprendizaje de sus estudiantes, para analizarlos, establecer metas y generar acciones más específicas. A su vez, los equipos pedagógicos tienen la posibilidad de monitorear con mayor detalle los avances y el cumplimiento de los Objetivos de Aprendizaje comprometidos.

### **Interpretar los resultados obtenidos basándose en criterios nacionalmente acordados**

Los Estándares de Aprendizaje definen los aprendizajes, medibles por medio de instrumentos estandarizados, que se consideran adecuados, elementales o insuficientes, de acuerdo con el currículum vigente y la realidad nacional. De esta manera, son referentes con los cuales contrastar los resultados que se obtienen según criterios nacionalmente acordados.

Para servir de referentes para todos los establecimientos, el proceso de actualización considera la revisión de evidencia empírica de aquello que los estudiantes del país saben y son capaces de hacer. Asimismo, los requisitos mínimos fueron establecidos mediante un proceso sistemático de consulta y validaciones, y evaluados y aprobados por el Consejo Nacional de Educación<sup>6</sup>.

---

<sup>5</sup> Decretados como Otros Indicadores de Calidad Educativa, mediante el Decreto Supremo de Educación N° 381/2013.

<sup>6</sup> Para mayores antecedentes sobre el proceso de actualización, se sugiere consultar el informe de Fundamentos de los Estándares de Aprendizaje de 4° básico, disponible en [www.curriculumnacional.cl](http://www.curriculumnacional.cl)



# Estándares de Aprendizaje

## Lectura 4º básico

En esta sección se presentan los Estándares de Aprendizaje de Lectura 4º básico.

En primer lugar, se entrega una descripción general de cada uno de los tres Niveles de Aprendizaje, junto con los puntajes Simce asociados a ellos.

Posteriormente, se ofrece una descripción más detallada de los Niveles de Aprendizaje, en la que se especifican los conocimientos y habilidades requeridos en cada uno.

Es importante señalar que el documento que determina lo que los estudiantes deben aprender son las Bases Curriculares, y que los Estándares de Aprendizaje constituyen una herramienta de evaluación que ayuda a lograr lo allí estipulado. Los Estándares entregan información a los docentes sobre los logros alcanzados, lo cual permite focalizar y planificar el proceso de enseñanza. De esta manera, se espera que los profesores utilicen las Bases Curriculares para definir lo que los estudiantes deben aprender, y los Estándares de Aprendizaje para monitorear sus avances.

# Estándares de Aprendizaje

## Lectura

### 4º básico

#### Nivel de Aprendizaje Adecuado



Puntaje Simce: 284 puntos o más

Los estudiantes de 4º básico que alcanzan el Nivel de Aprendizaje Adecuado han adquirido las habilidades básicas de comprensión lectora definidas en el Currículum vigente para el periodo evaluado<sup>7</sup>.

En la prueba Simce, muestran evidencia de que, al leer una variedad de textos literarios y no literarios apropiados para 4º básico, son capaces de: localizar información explícita que se encuentra en el cuerpo de un texto; realizar interpretaciones y relaciones para establecer de qué trata un texto, secuenciar acciones, realizar inferencias y determinar el significado de palabras y de expresiones en lenguaje figurado; y reflexionar sobre la lectura para resolver tareas sencillas aplicando información del texto y para formular opiniones fundamentadas en lo leído.

<sup>7</sup> El periodo evaluado corresponde a los cursos de 1º a 4º básico.

## Nivel de Aprendizaje Elemental

Puntaje Simce: 241 puntos o más,  
y menos de 284 puntos



Los estudiantes de 4° básico que alcanzan el Nivel de Aprendizaje Elemental han adquirido de manera parcial las habilidades básicas de comprensión lectora definidas en el Currículum vigente para el periodo evaluado.

En la prueba Simce, muestran evidencia de que, al leer una variedad de textos literarios y no literarios apropiados para 4° básico, son capaces de: localizar información explícita que resulta fácil de encontrar; realizar interpretaciones y relaciones sencillas para establecer de qué trata un texto, secuenciar acciones, realizar inferencias y determinar el significado de palabras y de expresiones en lenguaje figurado; y reflexionar sobre la lectura para resolver tareas sencillas aplicando información fácilmente identificable en el texto y para emitir impresiones personales sobre diversos aspectos de lo leído.

## Nivel de Aprendizaje Insuficiente

Puntaje Simce: menos de 241  
puntos

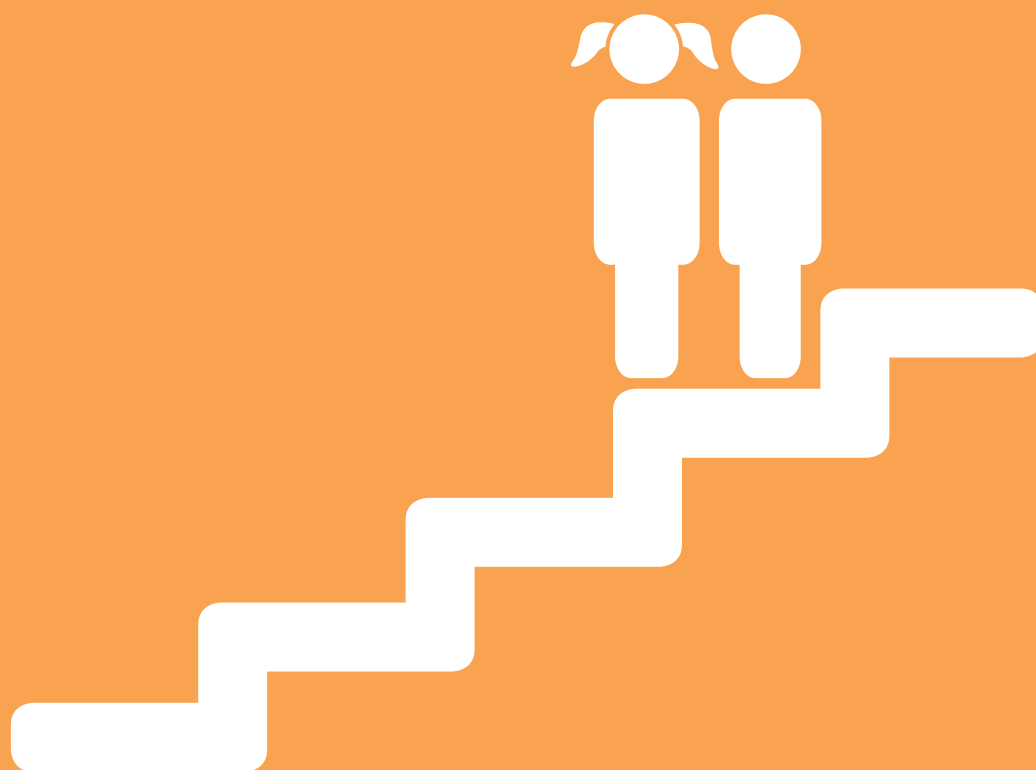


Los estudiantes de 4° básico que se ubican en el Nivel de Aprendizaje Insuficiente no logran los aprendizajes requeridos para alcanzar el Nivel de Aprendizaje Elemental.

En la prueba Simce, muestran escasa evidencia de que, al leer una variedad de textos literarios y no literarios apropiados para 4° básico, son capaces de localizar información explícita fácil de encontrar, realizar interpretaciones y relaciones sencillas y reflexionar sobre la lectura.



Nivel de Aprendizaje  
**Adecuado**



## NIVEL DE APRENDIZAJE ADECUADO

---

En este nivel se ubican los estudiantes que en la prueba Simce demuestran que cumplen con los requisitos exigidos para alcanzar el Nivel de Aprendizaje Adecuado, así como aquellos que logran aprendizajes que sobrepasan dichos requerimientos.

Los estudiantes de 4º básico que alcanzan el Nivel de Aprendizaje Adecuado son capaces de leer una variedad de textos literarios y no literarios apropiados para su edad, cuyos contenidos pueden alejarse de su experiencia o lecturas cotidianas. El vocabulario de estos textos les es familiar, pero la sintaxis puede tener cierta complejidad, es decir, presentar oraciones con cláusulas subordinadas, predominio de elementos de correferencia léxica y, en algunas ocasiones, el uso de pronombres o sujeto tácito para mantener el referente.

Al leer textos como los descritos, los alumnos son capaces de localizar información explícita que no está destacada y que aparece en cualquier parte del cuerpo de los textos. Asimismo, logran establecer de qué trata una lectura cuando diversos elementos en el texto facilitan esta tarea. Además, pueden descubrir relaciones implícitas y realizar inferencias que requieren integrar información presente en distintas partes del texto. También son capaces de reflexionar sobre el texto, aplicar la información leída para la resolución de tareas o problemas sencillos y fundamentar sus opiniones con información extraída de la lectura.

Específicamente:

- En relación con **localizar información**, los estudiantes que alcanzan el Nivel de Aprendizaje Adecuado extraen datos explícitos en cualquier parte del cuerpo de textos de sintaxis de complejidad mediana y vocabulario de uso frecuente, incluso cuando estos datos se encuentran junto a información o ideas que compiten como, por ejemplo, identificar una característica específica en un párrafo donde se hace una descripción o extraer una fecha en una sección donde se presentan varios datos numéricos. También extraen información con la ayuda de claves evidentes como títulos, subtítulos o recuadros del texto, en un texto de tema poco familiar o en el cuerpo de un texto de sintaxis compleja y vocabulario de uso poco frecuente cuando este es breve.
- En relación con **interpretar y relacionar**, los estudiantes que alcanzan el Nivel de Aprendizaje Adecuado son capaces de establecer de qué trata o cuál es el propósito de un texto de tema poco familiar cuando es relativamente evidente, es decir, cuando se repite una misma idea a lo largo de todo el texto o, en el caso de las narraciones, cuando se relatan pocos hechos. Además, son capaces de secuenciar correctamente los pasos indicados en una instrucción, o determinar una secuencia de acciones en una serie de procesos o en una narración expresados explícitamente y dispuestos de manera cronológica. Pueden establecer distintos tipos de relaciones implícitas entre los contenidos del texto y realizar inferencias que requieren integrar información presente en distintas partes del texto o a partir de la totalidad o la comprensión global de este para, por ejemplo, determinar causas o consecuencias, características, motivaciones y sentimientos de personajes, o para llegar a conclusiones generales a partir de la información del texto. Asimismo, pueden determinar el significado de palabras desconocidas o de expresiones en lenguaje figurado de uso poco habitual, a partir de claves sugeridas en textos con vocabulario de uso frecuente.



- En relación con **reflexionar**, los estudiantes que se encuentran en el Nivel de Aprendizaje Adecuado pueden usar la información del texto para resolver una tarea sencilla, como encontrar una solución a un problema planteado. También son capaces de formular una opinión sobre un tema tratado en una lectura, fundamentando su punto de vista a partir de ideas o afirmaciones presentes en el texto.

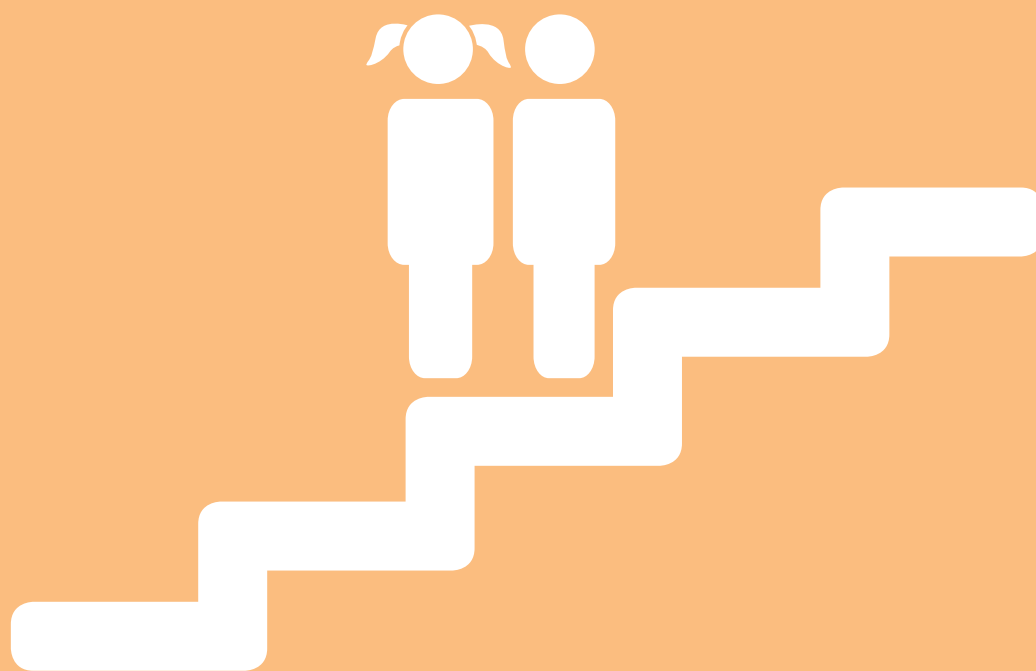
---

Entre los estudiantes que se encuentran en el Nivel de Aprendizaje Adecuado, hay un grupo que demuestra un mayor dominio de los Objetivos de Aprendizaje estipulados en el Currículo vigente para el periodo evaluado y que sobrepasa de manera significativa el puntaje mínimo exigido para alcanzar el Nivel de Aprendizaje Adecuado. Entre otros aspectos, estos estudiantes:

- En lo que respecta a **localizar información**, encuentran cualquier tipo de información explícita en textos cuya estructura es sencilla o compleja (es decir oraciones coordinadas y subordinadas, sujetos tácitos, abundancia de adjetivos, entre otros) y de contenido poco cercano. Esto incluye la localización de conceptos, frases o datos tanto en el cuerpo del texto como en secciones marginales (recuadros, notas al pie u otros).
- En lo que respecta a **interpretar y relacionar**, logran un nivel profundo de interpretación de lo leído. Esto se manifiesta en que son capaces de descubrir relaciones entre elementos que no son fácilmente relacionables, o hacer inferencias y llegar a conclusiones en textos que abordan temas más abstractos o que requieren mayor conocimiento del mundo para comprenderlos, además de analizar la información presentada de manera explícita e interpretarla para su propio proceso comunicativo. En este sentido, son capaces de determinar de qué trata o cuál es el propósito de un texto cuando no es evidente o hay ideas que compiten; describir los personajes en cuanto a sus características, sentimientos, intenciones y motivaciones; describir los diferentes ambientes que aparecen en una obra; determinar y explicar la causa y la consecuencia o el problema y la solución planteados en un texto. Asimismo, logran secuenciar pasos de una instrucción o determinar una secuencia de acciones en una narración expresados explícita o implícitamente aun cuando no están dispuestos de manera cronológica. También son capaces de comparar información o distintos elementos de un texto y explicar las diferencias y similitudes existentes, e interpretar y explicar el lenguaje figurado presente tanto en textos literarios como no literarios.
- En lo que respecta a **reflexionar**, son capaces de ampliar y complejizar el significado del texto. Esto se manifiesta en que pueden retomar la información de la lectura, relacionarla con otros datos obtenidos de textos conocidos con anterioridad y aplicarla en otros contextos. Por ejemplo, pueden combinar la información del texto leído y de otros textos leídos con anterioridad para encontrar una solución a un problema planteado. También son capaces de expresar una opinión sobre un determinado tema y fundamentar su punto de vista a partir de ideas presentes en el texto, las que combinan con sus experiencias y conocimientos previos. Finalmente, logran relacionar recursos gráficos al contenido del texto y formular una opinión sobre cuán relacionados están con la lectura.



Nivel de Aprendizaje  
**Elemental**



## NIVEL DE APRENDIZAJE ELEMENTAL

---

En este nivel se ubican los estudiantes que en la prueba Simce demuestran que cumplen con los requisitos exigidos para alcanzar el Nivel de Aprendizaje Elemental, así como aquellos que sobrepasan dichos requerimientos, pero cuyo desempeño no es aún suficiente para lograr las exigencias del Nivel de Aprendizaje Adecuado.

Los estudiantes de 4º básico que alcanzan el Nivel de Aprendizaje Elemental, al leer textos apropiados para su edad, son capaces de localizar información explícita destacada de diversas maneras. Además, logran establecer de qué trata una lectura de tema familiar, hacer relaciones directas entre elementos del texto y realizar inferencias conectando información que se encuentra cerca en el texto o apoyándose en información familiar.

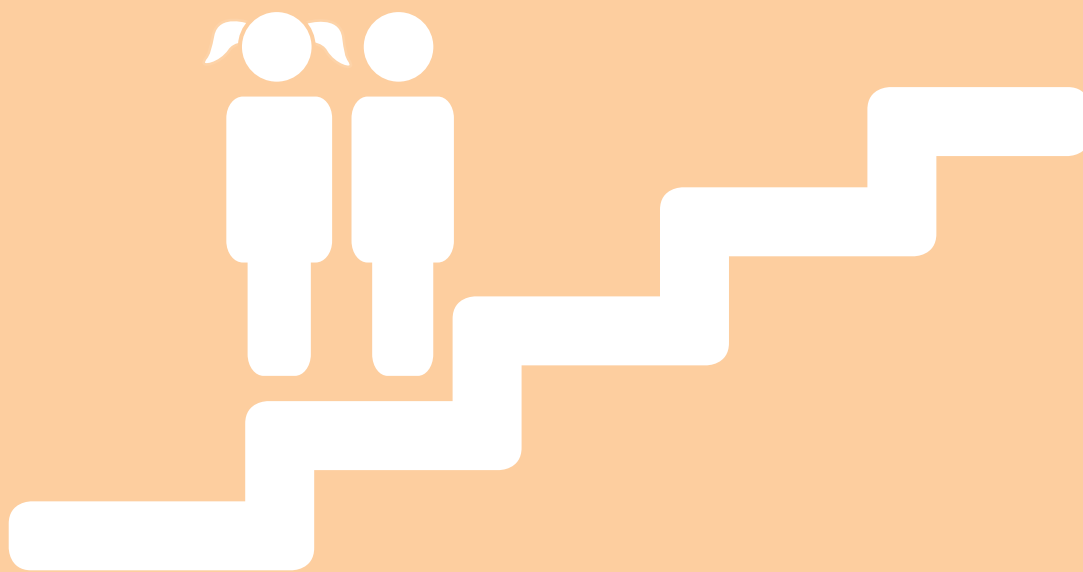
También son capaces de reflexionar sobre el texto para resolver tareas simples aplicando información fácilmente identificable o para emitir impresiones personales sobre diversos aspectos del texto.

Específicamente:

- En relación con **localizar información**, los estudiantes que alcanzan el Nivel de Aprendizaje Elemental extraen información explícita que se encuentra en el cuerpo de un texto breve, siempre y cuando sea de sintaxis simple y vocabulario de uso frecuente. Además, logran extraer del cuerpo de un texto de sintaxis de mediana complejidad información que se encuentra destacada, ya sea porque se menciona en forma reiterada, porque resalta gráficamente o porque está en un texto que no contiene más información de ese mismo tipo. También extraen datos que se presentan al inicio de un texto de sintaxis de mediana complejidad cuando no hay información que compite, y, en textos de tema familiar, extraen información explícita usando claves como títulos y subtítulos que facilitan su localización.
- En relación con **interpretar y relacionar**, los estudiantes que alcanzan el Nivel de Aprendizaje Elemental son capaces de identificar el tema o propósito de textos de contenido familiar. Asimismo, logran secuenciar pasos o acciones dispuestos cronológicamente en una narración breve de sintaxis simple y de vocabulario de uso frecuente y tema familiar. Además, pueden realizar inferencias integrando información que se encuentra próxima, o bien, relacionando el texto con experiencias previas o con el sentido común para, por ejemplo, establecer características o sentimientos de personajes que se encuentran en situaciones cercanas o familiares para ellos. Asimismo, son capaces de determinar el significado de palabras desconocidas cuando el texto presenta explicaciones o sinónimos, y el significado de expresiones familiares en lenguaje figurado cuando el mismo texto facilita su comprensión, ya sea porque se explica en el mismo párrafo o porque el vocabulario es de uso frecuente.
- En relación con **reflexionar**, los estudiantes que alcanzan el Nivel de Aprendizaje Elemental pueden aplicar la información de un texto de tema familiar para resolver una tarea sencilla. Además, logran emitir impresiones personales sobre diversos aspectos del texto.

Nivel de Aprendizaje

**Insuficiente**



## NIVEL DE APRENDIZAJE INSUFICIENTE

---

En este nivel se ubican todos los estudiantes que en la prueba Simce no cumplen los requisitos exigidos para alcanzar el Nivel de Aprendizaje Elemental, tanto aquellos que están lejos de lograr dichos requerimientos como los que están próximos a alcanzarlos.

Los estudiantes que se encuentran en el Nivel de Aprendizaje Insuficiente pueden realizar algunas tareas rudimentarias de lectura. Por lo general, son capaces de extraer información muy fácil de ubicar porque está repetida muchas veces de la misma manera o porque está muy destacada visualmente. Además, logran comprender la idea central de textos apropiados para su edad cuando existe información explícita fácil de localizar que se refiere a dicha idea, o bien, cuando hay claves evidentes sobre el tema, por ejemplo, cuando el título del texto se refiere directamente al tema central. En las tareas de interpretar, relacionar y reflexionar presentan dificultades mayores.

Específicamente:

- En relación con **localizar información**, los estudiantes que se encuentran en el Nivel de Aprendizaje Insuficiente extraen datos del texto que son muy fácilmente identificables, por ejemplo, que se encuentran en el título, o al emisor de un mensaje cuando firma con su nombre.
- En relación con **interpretar y relacionar**, los estudiantes que se encuentran en el Nivel de Aprendizaje Insuficiente establecen conexiones muy rudimentarias y obvias, apoyándose en información entregada por imágenes que aclaran alguna información del texto. Se manejan solo a nivel de lenguaje literal.
- En relación con **reflexionar**, los estudiantes que se encuentran en el Nivel de Aprendizaje Insuficiente logran retomar información del texto para usarla en tareas que dependen de rutinas aprendidas, que se han practicado extensivamente con algún tipo de mediación y apoyo.

# Textos y ejemplos de preguntas

## Lectura 4º Básico

En esta sección se presentan textos y ejemplos de preguntas con el fin de facilitar la comprensión de los requerimientos para alcanzar cada Nivel de Aprendizaje, ilustrando lo que se espera que sean capaces de hacer los estudiantes en los respectivos niveles.

## Texto 1

# Soy gigante

Marcela Paz

Se me ha cerrado la puerta  
y yo no la puedo abrir  
en vez de asustarme  
me echo en el suelo a dormir.

Ahí tirado en el suelo  
veo venir una hormiga  
pienso que soy un gigante  
para tan chiquita amiga.

Y para que no se asuste  
bien quietecito me quedo  
ella viene muy tranquila  
y se trepa por mi dedo.

Sigue feliz caminando  
hasta alcanzar mi pulgar  
ahí se queda parada  
sin dar un pasito más.

Miro qué le ha interesado  
parece un grano de sal  
es casi del porte de ella  
la hormiga lo va a probar.

¿Qué carita irá a poner  
si lo prueba como azúcar?  
Le van a dar tiritones  
y le va a doler la nuca.

Pero ella escupe sus manos  
y con la fuerza de un toro  
arrastra el grano de sal  
como si fuera un tesoro.

Nunca supe dónde iba  
ni qué haría con la sal  
porque alguien abrió la puerta  
y yo me arranqué a jugar.





## Texto 1: SOY GIGANTE

1. ¿Qué característica de la hormiga se destaca en este poema?

- A. Su temor.
- B. Su fuerza.**
- C. Su egoísmo.
- D. Su ambición.

### NIVEL DE APRENDIZAJE ADECUADO

► Los estudiantes que alcanzan el Nivel de Aprendizaje Adecuado deberían responder esta pregunta, ya que se requiere realizar una inferencia integrando información que se encuentra en distintas partes del texto. Específicamente, se debe inferir la característica principal de un personaje (la hormiga) a partir de sus acciones.

2. Según el texto, ¿qué hace la hormiga justo cuando llega al pulgar?

- A. Trepa.
- B. Retrocede.
- C. Se detiene.**
- D. Arrastra algo.

### NIVEL DE APRENDIZAJE ELEMENTAL

► Los estudiantes que alcanzan el Nivel de Aprendizaje Elemental deberían responder esta pregunta, ya que se requiere secuenciar dos acciones que se disponen de manera cronológica en una narración breve. La estructura sencilla, el vocabulario de uso frecuente y el tema familiar del poema facilitan esta tarea.

3. Cuando el niño está en el suelo, se encuentra con:

- A. un toro.
- B. un tesoro.
- C.** una hormiga.
- D. un grano de azúcar.

**NIVEL DE APRENDIZAJE**  
**INSUFICIENTE**

► La mayoría de los estudiantes que quedan clasificados en el Nivel de Aprendizaje Insuficiente responden esta pregunta, ya que se trata de una tarea que resulta sencilla para los estudiantes de 4º básico. Específicamente, exige extraer información explícita que se encuentra al inicio de un texto breve. La información que se debe extraer es muy evidente (qué personaje aparece en un momento determinado), pues hay solo dos personajes y la ilustración que acompaña el texto facilita la tarea.

4. ¿Qué hace el niño cuando se le cierra la puerta y no la puede abrir?

- A.** Se echa en el suelo.
- B. Busca una hormiga.
- C. Comienza a jugar.
- D. Se hace gigante.

**NIVEL DE APRENDIZAJE**  
**INSUFICIENTE**

► La mayoría de los estudiantes que quedan clasificados en el Nivel de Aprendizaje Insuficiente responden esta pregunta, ya que se trata de una tarea que resulta sencilla para los estudiantes de 4º básico. Específicamente, exige extraer un dato puntual (una acción realizada por el niño) en un poema breve, de tema familiar, vocabulario de uso frecuente y sintaxis simple. La tarea se facilita por la ubicación del dato que se requiere extraer (al inicio del poema), y la ilustración que acompaña el texto.

## Texto 2

### REPORTAJE

# Felino chileno en peligro de extinción es reproducido por primera vez en cautiverio

Por Richard García

Existe poca información disponible sobre el pequeño felino salvaje chileno conocido como güiña. Aspectos básicos como la duración de su vida, conducta y enfermedades son un completo misterio para los zoólogos y conservacionistas.

Por eso el primer nacimiento en **cautiverio** de un ejemplar el pasado 17 de marzo, en terrenos de la fundación privada Fauna Andina Los Canelos, abre muchas expectativas para los investigadores. La cría se encuentra en perfectas condiciones bajo el cuidado de su madre "Kalki", destaca Fernando



Vidal, profesor de "Manejo de vida silvestre" y director de la fundación. "La reproducción de esta especie nunca se había logrado en el mundo; el fin del proyecto es reproducir ejemplares para futuras reintroducciones al medio silvestre" dice.

Destaca que la iniciativa partió en 2004 con el rescate y rehabilitación de seis ejemplares de güiña en 150 hectáreas de contrafuertes cordilleranos. "Estos animales, que se encuentran desde Rancagua hasta Puerto Montt, nos fueron asignados (por el **SAG**) para un proceso de reproducción **ex situ**. Nos costó reunir los animales, porque no fueron capturados sino que rescatados: huérfanos; que habían caído en trampas; víctimas de tenencia ilegal; son individuos con problemas conductuales o físicos".

El nacimiento en cautiverio representa una herramienta exitosa para la conservación de esta especie en peligro de extinción. "Además, podremos responder muchas preguntas pendientes de uno de los felinos menos investigados y conocidos a nivel del planeta", dice Vidal, quien también es especialista del grupo de vida silvestre de la Unión Internacional de Conservación de la Naturaleza (UICN).

Gracias a lo ya observado pueden asegurar con certeza que el período de gestación es de 78 a 85 días, con el nacimiento de una sola cría por **camada**.

Reconoce que en el pasado hubo al menos cuatro intentos por lograr reproducir güiñas, tres en Chile y uno en el exterior, pero fracasaron.

“Es un hito muy importante a nivel mundial”, asegura el zoólogo Agustín Iriarte, miembro del grupo de especialistas en felinos de la UICN. “Conozco al menos a dos investigadores, uno en Vancouver, Canadá, y otro en Francia, que tienen todas las especies de felinos en cautiverio y su sueño incumplido era tener güiñas”. Vidal dice que las observaciones realizadas también muestran que el animal sería más social de lo que se cree. Son extremadamente tolerantes a

la presencia de otros ejemplares junto a ellos, aun cuando sean del mismo sexo, y eventualmente aceptan la cercanía de gatos domésticos.

Reconoce que hay mucho mito respecto de este felino. En el campo incluso se lo llega a asociar con el **chupacabras**. “Los niños les temen porque sus abuelos les cuentan que les van a chupar la sangre. Por eso hemos dejado que algunos niños locales tengan contacto con ellos, para derribar mitos y evitar que los persigan. Eso ayuda, además, a conservar la especie”.

La Fundación Fauna Andina también trabaja actualmente en proyectos de reproducción de pudú, huemul y el seguimiento a pumas en ambiente silvestre.

## Glosario

<b>Camada:</b>	conjunto de las crías de ciertos animales nacidas en el mismo parto.
<b>Cautiverio:</b>	privación de la libertad a los animales no domésticos, los que son mantenidos dentro de los espacios cerrados, y viven bajo el cuidado del ser humano.
<b>Ex situ:</b>	significa “fuera de lugar”. La conservación ex situ de un animal se refiere al cuidado y mantenimiento de la especie en un lugar que no es su hábitat natural.
<b>Chupacabras:</b>	nombre de un animal legendario contemporáneo, que se describe como un ser que atacaría a animales de diferentes especies en zonas ganaderas o rurales.
<b>SAG:</b>	sigla del Servicio Agrícola y Ganadero. Es un organismo oficial del Estado de Chile, que se encarga de apoyar el desarrollo de la agricultura, silvicultura y ganadería.

## Texto 2: GÜIÑA CHILENA

1. ¿Cuál es el propósito de este texto?

- A. Explicar cómo se reproduce la güiña.
- B. Contar los mitos que existen sobre la güiña.
- C. Describir la especie felina de la güiña para hacerla más conocida.
- D. Dar a conocer el éxito de un proyecto de conservación de la güiña.

### NIVEL DE APRENDIZAJE ADECUADO

► Los estudiantes que alcanzan el Nivel de Aprendizaje Adecuado y que obtienen puntajes significativamente más altos que el exigido para alcanzar este nivel deberían responder esta pregunta. Específicamente, requiere comprender el propósito de un texto de tema poco familiar y vocabulario de uso poco frecuente, cuando no es evidente. La tarea se ve dificultada por la extensión del texto y por la presencia de temas secundarios, por lo cual exige discriminar entre ideas que compiten.

2. ¿Estás de acuerdo con tener güiñas para su reproducción en cautiverio?

Marca con una X tu respuesta.

Sí X No \_\_\_\_\_

¿Por qué? Responde usando información del texto.

Porque el felino está en peligro

de extinción y lo tenemos que

proteger.

### NIVEL DE APRENDIZAJE ADECUADO

► Este es el tipo de respuesta que se espera de los estudiantes que alcanzan el Nivel de Aprendizaje Adecuado y que obtienen puntajes significativamente más altos que el exigido para alcanzar este nivel. Específicamente, se espera que el estudiante formule una opinión fundamentada que requiere la comprensión global del texto, haciendo referencia explícita a información presente en él. De esta manera el estudiante demuestra no solo su capacidad de opinar, sino también de respaldar su juicio usando la información adquirida en la lectura. La complejidad del texto, en cuanto a tema, sintaxis y vocabulario, dificultan la tarea.

3. ¿Qué hicieron los expertos para obtener güiñas para su estudio?

- A. Las rescataron.
- B. Las capturaron.
- C. Las compraron.
- D. Las atrajeron.

**NIVEL DE APRENDIZAJE  
ELEMENTAL**

► Los estudiantes que alcanzan el Nivel de Aprendizaje Elemental deberían responder esta pregunta, dado que se requiere extraer información explícita que se encuentra destacada, ya que se menciona reiteradamente, dentro del cuerpo de un texto de sintaxis de complejidad mediana.

4. ¿Qué es una güiña?

- A. Un felino salvaje.
- B. Un árbol del sur.
- C. Un animal doméstico.
- D. Un proyecto de investigación.

**NIVEL DE APRENDIZAJE  
ELEMENTAL**

► Los estudiantes que alcanzan el Nivel de Aprendizaje Elemental deberían responder esta pregunta, ya que se requiere determinar el significado de una palabra a partir del título del texto y de explicaciones dadas en el primer párrafo ("pequeño felino salvaje chileno conocido como güiña").

## Texto 3

### El hada de los niños

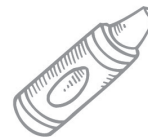
Fernando Pessoa

De su lejano reino color rosa  
volando por la noche silenciosa,  
el hada de los niños viene reluciendo.  
Coronada de amapolas, que cubriendo  
su cuerpo entero, la vuelven misteriosa.

Se acerca ligera hasta el niño que duerme,  
y poniendo en su frente una mano de nieve,  
sus cabellos de oro acaricia:  
y sueños lindos, como nadie tuvo,  
el niño siente que en él se inician.

Y todos los juguetes se tornan  
cosas vivas, y un cortejo forman:  
caballos y muñecas y soldados,  
osos negros, que vienen, van y vuelven,  
y violines tocados por payasos.

Y hay figuras pequeñas y simpáticas  
que juegan y dan saltos y pasadas...  
Mas llega el día y, ligera y graciosa,  
lentamente se vuelve la mejor de las hadas  
a su lejano reino color rosa.



1. En el poema, ¿por qué se dice que al hada de los niños se le llama “la mejor de las hadas”?

---

*Porque hace feliz a los niños*

---

*con sus sueños maravillosos.*

---

**NIVEL DE APRENDIZAJE**

**ADECUADO**

► Este es el tipo de respuesta que se espera de los estudiantes que alcanzan el Nivel de Aprendizaje Adecuado y que obtienen puntajes significativamente más altos que el exigido para alcanzar este nivel. Específicamente, se espera que el estudiante infiera la causa de una afirmación (“la mejor de las hadas”) a partir de información presente en un poema de sintaxis de mediana complejidad, y dé una respuesta que requiere interpretar el sentido global del texto.

2. Señala dos características del hada según lo que leíste en el poema.

---

*Es ligera y graciosa.*

---

*Es cariñosa y mágica.*

---

**NIVEL DE APRENDIZAJE**

**ADECUADO**

► Este es el tipo de respuestas que se espera de los estudiantes que alcanzan el Nivel de Aprendizaje Adecuado. Específicamente, se espera que el estudiante sea capaz de caracterizar al personaje, ya sea extrayendo información explícita de las características que aparecen en el poema (como “ligera”, “graciosa” o “misteriosa”, adjetivos presentes en el texto) o infiriendo características a partir de sus acciones, ya sea integrando información que aparece en distintas partes del texto o de la totalidad de este (concluyendo que es cariñosa y mágica). En ambos casos, las respuestas están basadas en información presente en el poema y no en elementos de sentido común que no se desprenden de él.



### Texto 3: EL HADA DE LOS NIÑOS

3. ¿Qué les pasa a los juguetes en el sueño?

- A. Se van a dormir.
- B. Se van al reino de color rosa.
- C. Se convierten en cosas vivas.**
- D. Se convierten en caballos, muñecas y soldados.

#### NIVEL DE APRENDIZAJE

##### ADECUADO

► Los estudiantes que alcanzan el Nivel de Aprendizaje Adecuado deberían responder esta pregunta, ya que se requiere extraer información explícita (una transformación o cambio de estado de los juguetes) que se encuentra en el cuerpo de un texto de sintaxis de complejidad mediana y vocabulario de uso frecuente, cuando se encuentra junto a información que compite (las diversas acciones realizadas por el niño y el hada).

4. ¿Cuál de las siguientes frases puede reemplazar la expresión “mano de nieve” en el poema sin cambiar el significado?

- A. Mano blanca.**
- B. Mano mágica.
- C. Mano escondida.
- D. Mano misteriosa.

#### NIVEL DE APRENDIZAJE

##### ELEMENTAL

► Los estudiantes que alcanzan el Nivel de Aprendizaje Elemental deberían responder esta pregunta, ya que se requiere interpretar el significado de una expresión familiar en lenguaje figurado en un texto que utiliza vocabulario de uso frecuente; en este caso, el uso de la expresión “de nieve” para referirse al color blanco.

5. ¿Quién provoca los sueños del niño?

- A. Un soldado.
- B. Un payaso.
- C. Un hada.
- D. Un oso.

**NIVEL DE APRENDIZAJE**

**INSUFICIENTE**

► La mayoría de los estudiantes que quedan clasificados en el Nivel de Aprendizaje Insuficiente responden esta pregunta, ya que se trata de una tarea que resulta sencilla para los estudiantes de 4º básico. Específicamente, requiere identificar quién causa un hecho central en el poema. Esta identificación se ve facilitada por la presencia de un solo personaje principal (el hada) que, además, es familiar para los estudiantes y por su rol protagónico en la historia (provocar los sueños).

## Texto 4






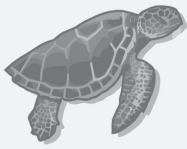






### TORTUGAS MARINAS

Estos animales aparecieron hace unos 200 millones de años. Son generalmente omnívoros y consiguen nadar gracias a que sus extremidades han evolucionado hasta convertirse en aletas. Las hembras, las únicas que abandonan el agua, ponen unos huevos protegidos por una cáscara prácticamente irrompible, los entierran en la arena, regresan a las aguas y siguen un rumbo casi idéntico todas las temporadas. Además, durante la puesta de los huevos, los ojos de las madres lloran para expulsar el exceso de sal a través de las lágrimas.

#### ESTADO DE CONSERVACIÓN

 EN PELIGRO CRÍTICO

 EN PELIGRO

Tortuga Lora 	Tortuga Boba 	Tortuga Laúd 	Tortuga Verde 
			
LUGAR QUE HABITAN			
			
Aguas tropicales del Golfo de México.	Aguas tropicales de océanos Pacífico, Índico y Atlántico. También en el Mar Mediterráneo y Mar negro.	Aguas cálidas de océanos Pacífico, Índico y Atlántico.	Áreas tropicales de todos los océanos.
CARACTERÍSTICAS			
Come invertebrados, principalmente cangrejos. Esta tortuga pone entre 80 y 140 huevos de una sola vez.	Se alimenta de medusas y presas de concha dura. La hembra pone de una vez 100 huevos en la arena.	Come principalmente medusas y otros invertebrados. Viaja largas distancias hasta alcanzar las playas donde va a desovar (poner sus huevos).	Es herbívora, come plantas marinas. La hembra cava un hoyo fuera del alcance de las olas, en la misma playa en que nació. En él coloca 100 huevos o más. Al nacer, las crías corren hacia el mar.
CURIOSIDAD			
Es la más pequeña de las tortugas marinas y se encuentra exclusivamente en México	Es la tortuga más frecuente en las costas de Europa. Es un animal solitario.	Es la más grande de todas las tortugas marinas. Su caparazón es blando y su forma recuerda un instrumento musical.	El color verde se debe a la grasa que guarda bajo su caparazón.

#### LAS TORTUGAS EN PELIGRO



El número de algunas especies ha ido disminuyendo por diversos motivos a lo largo del tiempo y varias se encuentran actualmente en serio peligro de extinción. Las tortugas se cazan para consumir su carne, aprovechar sus caparazones en la joyería, y su piel se usa para fabricar artículos de cuero. Pese a que el comercio de estos animales está prohibido internacionalmente, esta decisión no se respeta en algunos lugares, donde se les sigue capturando. Otras causas que también afectan a estas poblaciones son las muertes accidentales provocadas por la pesca de peces, la desaparición de las playas en las que se reproducen o la muerte de las crías por la contaminación.

Fuente: [www.aula2.el.mundo.es](http://www.aula2.el.mundo.es). Consultada el 10 de Agosto de 2012. Adaptación.

1. ¿Cuál tortuga se diferencia claramente por su tipo de alimentación?, ¿por qué?

La tortuga verde, porque es

la única herbívora.

#### NIVEL DE APRENDIZAJE

##### ADECUADO

► Este es el tipo de respuesta que se espera de los estudiantes que alcanzan el Nivel de Aprendizaje Adecuado y que obtienen puntajes significativamente más altos que el exigido para alcanzar este nivel. Específicamente, se espera que el estudiante compare la información de una tabla para realizar una inferencia, en este caso, establecer una diferencia relevante. Este tipo de respuesta requiere tener conocimientos que no están presentes en el texto y comparar datos para determinar la información correcta, tarea que se vuelve compleja al trabajar con una mayor cantidad de información.

2. ¿De qué trata principalmente este texto?

- A. De la caza de tortugas marinas.
- B. De las características de las tortugas marinas.
- C. De cómo se puede salvar a las tortugas marinas.
- D. De cómo son los lugares donde viven las tortugas marinas.

#### NIVEL DE APRENDIZAJE

##### ADECUADO

► Los estudiantes que alcanzan el Nivel de Aprendizaje Adecuado deberían responder esta pregunta, ya que se requiere establecer de qué trata un texto de tema poco familiar, cuando esto es relativamente evidente. La estructura de este texto comprende distintas secciones (texto inicial, tabla con datos, cuadro informativo final), pero todas ellas apuntan a las características de las tortugas, lo que hace relativamente evidente la respuesta.

Texto 4: TORTUGAS MARINAS

3. ¿Cuál tortuga presenta la curiosidad de tener un caparazón blando?

- A. Tortuga Lora.
- B. Tortuga Boba.
- C. Tortuga Laúd.
- D. Tortuga Verde.

NIVEL DE APRENDIZAJE  
ELEMENTAL

► Los estudiantes que alcanzan el Nivel de Aprendizaje Elemental deberían responder esta pregunta, ya que se requiere extraer información explícita a partir de claves evidentes entregadas, en este caso, por un título ("Curiosidad") que facilita la localización de la información.

4. ¿Cuáles tortugas están en peligro crítico?

La tortuga Lora y  
la tortuga Laúd

---

---

---

---

NIVEL DE APRENDIZAJE  
ELEMENTAL

► Este es el tipo de respuesta que se espera de los estudiantes que alcanzan el Nivel de Aprendizaje Elemental, ya que se requiere extraer información explícita a partir de claves evidentes entregadas, en este caso, por un recurso gráfico que es claro, visible y llamativo.

## Texto 5

### Tomás aprende a leer

Tomás sabía construir una valla de troncos y sabía hacer una tortilla, pero no sabía leer. Tomás sabía hacer una mesa de un árbol y sabía hacer un dulce jarabe de su savia, pero no sabía leer. Tomás sabía cómo cuidar los tomates, los pepinos y las mazorcas de maíz para que crecieran hermosos, pero no sabía leer. Conocía las huellas de los animales y las señales de las estaciones, pero no conocía las letras y las palabras.

-Quiero aprender a leer -le dijo a su hermano José.

-Eres un hombre mayor, Tomás -le respondió José-. Tienes hijos y nietos y sabes hacer casi de todo.

-Pero no sé leer -insistió Tomás.

-Bueno -dijo José-. Pues aprende.

-Quiero aprender a leer -le dijo a Julia, su mujer.

-Eres maravilloso tal como eres -contestó Julia mientras le acariciaba la barba.

-Pero se puede ser aún mejor -replicó él.

-Pues aprende -le dijo su mujer, sonriéndole por encima de su tejido-. Así podrás leerme a mí.-

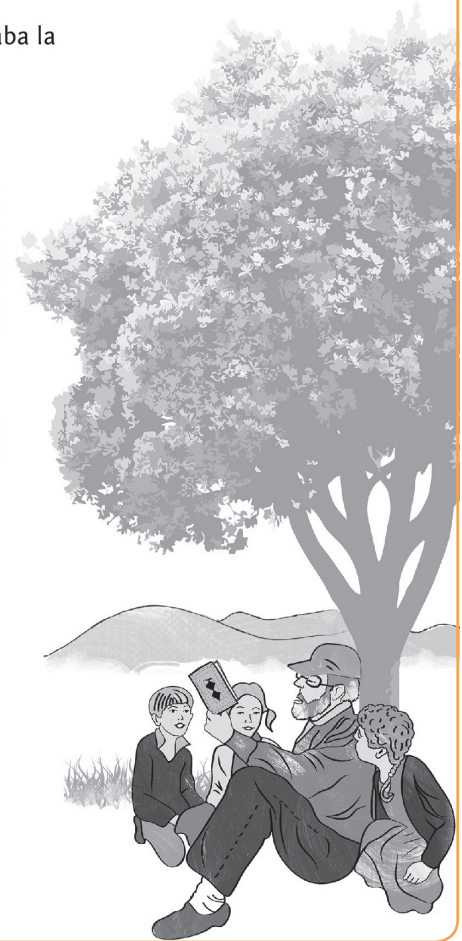
-Quiero aprender a leer -le dijo Tomás a su viejo perro pastor.

El perro lo miró, y luego se echó en la alfombra, a los pies de Tomás. Tomás pensaba: “¿Cómo puedo aprender a leer? Mi hermano no puede enseñarme. Mi mujer no puede enseñarme. Este viejo perro no puede enseñarme. ¿Cómo aprenderé?”

Tomás estuvo pensándolo un buen rato y al final sonrió.

A la mañana siguiente, Tomás se levantó al salir el sol e hizo el trabajo de la granja tan rápido que en un abrir y cerrar de ojos lo había terminado. Luego se lavó la cara y las manos, se peinó el pelo y la barba, y se puso su camisa preferida. Desayunó unas tostadas y se preparó un bocadillo para llevarse. Después se despidió de Julia con un beso y salió de casa.

Encontró a un grupo de niños y niñas que también iban por el camino sombreado por los árboles. Cuando los niños entraron en la escuela, Tomás también entró. La señora García sonrió al verlo. -Quiero aprender a leer -le dijo.



Ella le indicó un asiento libre y Tomás se sentó.

-Niños y niñas –dijo la maestra-, hoy tenemos un nuevo estudiante.

Tomás empezó por aprender las letras y sus sonidos. Algunos niños le ayudaron. En el recreo, se sentó debajo de un árbol y enseñó a unos niños y niñas a imitar el canto del carbonero y el graznido de la oca, y les contó historias.

Pronto Tomás fue aprendiendo palabras. Todos los días copiaba con esmero los ejercicios en su cuaderno. A Tomás le gustaba mucho que la maestra o los niños mayores leyeran en voz alta en clase. A veces dibujaba mientras escuchaba.

Tomás estaba aprendiendo, pero también estaba enseñando. Enseñó a los niños a hacer tallas de madera con la navaja. Y a la maestra le enseñó a hacer mermelada de manzana y a silbar con los dientes.

Al cabo de un tiempo, Tomás ya iba juntando palabras y escribiendo sus propias historias. Escribió sobre cómo se salvó una pequeña ardilla. Escribió sobre el baño en el río. Escribió sobre el día en que conoció a su mujer. Julia miraba cómo Tomás hacía sus ejercicios en la mesa después de cenar.

-¿Cuándo vas a leerme algo? – le preguntó.

-Cuando llegue el momento –le contestó.

Un día, Tomás se llevó a casa un libro de poemas de la escuela. Los poemas trataban de árboles y nubes y ríos y ciervos ligeros. Tomás lo escondió debajo de su almohada. Aquella noche, cuando Julia y él se fueron a la cama, sacó su tesoro.

-Escucha –le dijo.

Leyó un poema sobre suaves pétalos y dulce perfume de rosas. Leyó un poema sobre olas que rompían en la orilla del mar. Leyó un poema de amor. Julia miró a su marido a los ojos. En ellos brillaba una luz diferente.

-¡Oh, Tomás! –dijo-. Quiero aprender a leer.

-Mañana, después del desayuno, cariño –le respondió sonriendo. Y apagó la luz.



1. Lee el siguiente fragmento:

“A la mañana siguiente, Tomás se levantó al salir el sol e hizo el trabajo de la granja tan rápido que en un abrir y cerrar de ojos lo había terminado.”

¿Qué quiere decir que Tomás hizo el trabajo de la granja “en un abrir y cerrar de ojos”?

- A. Que lo hizo muy temprano.
- B. Que lo hizo sin darse cuenta.
- C. Que lo hizo muy rápidamente.
- D. Que lo hizo con poco cuidado.

**NIVEL DE APRENDIZAJE  
ADECUADO**

► Los estudiantes que alcanzan el Nivel de Aprendizaje Adecuado deberían responder esta pregunta, ya que se requiere interpretar el significado de una expresión en lenguaje figurado (“un abrir y cerrar de ojos”) a partir de claves sugeridas en la lectura (“hizo el trabajo de la granja tan rápido que...”), en un texto que utiliza vocabulario de uso frecuente.

2. ¿De qué trata principalmente este cuento?

- A. De un hombre que se siente niño.
- B. De un hombre que aprende a leer.
- C. De un hombre que ama a su esposa.
- D. De un hombre que estudia muchas cosas.

**NIVEL DE APRENDIZAJE  
ELEMENTAL**

► Los estudiantes que alcanzan el Nivel de Aprendizaje Elemental deberían responder esta pregunta, ya que se requiere establecer de qué trata un texto, en este caso, identificar el tema de un cuento de tema familiar para los estudiantes. La tarea se ve facilitada por la reiteración de este tópico en el texto, en el título y en la anécdota misma, de principio a fin.



## Texto 5: TOMÁS APRENDE A LEER

3. Al principio del cuento, ¿qué quería Tomás?

- A. Aprender a leer.
- B. Tener hijos y nietos.
- C. Ir a la escuela.
- D. Construir una valla de troncos.

### NIVEL DE APRENDIZAJE ELEMENTAL

► Los estudiantes que alcanzan el Nivel de Aprendizaje Elemental deberían responder esta pregunta, ya que se requiere extraer información explícita que se encuentra al inicio de un texto y que se menciona reiteradamente a lo largo de él. Específicamente, a continuación del primer párrafo, se debe localizar la intervención directa de Tomás, quien expresa: "Quiero aprender a leer".

## Texto 6

### **Mundo en miniatura**

Gotas de rocío  
brillan como perlas;  
una hormiga corta  
hojitas de menta.

Caracoles grises  
por la hiedra trepan.  
Una araña teje  
su encaje de seda.

El gusano a rayas  
¿dónde se ha escondido?  
Hoy en mariposa  
se habrá convertido.

Un bicho bolita  
rueda en una piedra.  
Almohadón de musgo  
debajo lo espera.

¡Parece mentira  
(me dice mi abuela)  
todo lo que viste  
con tu lupa nueva!

Fuente: Briones, D. & Hilb, N. (2014). El mundo en miniatura. Buenas Aires: AZ Editora.  
Extracto.

Texto 6: MUNDO EN MINIATURA

1. ¿Por qué el poema se llama “Mundo en miniatura”?  
Explica a partir de lo leído.

Porque la niña ve el mundo del los  
insectos con una lupa.

Porque un niño explora el mundo con  
puros seres vivos pequeños.

NIVEL DE APRENDIZAJE  
ELEMENTAL

► Este es el tipo de respuesta que se espera de los estudiantes que alcanzan el Nivel de Aprendizaje Elemental. Específicamente, se requiere realizar una inferencia relacionando el texto con experiencias previas o con el sentido común. Los estudiantes deben determinar por qué el poema se llama “Mundo en miniatura” a partir de múltiples pistas entregadas en el texto (alusión a numerosos insectos, gotas de rocío, una lupa, etc.).

2. Según el texto, ¿qué animal experimentó una transformación?

- A. La hormiga.
- B. El caracol.
- C. El gusano.
- D. La araña.

**NIVEL DE APRENDIZAJE  
ELEMENTAL**

► Los estudiantes que alcanzan el Nivel de Aprendizaje Elemental deberían responder esta pregunta, ya que se requiere realizar una inferencia relacionando el texto con experiencias previas o con el sentido común. En este caso en particular, se trata de deducir la transformación de un gusano en mariposa, a partir de marcas textuales en la tercera estrofa del texto o, bien, de sentido común.

3. ¿Qué acción realiza la hormiga?

- A. Trepa por la hiedra.
- B. Rueda en una piedra.
- C. Corta hojas de menta.
- D. Teje un encaje de seda.

**NIVEL DE APRENDIZAJE  
INSUFICIENTE**

► La mayoría de los estudiantes que quedan clasificados en el Nivel de Aprendizaje Insuficiente responden esta pregunta, ya que se trata de una tarea que resulta sencilla para los estudiantes de 4º básico. Específicamente, exige extraer información explícita que se encuentra en la primera estrofa de un poema breve, de sintaxis simple, cuyo tema es familiar y su vocabulario de uso frecuente.

## Texto 7

### Todo tiene su precio

El gran conquistador Tamerlán tenía un bufón llamado Toja, que a veces lo hacía reír y a veces lo hacía pensar. Cierta vez llegó hasta él pidiendo justicia el dueño de una posada, que llevaba del cuello a un pobre mendigo.

-Gran Tamerlán, este hombre me debe dinero –dijo el posadero-. Yo estaba preparando un delicioso cordero asado que olía como todos los cielos.

-¡Y lo único que hice fue acercarme para sentir el olor! –dijo el pobre.

-Así es. Este hombre se quedó tres horas al lado del cordero, respirando su delicioso aroma. No le pido que me pague como si se hubiera comido una porción, pero creo que me debe por lo menos una moneda-dijo el posadero.

Tamerlán pensó que ese caso disparatado era perfecto para su amigo, y lo mandó llamar. Toja escuchó atentamente a las dos partes. Después sacudió con mucha fuerza su bolsa llena de monedas de cobre, que sonaron chocándose entre sí.

-¿Has oído? –le preguntó al posadero.

-Claro que sí, no soy sordo.

-Muy bien. Este hombre disfrutó del delicioso olor de tu cordero, y yo acabo de pagarte con el sonido de mis monedas.

Y así se dio por terminado el caso.

**Ana María Shua**

1. ¿Quién llegó hasta Tamerlán pidiendo justicia?

- A. El bufón.
- B. El mendigo.
- C. El posadero.**

**NIVEL DE APRENDIZAJE**  
**ADECUADO**

► Se espera que los estudiantes que alcanzan el Nivel de Aprendizaje Adecuado, y que obtienen puntajes significativamente más altos que el exigido para alcanzar este nivel, respondan esta pregunta. Específicamente, se requiere extraer un dato puntual que, si bien aparece explícito en el primer párrafo del texto, demanda un nivel avanzado de comprensión lectora, tanto por la cantidad de información contenida en dicho párrafo (se menciona a los cuatro personajes del relato), como por la complejidad en la sintaxis empleada (elementos de correferencia, oraciones subordinadas).

2. ¿Por qué el posadero decía que el mendigo le debía dinero?

- A. Porque disfrutó el olor del cordero.**
- B. Porque escondió un delicioso cordero.
- C. Porque comió una porción de su cordero.

**NIVEL DE APRENDIZAJE**  
**ADECUADO**

► Los estudiantes que alcanzan el Nivel de Aprendizaje Adecuado deberían responder esta pregunta la cual requiere realizar una inferencia integrando información que se encuentra en distintas partes del texto. Específicamente, los estudiantes deben inferir los motivos de un personaje (posadero) para realizar una afirmación sobre otro (mendigo), los cuales aparecen expuestos posteriormente, en los párrafos que siguen a dicho acontecimiento.

## Texto 7: TODO TIENE SU PRECIO

3. ¿Qué hizo el mendigo con el cordero?

- A. Lo olió.
- B. Lo robó.
- C. Lo comió.

### NIVEL DE APRENDIZAJE

#### ADECUADO

► Los estudiantes que alcanzan el Nivel de Aprendizaje Adecuado deberían responder esta pregunta, la cual requiere realizar una inferencia sobre el texto a partir de la totalidad de este, ya que todo el conflicto de la historia gira en torno a la acusación que le hace el posadero al mendigo.

## Texto 8

Hola Javier:

Siempre me ha gustado más hablar que escribir, pero estás demasiado lejos y aunque grite y grite, no creo que puedas escucharme. Anoche soñé que excavábamos un túnel debajo de mi cama y la tuya. Justo antes de ir a dormir, caminábamos hasta encontrarnos en el centro de la Tierra para jugar y comer caramelos de anís.

El abuelo dice que a veces en los sueños aparecen los espíritus de la antigua China para hablar con nosotros, por eso creo que mi sueño quiere decir que pronto nos reuniremos.

Te contaré algo más de mi abuelo, una persona muy importante para mí. El abuelo tiene ciento cinco años, tres meses, cuatro semanas y tres días de edad. Es la persona más sabia del país y también la más divertida.

A los tres años comenzó a leer a la vez que aprendía a hacer figuritas de papel. Desde siempre ha tenido un carácter muy alegre y una gran curiosidad por la vida. Leía todo lo que encontraba. ¡Hasta el papel de periódico con el que se envuelve el pescado! Pero su padre, un honrado campesino, no entendía tanto empeño en leer y en estudiar.

Un día, el abuelo se encontraba escondido en un rincón del pajar con una interesante lectura sobre dragones rojos, cuando estalló una formidable tormenta. Los arrozales se inundaron en pocos segundos. Todo el pueblo corrió para intentar salvar la cosecha. Todos, menos el abuelo.

Su padre llegó a la casa empapado: “¿Dónde está Hu?” preguntó, “¿por qué no ha ido con los demás a ayudar?”.

Aquel fue el momento más triste de la vida del abuelo. El padre del abuelo estaba muy enojado y enterró todos los libros, cuadernos y



papiros en el huerto delante de la casa. Con una pala cavó un hoyo profundo y los cubrió de tierra y lodo.

Aquella noche el abuelo, con un susurro, imploró que no desaparecieran sus libros bajo la tierra y el barro, prometiendo, a cambio, emplear todo su saber en ayudar a los demás.

Al día siguiente corrió a desenterrar su valioso tesoro. Cuál sería su sorpresa cuando descubrió que, en el lugar donde su padre había cubierto de tierra sus libros, se alzaba un precioso árbol de cuyas hojas colgaban todo tipo de libros y pergaminos. Desde aquel día el abuelo cuidó el árbol con mimo y esmero. El árbol no ha dejado de crecer, cada mañana ofrece nuevos frutos del saber.

El abuelo ha seguido estudiando, convirtiéndose en uno de los mayores sabios de toda la comarca y aún hoy, con sus manos cansadas y arrugadas, sigue realizando extraordinarias figuritas de papel. Hombres y mujeres viajan desde lugares remotos para consultarle, admirar el gran árbol de la sabiduría y su colección de figuras.



Sus lecciones y bondad han ayudado a muchas personas y gracias a sus consejos, las cosechas nunca volvieron a perderse.

Hasta pronto Javier. Tal vez nos encontremos en el centro del mundo.

Li

1. ¿Cómo era el padre del abuelo Hu?

- A. Sabio.
- B. Honrado.**
- C. Divertido.
- D. Bondadoso.

**NIVEL DE APRENDIZAJE  
ADECUADO**

► Se espera que los estudiantes que alcanzan el Nivel de Aprendizaje Adecuado, y que obtienen puntajes significativamente más altos que el exigido para alcanzar este nivel, respondan esta pregunta. Específicamente, se requiere extraer un dato puntual que, si bien aparece explícito en el texto, demanda un nivel avanzado de comprensión lectora. En primer lugar, el hecho de que en el cuento exista tanto un abuelo como un padre del abuelo, dificulta la tarea. Además, el dato que se pide extraer (la honradez del abuelo) también podría estar en tensión con su comportamiento en el relato, por ejemplo, su severidad al castigar al abuelo.


2. ¿Qué prometió el abuelo a cambio de recobrar sus libros?

- A. Seguir estudiando.
- B. Ayudar siempre a los demás.**
- C. Obedecer siempre a su padre.
- D. Plantar un gran árbol de sabiduría.

**NIVEL DE APRENDIZAJE  
ADECUADO**

► Los estudiantes que alcanzan el Nivel de Aprendizaje Adecuado deberían responder esta pregunta, ya que se requiere extraer información explícita en el cuerpo de un texto de sintaxis de complejidad mediana y vocabulario de uso frecuente. En este caso en particular, el dato por extraer (la promesa del abuelo) se encuentra en el quinto párrafo.

## Texto 9



**ENCUENTRO DE**  
**artes**  
**circenses**  
**DE PADRE LAS CASAS**

**20 Y 21 ENERO DE 2013**  
**Parque Pulmahue**

**5 TALLERES CONFIRMADOS:**

**MALABARISMO CON PELOTAS:** en este taller se lanzan al aire algunas pelotas para mantenerlas en equilibrio con las manos, sin que caigan al suelo. ¡Cuando seas experto podrás mantener hasta 11 pelotas en el aire al mismo tiempo!

**MALABARISMO CON CLAVAS:** similar al malabarismo con pelotas, pero con unas varillas que tienen un peso en la punta. En algunos dibujos de la antigüedad ya se representaban personas practicando este arte.

**GLOBOFLEXIA:** ¡aprende a torcer, doblar y manipular globos para darle la forma que tú quieras! Podrás hacer tus animales y personajes favoritos, ¡solo con globos!

**PAYASOS:** Si eres bueno para hacer reír a la gente, este taller es para ti. Ponte una peluca de colores, zapatos grandes, ropa chillona y la clásica nariz roja y aprende los secretos de los mejores payasos.

**TRAPECIO:** para participar en este taller debes tener al menos 10 años. Realiza acrobacias sobre un pequeño trapecio, especial para niños. Puedes girar, saltar y quedar suspendido en el aire sin ningún peligro.

Inscripciones gratuitas en: Departamento de Cultura  
Municipalidad de Padre Las Casas • Maquehue 850 local 14  
Más información en [www.padrelascasascultura.cl](http://www.padrelascasascultura.cl)

**PROGRAMA**

**20 de enero de 2013**  
11:30/13:00 Inscripción de participantes.  
Se inscribirá a todas las personas que quieran participar de algún taller artístico.  
15:00/18:00 Primera jornada de talleres.  
Se realizará la primera de tres jornadas de talleres artísticos para niños y jóvenes.

**21 de enero de 2013**  
11:00/13:00 Segunda jornada de talleres. (Mañana).  
15:30/17:30 Tercera jornada de talleres. (Tarde)  
17:30/19:00 Preparación noche de gala.  
Tiempo de preparación destinado a artistas y staff para la preparación de la noche de gala.  
19:00/21:00 Noche de Gala.  
*Gala de los talleres para toda la comunidad, en la cual participarán los espectáculos más destacados y se presentarán algunos trabajos realizados por los niños participantes en los talleres.*



**[www.encuentrodeartescircenses.blogspot.com](http://www.encuentrodeartescircenses.blogspot.com)**

Fuente: Corporación cultural de Padre Las Casas. (2011). [www.padrelascasascultura.blogspot.com](http://www.padrelascasascultura.blogspot.com). Consultada el 3 de junio de 2019 en [padrelascasascultura.blogspot.com/2011/01/encuentro-de-artes-circenses-de-padre.html](http://padrelascasascultura.blogspot.com/2011/01/encuentro-de-artes-circenses-de-padre.html). Adaptado.

1. ¿Qué se realizará inmediatamente después de la Tercera jornada de talleres?

- A. Un taller artístico.
- B. Un espectáculo de malabarismo.
- C. La inscripción de los participantes.
- D.** La preparación de la noche de gala.

**NIVEL DE APRENDIZAJE  
ADECUADO**

► Los estudiantes que alcanzan el Nivel de Aprendizaje Adecuado deberían responder esta pregunta, ya que se requiere secuenciar eventos expresados explícitamente y dispuestos de manera cronológica en un texto de tema poco familiar. Específicamente, deben determinar qué actividad sigue inmediatamente a otra, a partir de la lectura de un programa que involucra dos jornadas y múltiples actividades.

2. ¿En qué taller se debe tener al menos 10 años para participar?

- A. En el de malabarismo con clavav.
- B. En el de globoflexia.
- C.** En el de trapecio.
- D. En el de payasos.

**NIVEL DE APRENDIZAJE  
ELEMENTAL**

► Los estudiantes que alcanzan el Nivel de Aprendizaje Elemental deberían responder esta pregunta, ya que se requiere extraer información explícita que se encuentra destacada dentro de un texto de sintaxis de complejidad mediana. Para ello, los estudiantes deben extraer un dato puntual del cuerpo del texto (qué taller exige una edad mínima de 10 años), que destaca por ser la única información de su tipo que se encuentra en el párrafo.

# Ficha técnica

## Lectura 4º básico

En esta sección se presenta una ficha técnica con información general sobre los Estándares de Aprendizaje y un listado con los requisitos mínimos exigidos para alcanzar el Nivel de Aprendizaje Adecuado y el Nivel de Aprendizaje Elemental, respectivamente. No se incluyen requisitos mínimos para el Nivel de Aprendizaje Insuficiente, puesto que en él se ubican todos aquellos estudiantes que no logran cumplir con los requisitos necesarios para alcanzar el Nivel de Aprendizaje Elemental.

Este apartado tiene como objetivo transparentar los requisitos mínimos que deben cumplir los estudiantes para alcanzar los Niveles de Aprendizaje Adecuado y Elemental. Se espera que, al trabajar con los Estándares de Aprendizaje, los docentes utilicen las descripciones detalladas y enriquecidas de cada Nivel de Aprendizaje, descritas previamente en este documento, ya que facilitan la comprensión de los requisitos mínimos. Además, en el caso del Nivel de Aprendizaje Adecuado, junto con describir los requisitos mínimos para alcanzar el nivel, se describen los aprendizajes que alcanzan aquellos estudiantes que sobrepasan sustancialmente estos requisitos, lo que entrega información adicional para comprender la gradualidad en el desarrollo de los aprendizajes definidos en las Bases Curriculares.



## Información técnica Lectura 4° básico

<b>Asignatura</b>	Lenguaje y Comunicación: Lectura
<b>Curso</b>	4° básico
<b>Cobertura</b>	Contenidos de 1° a 4° básico
<b>Currículum al que están referidos</b>	Bases Curriculares 2012 (Decreto Supremo de Educación N° 439 de 2012)
<b>Pruebas Simce a las que se aplican</b>	Todas las pruebas Simce que se elaboren referidas a las Bases Curriculares 2012 (Decreto Supremo de Educación N° 439 de 2012)

## Puntajes Simce Lectura 4° básico

<b>Nivel de Aprendizaje Adecuado</b>	284 puntos o más
<b>Nivel de Aprendizaje Elemental</b>	241 puntos o más, y menos de 284 puntos
<b>Nivel de Aprendizaje Insuficiente</b>	Menos de 241 puntos

## Requisitos mínimos Lectura 4º básico

	REQUISITOS MÍNIMOS PARA ALCANZAR EL NIVEL DE APRENDIZAJE ADECUADO	REQUISITOS MÍNIMOS PARA ALCANZAR EL NIVEL DE APRENDIZAJE ELEMENTAL
LOCALIZAR INFORMACIÓN	<p>Para alcanzar el Nivel de Aprendizaje Adecuado, los estudiantes de 4º básico deben demostrar evidencia consistente de que, en una variedad de textos literarios y no literarios adecuados para el periodo evaluado<sup>8</sup>, pueden al menos:</p> <ul style="list-style-type: none"> <li>• Extraer información explícita que se encuentra en el cuerpo de un texto breve, de sintaxis compleja y/o vocabulario de uso poco frecuente.</li> <li>• Extraer información explícita que se encuentra en el cuerpo de un texto de sintaxis de complejidad mediana y vocabulario de uso frecuente, cuando se encuentra junto a otra información que compite.</li> <li>• Extraer información explícita en textos de tema poco familiar a partir de claves evidentes entregadas por títulos, subtítulos, recuadros u otros (por ejemplo, imágenes).</li> </ul>	<p>Para alcanzar el Nivel de Aprendizaje Elemental, los estudiantes de 4º básico deben demostrar evidencia consistente de que, en una variedad de textos literarios y no literarios adecuados para el periodo evaluado, pueden al menos:</p> <ul style="list-style-type: none"> <li>• Extraer información explícita que se encuentra en el cuerpo de un texto breve, de sintaxis simple<sup>9</sup> y vocabulario de uso frecuente.</li> <li>• Extraer información explícita en el cuerpo de un texto de sintaxis de complejidad mediana que se encuentra destacada<sup>10</sup>, o bien, que se ubica al inicio del texto cuando no hay información que compite.</li> <li>• Extraer información explícita en textos de tema familiar<sup>11</sup> a partir de claves evidentes entregadas por títulos, subtítulos, recuadros u otros (por ejemplo, imágenes).</li> </ul>
INTERPRETAR Y RELACIONAR	<ul style="list-style-type: none"> <li>• Establecer de qué trata (identificar el tema, propósito o mensaje) un texto de tema poco familiar, cuando esto es relativamente evidente.</li> <li>• Secuenciar acciones o pasos expresados explícitamente y dispuestos de manera cronológica en un conjunto de instrucciones, en una serie de procesos o en una narración de tema poco familiar.</li> <li>• Realizar inferencias integrando información que se encuentra en distintas partes del texto, o relacionando texto e imagen, o bien, a partir de la totalidad del texto. Por ejemplo, inferir: <ul style="list-style-type: none"> <li>- las intenciones, las motivaciones o los sentimientos de personajes cuando se encuentran en situaciones poco familiares para los estudiantes.</li> <li>- las características de los personajes a partir de sus acciones.</li> <li>- la causa o la consecuencia directa de un hecho en un texto de sintaxis simple y vocabulario de uso frecuente.</li> </ul> </li> <li>• Determinar el significado de una palabra a partir de claves sugeridas en la lectura, en un texto de tema familiar y vocabulario de uso frecuente.</li> <li>• Interpretar el significado de una expresión poco familiar de lenguaje figurado, a partir de claves sugeridas, en textos que utilizan vocabulario de uso frecuente.</li> </ul>	<ul style="list-style-type: none"> <li>• Establecer de qué trata (identificar el tema, propósito o mensaje) un texto de tema familiar.</li> <li>• Secuenciar acciones o pasos expresados explícitamente y dispuestos de manera cronológica en una narración breve, de sintaxis simple y de vocabulario de uso frecuente y tema familiar.</li> <li>• Realizar inferencias integrando información que se encuentra próxima, o bien, relacionando el texto con experiencias previas o con el sentido común. Por ejemplo, inferir: <ul style="list-style-type: none"> <li>- los sentimientos de los personajes cuando se encuentran en situaciones familiares para los estudiantes.</li> <li>- las características de los personajes a partir de acciones que representan en forma evidente dichas características.</li> </ul> </li> <li>• Determinar el significado de una palabra a partir de explicaciones o sinónimos dados, en un texto de tema familiar y vocabulario de uso frecuente.</li> <li>• Determinar el significado de una expresión familiar de lenguaje figurado que se explica en el mismo párrafo en textos que utilizan vocabulario de uso frecuente.</li> </ul>



REQUISITOS MÍNIMOS PARA ALCANZAR  
EL NIVEL DE APRENDIZAJE ADECUADO

- Aplicar información de un texto de tema poco familiar para resolver una tarea sencilla.
- Formular una opinión sobre un texto y fundamentarla con afirmaciones que se refieren directamente al texto.

REQUISITOS MÍNIMOS PARA ALCANZAR  
EL NIVEL DE APRENDIZAJE ELEMENTAL

- Aplicar información fácilmente identificable en un texto de tema familiar para resolver una tarea sencilla.
- Emitir impresiones personales sobre diversos aspectos del texto.

<sup>8</sup> Se espera que los estudiantes de 4º básico trabajen con una variedad de textos literarios (poemas, cuentos folclóricos y de autor, fábulas, leyendas, mitos, novelas, historietas, entre otros) y no literarios (cartas, biografías, relatos históricos, instrucciones, libros y artículos informativos, noticias, entre otros); ya sean textos continuos o textos discontinuos. La complejidad de estos textos debe ser adecuada para 4º básico según los criterios de forma (extensión de oraciones, uso de subordinaciones y estructura) y contenido (abstracción de los temas y léxico utilizado) planteados en las Bases Curriculares.

<sup>9</sup> Se entenderá por texto de *sintaxis simple* aquel donde predominan las oraciones simples, es decir, compuestas por sujeto, predicado y complemento. En estos textos las oraciones son de extensión breve y predominan los referentes explícitos.

Se entenderá por texto de *sintaxis de mediana complejidad* aquel donde se usan oraciones compuestas (coordinadas y yuxtapuestas) o pocas cláusulas subordinadas (aquellas que dependen de otras oraciones). En estos textos suele predominar el uso de correferencia léxica y, en algunas ocasiones, de algunos pronombres o de sujeto tácito para mantener el referente.

Se entenderá por texto de *sintaxis compleja* aquel que se caracteriza por la presencia de oraciones complejas con abundantes cláusulas subordinadas (sustantivas, adjetivas y adverbiales) y ramificadas. En estos textos predomina el uso de correferencia como pronombres o sujeto tácito, lo que exige al estudiante rastrear los referentes.

<sup>10</sup> Se entenderá por *información que se encuentra destacada* aquella que se menciona reiteradamente, se resalta gráficamente o es la única información de su tipo que se halla en el texto.

<sup>11</sup> Se entenderá por *tema y situación familiar* aquellos que son cercanos a los estudiantes debido a su experiencia escolar, sus experiencias previas de lectura o su experiencia cotidiana de mundo. Estos apuntan a referentes comunes y compartidos por estudiantes de esta edad.





