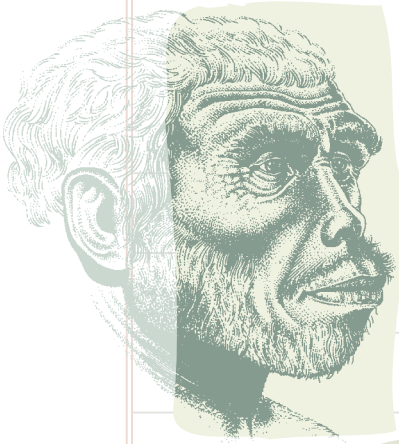


DE HOMINIDOS Y HOMBRES



Australopithecus bahrelghazalia

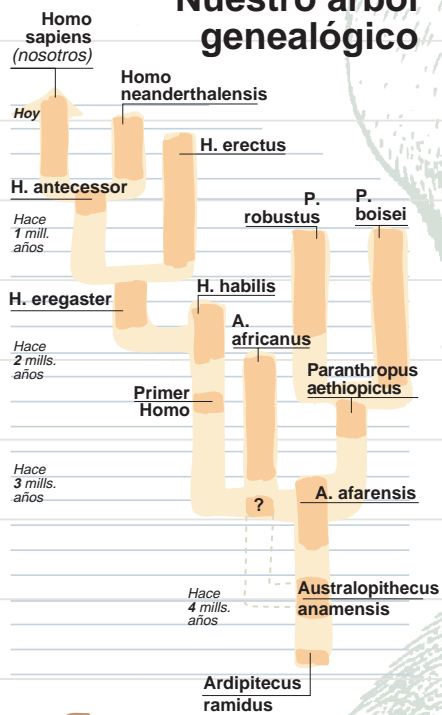
Existen un sinnúmero de teorías acerca de la evolución del hombre. La más aceptada es que proviene de la familia de los homínidos, concretamente del ramapiteco, una de las primeras especies que se adaptó a la vida en el suelo, y algunos de cuyos fósiles fueron encontrados hace 14 millones de años en

Africa. Pero la especie que se puede considerar como antepasado directo del *Homo sapiens* (el hombre) es el *Homo erectus*, que realizó importantes avances en la fabricación de instrumentos de piedra y descubrió el fuego. Se han encontrado fósiles de esta especie en Europa, Asia y África.

HISTORIA

Aunque siempre se ha dicho que el hombre desciende del mono, esto no es del todo cierto. Ambos descienden de un tronco común, los primates, que hace más de 70 millones de años se separaron de los animales insectívoros y se adaptaron a la vida en los árboles. Con el paso del tiempo, algunas de estas criaturas siguieron viviendo en los árboles (los antepasados de los actuales gorilas, chimpancés y orangutanes), mientras que otros se adaptaron a vivir en el suelo. De este último grupo descienden los "Australopithecus", de los que se han encontrado muchos fósiles en el África austral, de ahí su nombre. Los australopithecus medían aproximadamente 1'5 m. de altura, caminaban casi rectos y eran capaces de utilizar herramientas primitivas.

Nuestro árbol genealógico



YACIMIENTOS EN AFRICA

- *Australopithecus afarensis*
- *Homo sapiens*
- ▲ *Australopithecus robustus*
- *Homo habilis*
- *Homo erectus*
- △ *Homo heidelbergensis*
- Falla de Rift

CHAD
Australopithecus bahrelghazalia
3,5 millones de años

HADAR
Lucy, primera familia

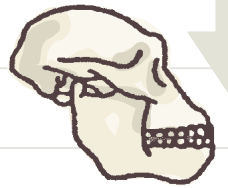
ARAMIS (Etiopía)
Australopithecus ramidus

KOObI FORA (Lago Turkana)

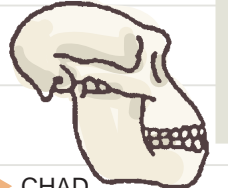
OLDUVAI

LAETOLI

▶ HABITO EN...
Especie
Vivió hace...



▶ ETIOPIA
Australopithecus ramidus
4,4 mill. de años



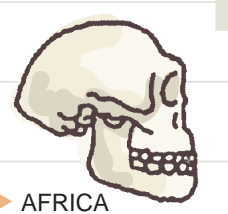
▶ CHAD
Australopithecus bahrelghazalia
3,5 mill. de años



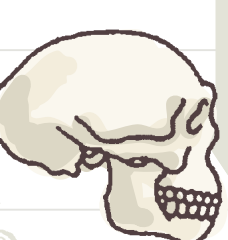
▶ AFRICA
Australopithecus africanus
2,2-3 mill. de años



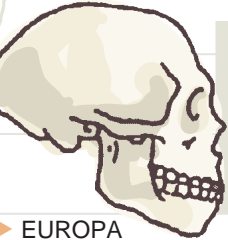
▶ AFRICA
Australopithecus boisei
1 - 1,9 mill. de años



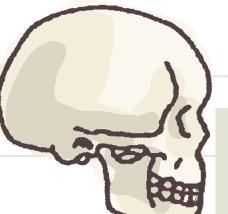
▶ AFRICA
Homo habilis
2,2 - 1,8 mill. de años



▶ AFRICA-ASIA
Homo erectus
2,2 - 1,8 mill. de años



▶ EUROPA
Neanderthal
200.000 - 35.000 años



▶ MUNDO
Homo sapiens
Desde hace 100.000 años

Cráneo de *Homo erectus*