

nombre \_\_\_\_\_

curso \_\_\_\_\_

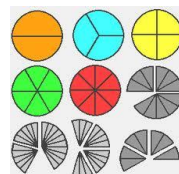
fecha \_\_\_\_\_

**ACTIVIDADES: RELACIONAR DECIMALES CON FRACCIONES**

**Ejercicio 1) Transformar fracciones en números decimales**

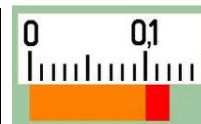
a) Identifica cada una de las fracciones con su número decimal equivalente.

$\frac{1}{10} = \square$        $\frac{1}{100} = \square$        $\frac{1}{1.000} = \square$



b) Suma las fracciones y sus números decimales equivalentes.

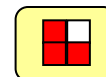
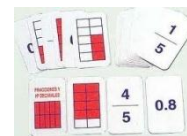
Fracción	Número Decimal	Fracción	Número Decimal
$\frac{1}{10} + \frac{1}{10} =$		$\frac{2}{10} + \frac{1}{10} =$	
$\frac{4}{10} + \frac{5}{10} =$		$\frac{3}{100} + \frac{9}{100} =$	
$\frac{7}{1.000} + \frac{89}{1.000} =$		$\frac{385}{1.000} + \frac{274}{1.000} =$	
$\frac{57}{100} + \frac{6}{100} =$		$\frac{23}{100} + \frac{31}{100} =$	



**Ejercicio 2) Transformar fracciones en números decimales**

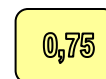
a) Amplifica o simplifica al denominador 10 y transforma la fracción en un número decimal.

$\frac{1}{2} = \square = \square$        $\frac{3}{5} = \square = \square$        $\frac{68}{40} = \square = \square$



b) Amplifica o simplifica al denominador 100 y transforma la fracción en un número decimal.

$\frac{19}{20} = \square = \square$        $\frac{21}{25} = \square = \square$        $\frac{326}{200} = \square = \square$



$$\frac{1}{4} = \square = \square \quad \frac{91}{50} = \square = \square \quad \frac{420}{300} = \square = \square$$

c) Amplifica o simplifica al denominador 1.000 y transforma la fracción en un número decimal.

$$\frac{13}{40} = \square = \square \quad \frac{71}{25} = \square = \square \quad \frac{289}{250} = \square = \square$$

$$\frac{143}{200} = \square = \square \quad \frac{9}{500} = \square = \square \quad \frac{503}{125} = \square = \square$$

**Ejercicio 3) Transformar en números decimales y ponerlos en la tabla**

a)  $\frac{13}{25} = \square = \square$

b)  $\frac{17}{2} = \square = \square$

c)  $\frac{115}{250} = \square = \square$

d)  $\frac{93}{40} = \square = \square$

e)  $\frac{721}{500} = \square = \square$

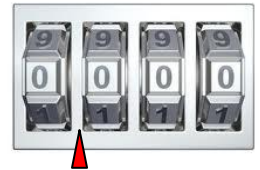
f)  $\frac{119}{20} = \square = \square$

g)  $\frac{435}{125} = \square = \square$

h)  $\frac{337}{200} = \square = \square$

i)  $\frac{35}{9} = \square = \square$

j)  $\frac{19}{125} = \square = \square$






### Ejercicio 4) Números decimales en la recta numérica

Mira la recta numérica. Hay marcas que no tienen número como referente. Las posiciones de estas marcas se refieren solamente a la mitad, a un cuarto o a tres cuartos del espacio entre dos números. Identifica los números decimales en forma aproximada y transfórmalos en fracciones no reducibles. En este caso puede haber muchas respuestas correctas distintas.

$$A = \square = \square$$

$$B = \square = \square$$

$$C = \square = \square$$

$$D = \square = \square$$

$$E = \square = \square$$

$$F = \square = \square$$

$$G = \square = \square$$

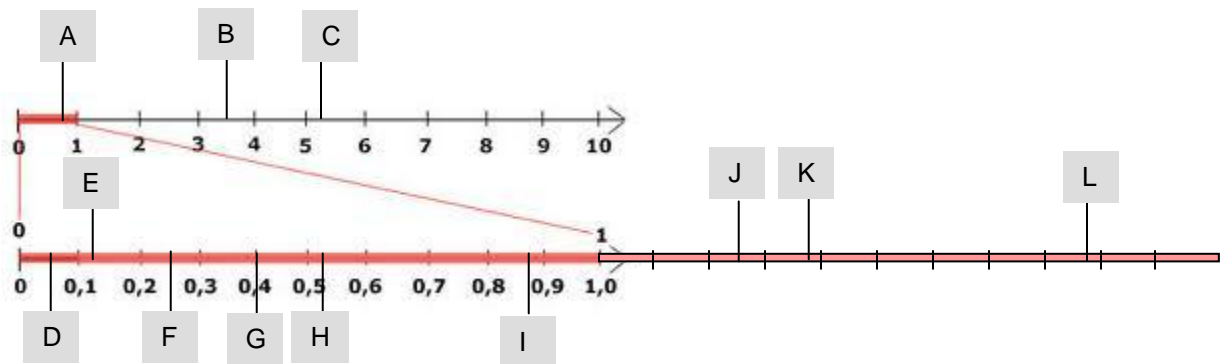
$$H = \square = \square$$

$$I = \square = \square$$

$$J = \square = \square$$

$$K = \square = \square$$

$$L = \square = \square$$



Elaborado por: Hans Dieter Sacher

Corregido por: Ministerio de Educación de Chile.